

Phần 2. YÊU CẦU VỀ KỸ THUẬT
Chương V. YÊU CẦU VỀ KỸ THUẬT

I. Giới thiệu chung về gói thầu

- Tên gói thầu: Gói thầu số 12.SCTN1.26: Cung cấp trang bị kỹ thuật an toàn và quần áo bảo hộ cho người lao động.
- Chủ đầu tư: Công ty Truyền tải điện 1
- Nguồn vốn: Chi phí sản xuất
- Thời gian thực hiện: 45 ngày
- Địa điểm cung cấp hàng hóa: Trụ sở Đội Sửa chữa, thí nghiệm điện 1, số 471 Tam Trinh, phường Hoàng Mai, TP. Hà Nội.

II. Yêu cầu về kỹ thuật

Yêu cầu chung

- Nhà thầu phải điền đầy đủ thông tin vào cột “ Nhà thầu chào” để chứng minh hàng hóa mà nhà thầu chào cho gói thầu này đáp ứng yêu cầu của HSMT.

- Nhà thầu phải có catalogue của nhà sản xuất kèm theo đầy đủ thông số kỹ thuật chi tiết đáp ứng yêu cầu đối với dòng sản phẩm nhà thầu chào kèm theo hồ sơ dự thầu.

Yêu cầu kỹ thuật

1. Găng tay chống cắt

| TT | Mô tả | Yêu cầu | Nhà thầu chào | Ghi chú |
|----|---|--|---------------|---------|
| 1 | Mã hiệu | Ghi rõ | | |
| 2 | Xuất xứ | Ghi rõ | | |
| 3 | Nhà sản xuất | Ghi rõ | | |
| 4 | Năm sản xuất | Sản xuất năm 2025 trở lại đây | | |
| 5 | Chủng loại | Găng tay chống cắt | | |
| 6 | Yêu cầu và thông số kỹ thuật của Găng tay chống cắt | | | |
| 7 | Yêu cầu kỹ thuật | <ul style="list-style-type: none">- Màu sắc, kích cỡ: Tùy chọn phù hợp với TCVN 8838 1:2011 (ISO 13999-1:1999) phù hợp với nhu cầu sử dụng.- Chất liệu: bằng lưới kim loại; khối lượng trên một đơn vị diện tích nhỏ hơn 4 kg/m².- Độ đâm xuyên trung bình phải không vượt quá 10 mm và không có mũi đâm xuyên đơn lẻ nào vượt quá 17 mm (ở điều kiện thử nghiệm theo tiêu chuẩn, với năng lượng tác động (2,45 ÷ 0,1) J. | | |
| 8 | Chứng nhận chất lượng | Bản chứng nhận chất lượng của nhà sản xuất và catalogue. | | |
| 9 | Biên bản thử nghiệm | Nhà thầu phải có biên bản thử nghiệm (đáp ứng TCVN 8838-1:2011 (ISO 13999-1:1999) – | | |


| | | | | |
|--|--|--|--|--|
| | | Găng tay và bao bảo vệ cánh tay làm bằng lưới kim loại) mẫu sản phẩm do đơn vị có chức năng theo quy định của pháp luật thực hiện kèm theo hồ sơ dự thầu | | |
|--|--|--|--|--|

2. Áo chống sát thương (do mảnh vỡ văng)

| TT | Mô tả | Yêu cầu | Nhà thầu chào | Ghi chú |
|----|--|---|---------------|---------|
| 1 | Mã hiệu | Ghi rõ | | |
| 2 | Xuất xứ | Ghi rõ | | |
| 3 | Nhà sản xuất | Ghi rõ | | |
| 4 | Năm sản xuất | Sản xuất năm 2025 trở lại đây | | |
| 5 | Chủng loại | Áo chống sát thương (do mảnh vỡ văng) | | |
| 6 | Yêu cầu và thông số kỹ thuật của Áo chống sát thương (do mảnh vỡ văng) | | | |
| | Yêu cầu kỹ thuật | <ul style="list-style-type: none"> - Kiểu dáng áo: áo gile gồm thân trước và thân sau liên kết bằng nhám dính. - Kích thước: 65 cm x 60 cm x 40 cm (dài x eo x ngực). - Chất liệu vải: đặc dụng chống đâm xuyên (vải kết hợp lưới thép không rỉ). - Tác dụng: chống lại lực tác động của các mảnh vỡ của thiết bị văng ra. - Khả năng chịu đâm xuyên: đâm que nhọn qua mẫu thử với vận tốc (100 ± 10) mm/phút, sâu 25 mm không bị hư hỏng. | | |
| 7 | Tiêu chuẩn đáp ứng | TCVN 9545:2013 - Trang phục bảo vệ - Tính chất cơ học - Xác định độ bền đâm xuyên hoặc tương đương | | |
| 8 | Các hồ sơ, tài liệu đính kèm | Nhà thầu phải có biên bản thử nghiệm (đáp ứng TCVN 9545:2013 - Trang phục bảo vệ - Tính chất cơ học - Xác định độ bền đâm xuyên hoặc tương đương) mẫu sản phẩm do đơn vị có chức năng theo quy định của pháp luật thực hiện kèm theo hồ sơ dự thầu | | |
| 9 | Ghi nhãn và đóng gói: | Ghi nhãn: bằng mực in không phai, ít nhất có các thông tin sau: tên nhà sản; tiêu chuẩn tham chiếu; ký hiệu loại hoặc số hiệu | | |

| | | | | |
|----|---------------|--|--|--|
| | | kiểu loại của nhà sản xuất; ký hiệu kích cỡ; năm sản xuất. Đóng gói: mỗi áo đựng trong 1 bao bì riêng có đủ độ bền để bảo vệ thích hợp cho áo khỏi hư hại. | | |
| 10 | Hình minh họa |  | | |

3. Mũ chống bạo động

| TT | Mô tả | Yêu cầu | Nhà thầu chào | Ghi chú |
|----|--|--|---------------|---------|
| 1 | Mã hiệu | Ghi rõ | | |
| 2 | Xuất xứ | Ghi rõ | | |
| 3 | Nhà sản xuất | Ghi rõ | | |
| 4 | Năm sản xuất | Sản xuất năm 2025 trở lại đây | | |
| 5 | Chủng loại | Mũ chống bạo động | | |
| 6 | Yêu cầu và thông số kỹ thuật của Mũ chống bạo động | | | |
| | Yêu cầu kỹ thuật | - Chất liệu mũ: Bằng vật liệu nhựa tổng hợp, phía trước mặt có kính và lưới bảo vệ - Bảo vệ cổ: Vải tổng hợp và bọt xốp PVC - Trọng lượng: 1,450kg ± 10% - Màu sắc : Màu xanh | | |
| 7 | Chứng nhận chất lượng | Bản chứng nhận chất lượng của nhà sản xuất và catalogue. | | |
| 8 | Hình minh họa |  | | |

4. Quần áo BHLĐ, Áo chống rét

4.1. Yêu cầu kỹ thuật chung:

- Quần áo BHLĐ, Áo chống rét được may theo các số đo nêu tại BẢNG THÔNG SỐ TP QUẦN ÁO BẢO HỘ LAO ĐỘNG NAM, NỮ - MÙA HÈ; BẢNG THÔNG SỐ TP ÁO BẢO HỘ LAO ĐỘNG NAM, NỮ MÙA ĐÔNG kèm theo E-HSMT. Chủ đầu tư sẽ cung cấp số lượng quần áo BHLĐ, Áo chống rét theo từng size sau khi nhà thầu được trao hợp đồng.

- Hàng hóa mới 100%, chưa qua sử dụng, đúng với kiểu dáng, mẫu mã, có xuất xứ rõ ràng, hợp pháp

- Yêu cầu về Biên bản thử nghiệm mẫu vải:

+ Nhà thầu phải có giấy chứng nhận đạt tiêu chuẩn chất lượng của Eeko-tex đối với Khóa kéo răng 3 kèm theo hồ sơ dự thầu

+ Nhà thầu phải có biên bản thử nghiệm về chất lượng vải chính may quần áo BHLĐ, băng phản quang, Vải lót (đáp ứng chi tiết 4.2, 4.3, 4.4) kèm theo E-HSDT.

- Nếu được mời thương thảo Nhà thầu phải nộp bản gốc biên bản thí nghiệm, thử nghiệm vải đã nêu ở trên (chỉ chấp nhận biên bản thử nghiệm có đính kèm mẫu vải và dấu giáp lai của đơn vị thử nghiệm trên mẫu vải; không chấp nhận Biên bản chụp mẫu vải).

- Khi giao hàng, ngoài các biên bản đã nêu nhà thầu phải cung cấp giấy chứng nhận xuất xưởng của nhà sản xuất và Giấy chứng nhận hợp quy theo QCVN 01/2017/BCT cho sản phẩm. (bản gốc hoặc bản sao công chứng)

- Chi tiết như Hồ sơ thiết kế kỹ thuật trang phục bảo hộ lao động đính kèm.

- Đơn vị cung cấp trang phục BHLĐ có trách nhiệm cung cấp đầy đủ mẫu vải kèm CO, CQ (bản gốc hoặc bản sao công chứng) do cơ quan quản lý nhà nước cấp đối với hàng hóa được nhập khẩu và giấy chứng nhận kết quả thử nghiệm xuất xưởng cho lô hàng của nhà sản xuất khi giao hàng.

- Trong trường hợp Nhà thầu trúng thầu và được trao Hợp đồng, Nhà thầu mời nghiệm thu sản phẩm chậm nhất trước khi hết hạn thực hiện Hợp đồng 20 ngày để Chủ đầu tư chọn 01 mẫu bất kỳ ngoài số lượng trong Hợp đồng (01 bộ Quần áo bảo hộ lao động nam, nữ + 01 Áo chống rét). Khi nghiệm thu sản phẩm, Chủ đầu tư sẽ thuê đơn vị độc lập (Viện Nghiên Cứu Dệt May hoặc Trung tâm kỹ thuật tiêu chuẩn đo lường chất lượng thực hiện) với đơn vị được lựa chọn cung cấp trang phục BHLĐ thực hiện thử nghiệm mẫu vải đạt yêu cầu mới nhận bàn giao để cấp, phát cho người lao động (hồ sơ thiết kế được đính kèm theo E-HSMT).

Một số Bổ sung ngoài mẫu thiết kế bên dưới:

- Đính kèm 02 cục dự phòng trên mỗi sản phẩm.

- Trang bị phương tiện cá nhân cho người lao động trực tiếp dành cho lực lượng ATVSV được may trên áo BHLĐ nam nữ mùa hè, Áo mùa đông (theo tài liệu thiết kế mẫu):

- Biển chữ AN TOÀN VỆ SINH VIÊN được thực hiện in bằng công nghệ in PET chuyên nhiệt, vị trí ngang bằng với Logo bên phải (mép trên cách đường chỉ vai áo 70-75mm), khung hình chữ nhật có bo góc kích thước 45x100mm.

- Nền biển màu vàng, chữ AN TOÀN – VỆ SINH VIÊN màu xanh, dùng font chữ Times new Roman cỡ chữ 37.

* Mẫu AN TOÀN VỆ SINH VIÊN may trên áo BHLĐ.



4.2. Tiêu chuẩn vải chính may quần áo BHLĐ

Màu sắc vải chính (màu cam): CMYK CO M60 Y100 KO (Pantone:17-1349 TCX)

| TT | Chỉ tiêu | ĐVT | Quy định | Dung sai | Phương pháp thử | |
|----|---|------------------|-----------------|----------|---------------------|---|
| 1 | Kiểu dệt | | Vân chéo 2/2 | / | TCVN 4897: 1989 | |
| 2 | Chi số sợi tách từ vải | Ne | | | TCVN 5095: 1990 | |
| | - Dọc | | 45/2 | ± 2 | | |
| | - Ngang | | 45/2 | ± 2 | | |
| 3 | Thành phần nguyên liệu | % | Bông 100% | / | ISO/TR 11827: 2012 | |
| 4 | Khối lượng thực tế | g/m ² | 250 | ± 5 | TCVN 8042: 2009 | |
| 5 | Độ bền kéo đứt (băng vải 50 x 200mm) | N | | | TCVN 1754: 1986 | |
| | - Dọc | | ≥ 1000 | / | | |
| | - Ngang | | ≥ 500 | / | | |
| 6 | Độ bền màu giặt A(1); 40oC | cấp | | | TCVN 7835-C10: 2007 | |
| | - Thay đổi màu | | ≥ 4-5 | / | | |
| | - Dây màu | | Diaxetat | ≥ 4-5 | | / |
| | | | Bông | ≥ 4-5 | | / |
| | | | Polyamit | ≥ 4-5 | | / |
| | | | Polyeste | ≥ 4-5 | | / |
| | Acrylic | ≥ 4-5 | / | | | |
| | Len | ≥ 4-5 | / | | | |
| 7 | Độ bền màu ma sát | cấp | | | TCVN 4538: 2007 | |
| | - Khô | | Dọc | ≥ 4-5 | | / |
| | | | Ngang | ≥ 4-5 | | / |
| | - Ướt | | Dọc | ≥ 4-5 | | / |

| TT | Chỉ tiêu | ĐVT | Quy định | Dung sai | Phương pháp thử | |
|-----|--|---------------------------------------|---------------------------|-------------|--|-------------------------------|
| | Ngang | | $\geq 4-5$ | / | | |
| 8 | Độ bền màu mồ hôi (kiềm/axit) | cấp | | | TCVN7835- E04: 2010 | |
| | - Thay đổi màu | | $\geq 4-5$ | / | | |
| | - Dây màu | | Diaxetat | $\geq 4-5$ | | / |
| | | | Bông | $\geq 4-5$ | | / |
| | | | Polyamit | $\geq 4-5$ | | / |
| | | | Polyeste | $\geq 4-5$ | | / |
| | | | Acrylic | $\geq 4-5$ | | / |
| Len | $\geq 4-5$ | / | | | | |
| 9 | Độ bền màu ánh sáng đèn xenon sau 72 giờ | cấp | $\geq 4-5$ | / | TCVN 7835-B02:2007 | |
| 10 | Thay đổi kích thước sau giặt và làm khô 40oC | % | | | TCVN 8041: 2009 | |
| | - Dọc | | $[-2,0 \div 2,0]$ | / | | |
| | - Ngang | | $[-2,0 \div 2,0]$ | / | | |
| 11 | Phân tích thuốc nhuộm sử dụng | | Hoạt tính | / | Phương pháp công nghệ bốc màu chỉ định | |
| 12 | Độ chịu kiềm (ngâm trong dung dịch NaOH 20% sau 8h tiếp xúc) | | Không có dấu hiệu hư hỏng | / | TCVN 2604:1978 | |
| 13 | Độ lệch màu so với C0 M60 Y100 K0 (Pantone 17-1349 TCX)* | cấp | ≥ 4 | / | ISO 105-A02:1993 | |
| 14 | Độ mao dẫn theo phương thẳng đứng | Tốc độ mao dẫn trong khoảng cách 20mm | Dọc | $\geq 0,10$ | / | AATCC TM197-2018 (Lựa chọn A) |
| | | | Ngang | $\geq 0,10$ | / | |
| | | | Dọc | $\geq 0,03$ | / | |
| | | | Ngang | $\geq 0,03$ | / | |
| 15 | Độ thoáng khí tại 20mm H2O | lít/m2.s | ≥ 70 | / | ISO 9237:1995 | |
| 16 | Khả năng ngấm ướt | s | ≤ 30 | / | AATCC TM79-2010e2(2018)e (Lựa chọn A) | |
| 17 | Hàm lượng Formaldehyt | mg/kg | K.p.h | / | TCVN 7421-1:2013 | |
| 18 | Các amin thơm giải phòng từ chất màu azo | mg/kg | K.p.h | / | TCVN 12512-1:2018 | |
| 19 | Khả năng bay hơi nước bề mặt | phút | ≤ 35 | / | Phương pháp nội bộ (TTTN/HD-7.4-H.078) | |

Yêu cầu: * Biên bản thử nghiệm phải thể hiện rõ Pantone 17-1349 TCX

* Biên bản thử nghiệm vải phải do Viện Nghiên Cứu Dệt May hoặc Trung tâm kỹ thuật tiêu chuẩn đo lường chất lượng thực hiện.

VẢI CHÍNH



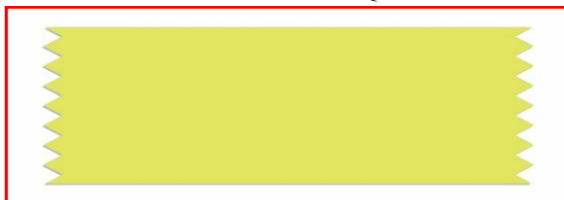
- Thành phần: 100% Cotton
- Trọng lượng: 250g/m² ± 5
- Màu sắc: Cam - C0 M60 Y100 K0 (Pantone: 17-1349 TCX)

4.3. Tiêu chuẩn Bảng phản quang:

- Bảng phản quang: Màu sắc: Vàng - C15 MO Y80 KO.

| TT | Chỉ tiêu | Phương pháp thử | Yêu cầu |
|----|---|------------------|---------|
| 1 | Độ lệch màu so với mã màu: C15 MO Y80 KO. | ISO 105-A02:1993 | ≥4 |

BẢNG PHẢN QUANG



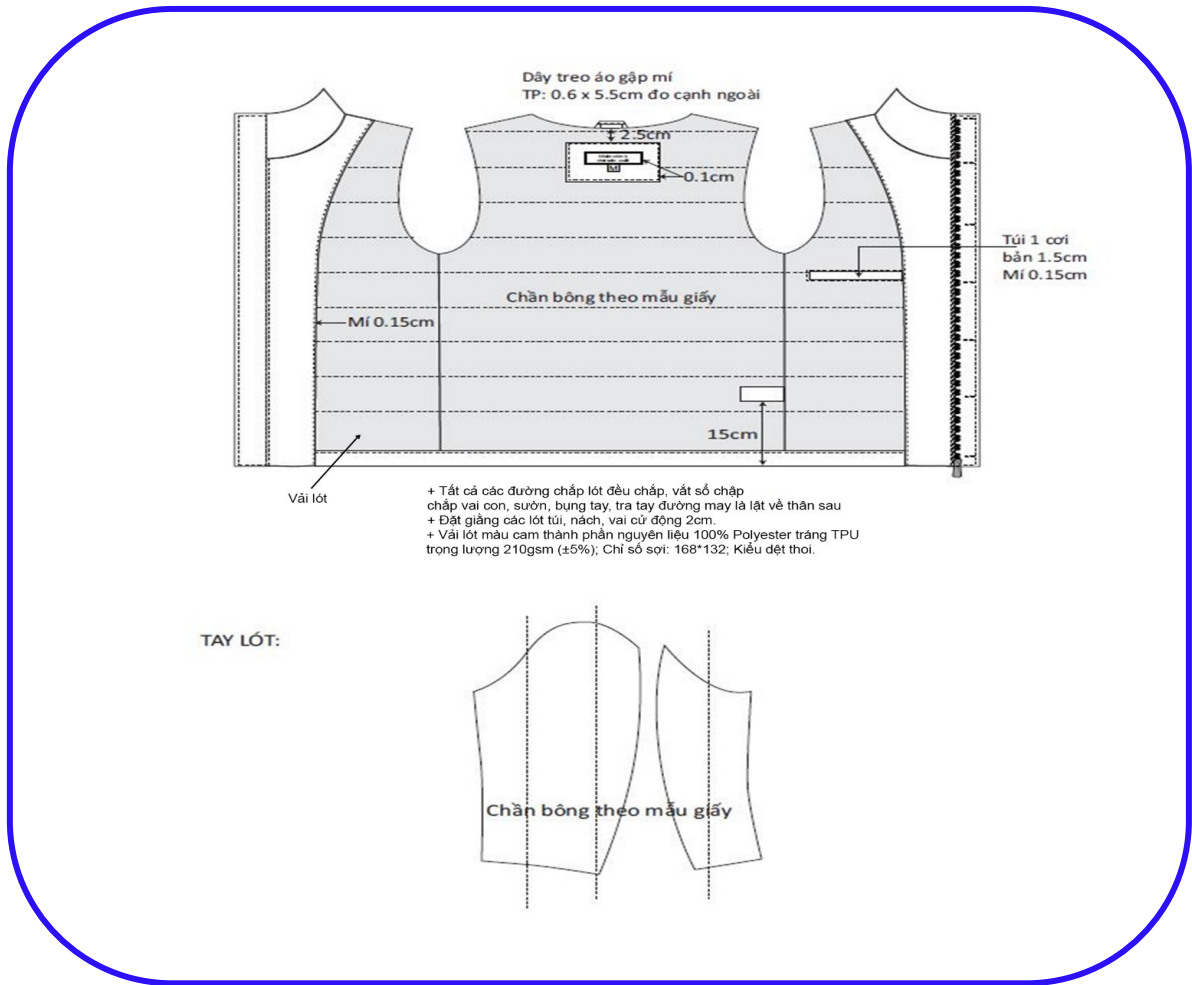
- Màu sắc: Vàng - C15 M0 Y80 K0

Yêu cầu: * Biên bản thử nghiệm phải thể hiện rõ Độ lệch màu so với mã màu: C15 MO Y80 KO

4.4. Tiêu chuẩn Vải lót:

| TT | Đặc tính, thông số kỹ thuật | Yêu cầu | Nhà thầu chào |
|----|-----------------------------|--------------------------|---------------|
| 1 | Màu sắc | Màu cam | |
| 2 | Thành phần nguyên liệu | 100% Polyester trắng TPU | |
| 3 | Trọng lượng | Ghi rõ | |
| 4 | Chỉ số sợi | 168*132 | |
| 5 | Kiểu dệt | Kiểu dệt thoi | |

MÔ TẢ CHI TIẾT



Yêu cầu: * Biên bản thử nghiệm phải thể hiện rõ thành phần nguyên liệu, trọng lượng; Chỉ số sợi; Kiểu dệt thoi

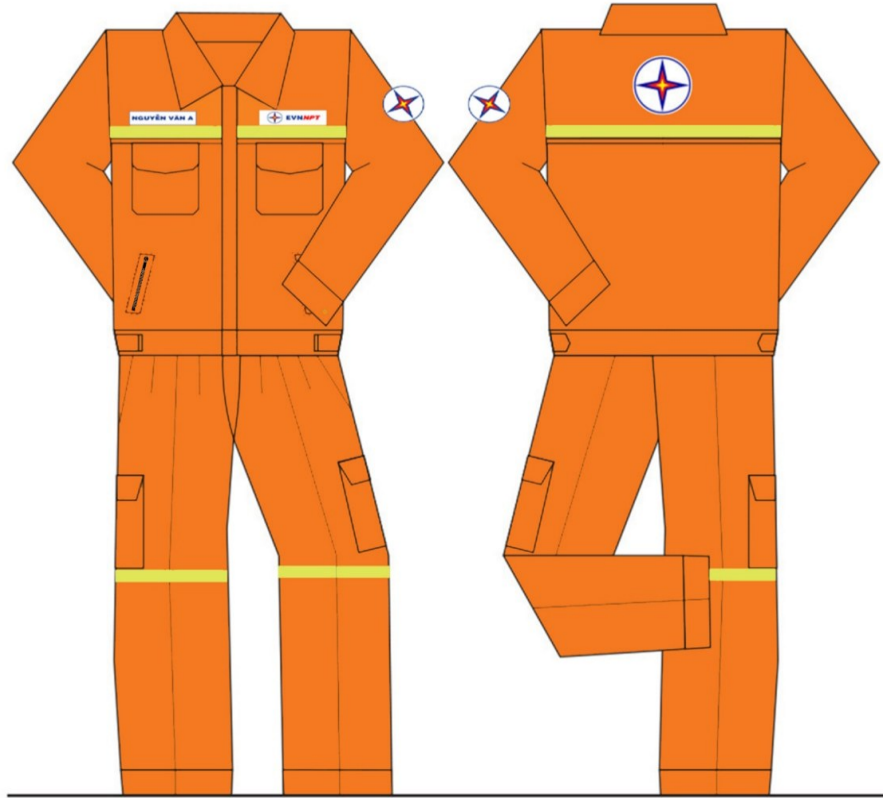
4.5. Tiêu chuẩn khóa kéo túi sườn

| TT | Đặc tính, thông số kỹ thuật | Yêu cầu | Nhà thầu chào |
|----|-----------------------------|--|---------------|
| 1 | Nhà sản xuất | Ghi rõ | |
| 2 | Mã hiệu | Ghi rõ | |
| 3 | Kiểu loại | Khoá kéo răng 3 | |
| 4 | Tiêu chuẩn chất lượng | Đạt tiêu chuẩn chất lượng theo chứng nhận của Eoko-tex | |

Ghi chú: Nhà thầu phải cung cấp hồ sơ tài liệu của khóa kéo chứng minh đáp ứng yêu cầu của E-HSMT.

4.6. Hồ sơ thiết kế kỹ thuật trang bị phương tiện bảo vệ cá nhân cho người lao động trực tiếp (kèm theo E-HSMT):

HÌNH ẢNH
MẪU THIẾT KẾ TRANG PHỤC BẢO HỘ LAO ĐỘNG NAM - MÙA HÈ



PHÍA TRƯỚC

PHÍA SAU

HÌNH ẢNH
MẪU THIẾT KẾ TRANG PHỤC BẢO HỘ LAO ĐỘNG NAM - MÙA HÈ

MÔ TẢ SẢN PHẨM
ÁO BẢO HỘ LAO ĐỘNG NAM - MÙA HÈ



MẶT TRƯỚC

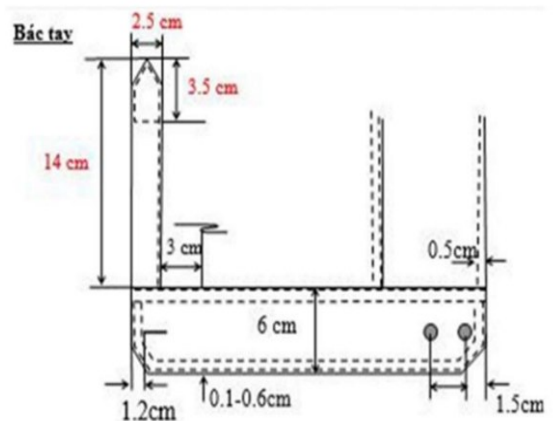
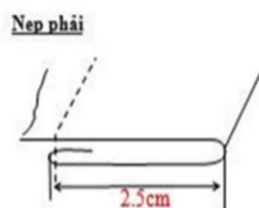
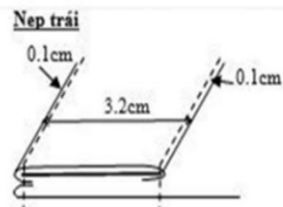
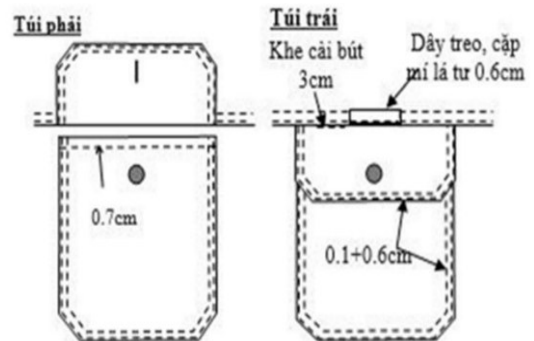
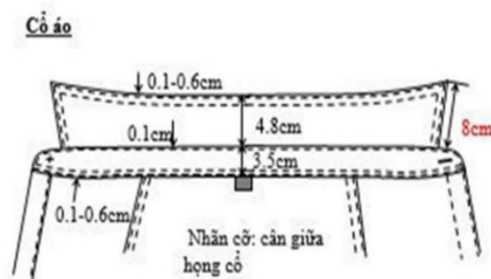


MẶT SAU

MẪU THIẾT KẾ TRANG PHỤC BẢO HỘ LAO ĐỘNG NAM - MÙA HÈ

MÔ TẢ CHI TIẾT

ÁO BẢO HỘ LAO ĐỘNG NAM - MÙA HÈ



MẪU THIẾT KẾ TRANG PHỤC BẢO HỘ LAO ĐỘNG NAM - MÙA HÈ

YÊU CẦU KỸ THUẬT ÁO BẢO HỘ LAO ĐỘNG NAM - MÙA HÈ

1. Mật độ mũi chỉ: 5 mũi/cm
 - Chỉ may vải chính+ thùa 60/3: cùng màu vải chính
 - Chỉ may dây phản quang 60/3: cùng màu vải phản quang
 - Chỉ đính cúc 60/3: cùng màu cúc
2. Các chi tiết:
 - Các chi tiết ép dựng không được bong dộp, bong vải
 - Các chi tiết may phải đối xứng
 - Các đường may phải êm phẳng, lại mũi đảm bảo chắc chắn đúng thông số kỹ thuật
3. Khuyết thùa + Cúc:
 - Khuyết thùa đầu bằng - khuyết dài tương ứng cỡ cúc
 - Nẹp thùa 5 khuyết - thùa giữa bản nẹp - vị trí thùa theo mẫu
 - Khuyết chân cổ: thùa giữa chân cổ cách mép 1.2 cm
 - Khuyết đai thùa ngang: Khuyết thứ 1 cách tra đai 1.5cm, khuyết thứ 2 cách khuyết thứ 1: 2.5cm
 - Cúc 1.5cm: 1 cúc cổ, 5 cúc nẹp, 2 cúc đai áo, 4 cúc bác tay, 2 cúc nắp túi. Cúc đính đầu “ = ”
4. Khóa kéo túi sườn
 - Khóa kéo răng 3 đạt tiêu chuẩn chất lượng theo chứng nhận của Eoko-tex
5. Hình ảnh nhãn hiệu:
 - Hình nhãn hiệu trên ngực áo bên trái người mặc (theo tài liệu thiết kế mẫu), được dệt đóng khung, may gắn ở phía trên dải phản quang.
 - Biền tên của người lao động trên áo bảo hộ lao động được thêu trên nền vải trắng có đóng khung may ở vị trí ngực phải, đối xứng với vị trí nhãn hiệu tại ngực trái (theo tài liệu thiết kế mẫu),.
 - Hình nhãn hiệu trên tay áo bên trái người mặc (theo mẫu), được dệt đóng khung, may gắn ở phía ngoài cánh tay áo bên trái khi mặc sao cho mép trên lô gô cách đường vai áo 8cm.
 - Hình nhãn hiệu sau lưng áo (theo tài liệu thiết kế mẫu), được dệt đóng khung, may gắn ở sau lưng áo.
6. Dải phản quang:
 - Dải phản quang may ngang ngực phía trên nắp túi bên phải, bên trái và phía sau với bản 25mm (theo tài liệu thiết kế mẫu).
 - Dải phản quang may phía sau lưng áo với bản 25mm (theo tài liệu thiết kế mẫu).
6. Hoàn thiện: - Sản phẩm may xong phải vệ sinh công nghiệp sạch sẽ, đóng gói gọn gàng

MẪU THIẾT KẾ TRANG PHỤC BẢO HỘ LAO ĐỘNG NAM - MÙA HÈ

BẢNG THÔNG SỐ TP ÁO BẢO HỘ LAO ĐỘNG NAM - MÙA HÈ

| | Điểm đo/cỡ | XS | S | M | L | XL | XXL | XXXL | +/- |
|----|--------------------------------|--|-----|-----|----------|-----|-----|------|-----|
| 1 | Vòng cổ đầu khuyết tâm cúc | 37 | 39 | 41 | 43 | 45 | 47 | 49 | 0.3 |
| 2 | Vòng ngực cài cúc | 108 | 112 | 116 | 120 | 124 | 126 | 128 | +1 |
| 3 | Vòng đai cài cúc êm chun | 86 | 90 | 94 | 98 | 102 | 104 | 106 | +1 |
| 4 | Vòng đai cài cúc căng chun | 108 | 112 | 116 | 120 | 124 | 126 | 128 | +1 |
| 5 | Rộng chân cầu vai | 43 | 45 | 47 | 49 | 50 | 51 | 52 | 0.5 |
| 6 | Rộng bấp tay | 44 | 46 | 48 | 50 | 51 | 52 | 53 | 0.3 |
| 7 | Dài măng séc | 26 | | 27 | | 28 | | | 0.3 |
| 8 | Rộng bản măng séc | 6 | | | | | | | |
| 9 | Rộng nẹp | Nẹp khuyết 3.2cm, nẹp cúc 2.5, nẹp chia 5 cúc không tính cúc đầu đai + chân cổ | | | | | | | |
| 10 | Cúc 1 cách tra mí chân cổ | 7 | | | | | | | |
| 12 | DxR thép tay đến mở nhọn | 14x2.5, chặn 3.5 cm | | | | | | | |
| 13 | Cao cầu vai | 9 | | | | | | | |
| 14 | DxR cá vai đến mở nhọn | 12 x 3 x 3.8 | | | | | | | |
| 15 | DxR túi ngực cá nắp | 15.5 x 13.5 | | | 16 x 14 | | | | |
| 16 | DxR nắp túi ngực đến mở nhọn | 14 x 6 | | | 14.5 x 6 | | | | |
| 17 | Túi ngực cách mép nẹp | 5.5 | 6 | | 7 | | | | |
| 18 | Túi ngực cách hõng cổ thân sau | 20 | | | 21 | | | | |
| 19 | Dài áo có đai đo giữa thân sau | 63 | 66 | 68 | 70 | 72 | 74 | 74 | 0.5 |
| 20 | Dây tay cả măng séc | 58 | 60 | 60 | 62 | 62 | 64 | 64 | 0.5 |
| 21 | Rộng giữa bản cổ | 4.8 | | | | | | | |
| 22 | Rộng giữa chân cổ | 3.5 | | | | | | | |
| 23 | Rộng bản đai | 5.5 | | | | | | | |
| 24 | Vát bản cổ | 8 | | | | | | | |

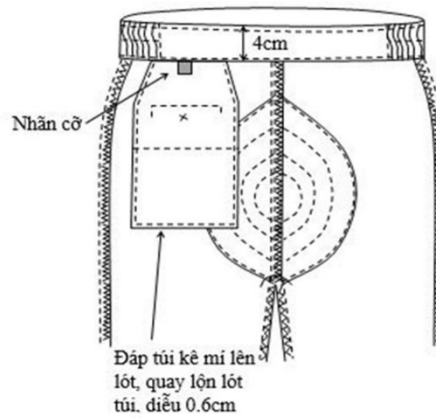
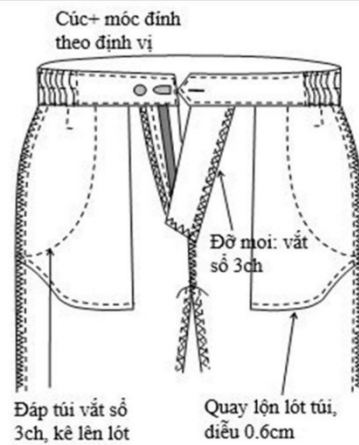
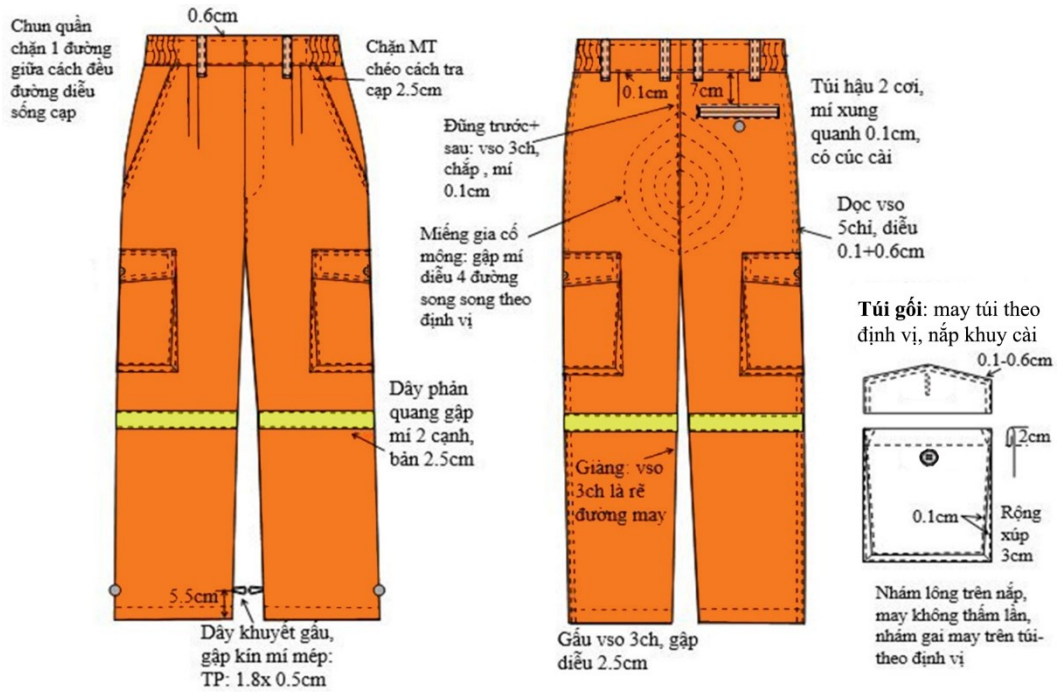
MẪU THIẾT KẾ TRANG PHỤC BẢO HỘ LAO ĐỘNG NAM - MÙA HÈ

MÔ TẢ SẢN PHẨM
QUẦN BẢO HỘ LAO ĐỘNG NAM



MẪU THIẾT KẾ TRANG PHỤC BẢO HỘ LAO ĐỘNG NAM - MÙA HÈ

MÔ TẢ CHI TIẾT QUẦN BẢO HỘ LAO ĐỘNG NAM



MẪU THIẾT KẾ TRANG PHỤC BẢO HỘ LAO ĐỘNG NAM - MÙA HÈ

YÊU CẦU KỸ THUẬT QUẦN BẢO HỘ LAO ĐỘNG NAM

Mật độ mũi chỉ: 5 mũi/cm

- Chỉ may chắp+chỉ vắt số 60/3: cùng màu vải chính
- Chỉ may phản quang 60/3: cùng màu vải phản quang
- Chỉ đính cúc 60/3: cùng màu cúc
- Chỉ may lót túi 60/3: cùng màu vải lót

2. Các chi tiết:

- Các chi tiết ép dựng không được bong dộp, bong vải
- Các chi tiết may phải đối xứng
- Các đường may phải êm phẳng, lại mũi đảm bảo chắc chắn đúng thông số kỹ thuật
- Dây Passant may trần đê, may một đường trùng đường cạp, chặn một cạnh cách đường tra cạp 1.5m cạnh còn lại chặn trùng đường điều sống cạp

3. Khuyết thừa + Cúc:

- Quy cách thừa khuyết: khuyết thừa đầu bằng (cho các vị trí) khuyết dài theo cúc
- Khuyết cạp thừa 2 đầu cạp cách đầu mép cạp 1.2 cm (đo từ đầu khuyết tới đầu mép cạp)
- Cúc 1.5cm: 1 cúc cạp, 2 cúc gấu, 2 cúc gối, 1 cúc túi hậu. Cúc đính dấu “ = ”

4. Bọ:

- Bọ 0.6cm: moi, 2 cạnh túi chéo, nắp túi gối, miệng túi gối, ngã tư đũng, đáy moi
- Bọ 1.2 cm: 2 cạnh túi hậu
- Bọ 1 cm: 1 cạnh dây Passant

5. Dải phản quang:

- Dải phản quang may phía trước, sau với bản 2.5cm cách gấu 33cm.

6. Hoàn thiện:

- Sản phẩm may xong phải vệ sinh công nghiệp sạch sẽ, là phẳng không nhăn nhúm.
- Sản phẩm hoàn thiện không bị là bong hay hỏng mặt vải

MẪU THIẾT KẾ TRANG PHỤC BẢO HỘ LAO ĐỘNG NAM - MÙA HÈ

BẢNG THÔNG SỐ TP QUẦN BẢO HỘ LAO ĐỘNG NAM

| | Điểm đo/cỡ | XS | S | M | L | XL | XXL | XXXL | +/- |
|----|---------------------------------|------------|------|------|--------------------|------|------|------|-----|
| 1 | Vòng bụng cài cúc êm chun | 69 | 73 | 77 | 81 | 85 | 89 | 93 | 0.5 |
| 2 | Vòng bụng cài cúc căng chun | 79 | 83 | 87 | 91 | 95 | 99 | 103 | 0.5 |
| 3 | Vòng hông đo cách chân cạp 20cm | 98 | 102 | 106 | 110 | 112 | 116 | 120 | 0.5 |
| 4 | Vòng đùi đo sát đùi | 60 | 62 | 64 | 66 | 67 | 69 | 71 | 0.5 |
| 5 | Đũng trước không cạp | 24 | 24.3 | 24.6 | 24.9 | 25.2 | 25.5 | 25.8 | |
| 6 | Đũng sau không cạp | 36 | 36.3 | 36.6 | 36.9 | 37.2 | 37.5 | 37.8 | |
| 7 | Dài moi không cạp | 15 | | | 16 | | | | |
| 8 | Vòng gối ½ dài giăng | 49 | 50 | 51 | 52 | 53 | 54 | 55 | |
| 9 | ½ vòng gấu | 22.5 | 22.5 | 23 | 23 | 23.5 | 23.5 | 24 | |
| 10 | Dài miệng túi chéo | 16 | | | 17 | | | | |
| 12 | Mở miệng túi chéo căng chun | | | | 4.5 | | | | |
| 15 | Bản moi TP | | | | 3.5 | | | | |
| 16 | Túi gối cách chân cạp | 28 | | | 29 | | | | |
| 17 | DxR túi gối cá nắp | 18 x 16 | | | 19 x 17 | | | | |
| 18 | DxR nắp túi gối đến mỏ nhọn | 16.5 x 6.5 | | | 17.5 x 6.5 | | | | |
| 19 | DxR nhám túi gối | | | | 2 x 3 | | | | |
| 20 | Túi hậu cách tra cạp | | | | 6.5 | | | | |
| 21 | DxR túi hậu cá nắp | 16 x 14 | | | 17 x 15 | | | | |
| 22 | DxR Nắp túi hậu đến mỏ nhọn | 6 x 14.5 | | | 6 x 15.5 | | | | |
| 23 | Rộng bản cạp | | | | 4 | | | | |
| 24 | Bản gấu Tp | | | | 2.5 cm, gấp mí 1cm | | | | |
| | Dài quần đo từ chân cạp | 96 | 96 | 98 | 100 | 102 | 104 | 104 | 0.5 |

HÌNH ẢNH

MẪU THIẾT KẾ TRANG PHỤC BẢO HỘ LAO ĐỘNG NỮ - MÙA HÈ

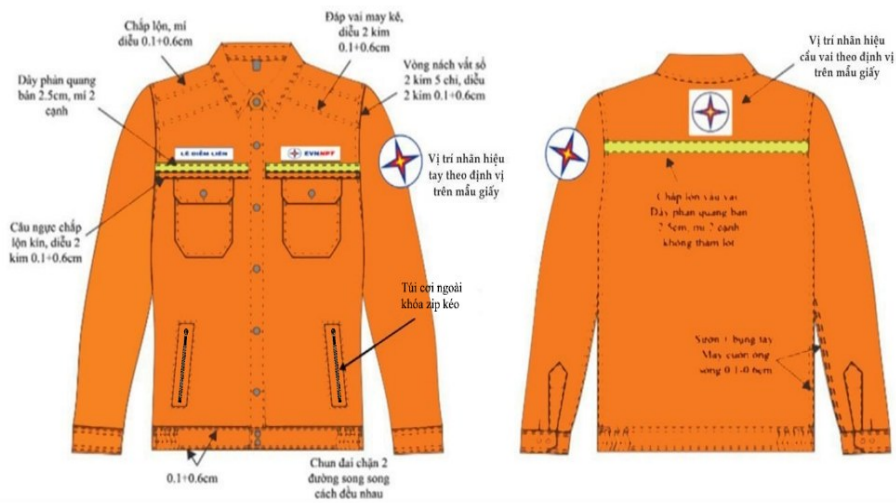
MÔ TẢ SẢN PHẨM ÁO BẢO HỘ LAO ĐỘNG NỮ - MÙA HÈ



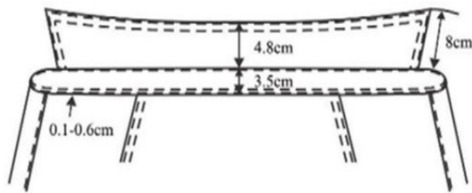
MẪU THIẾT KẾ TRANG PHỤC BẢO HỘ LAO ĐỘNG NỮ - MÙA HÈ

MÔ TẢ CHI TIẾT

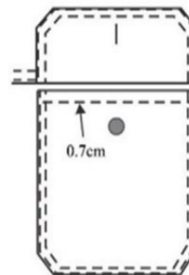
ÁO BẢO HỘ LAO ĐỘNG NỮ - MÙA HÈ



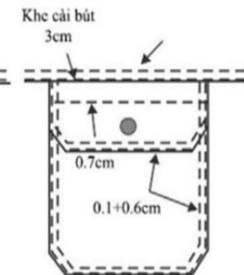
Cổ áo



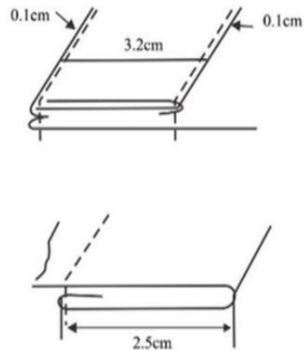
Túi phải



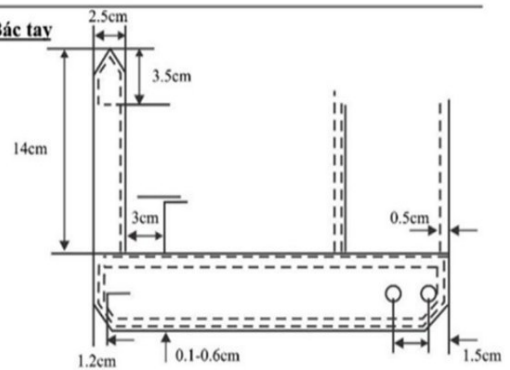
Túi trái



Nẹp trái



Bác tay



MẪU THIẾT KẾ TRANG PHỤC BẢO HỘ LAO ĐỘNG NỮ - MÙA HÈ

YÊU CẦU KỸ THUẬT ÁO BẢO HỘ LAO ĐỘNG NỮ - MÙA HÈ

1. Mật độ mũi chỉ: 5 mũi/cm
 - Chỉ may vải chính+ thùa 60/3: cùng màu vải chính
 - Chỉ may dây phản quang 60/3: cùng màu vải phản quang
 - Chỉ đính cúc 60/3: cùng màu cúc
2. Các chi tiết:
 - Các chi tiết ép dựng không được bong dộp, bong vải
 - Các chi tiết may phải đối xứng
 - Các đường may phải êm phẳng, lại mũi đảm bảo chắc chắn đúng thông số kỹ thuật
3. Khuyết thùa + Cúc:
 - Khuyết thùa đầu bằng - khuyết dài tương ứng cỡ cúc
 - Nẹp thùa 5 khuyết - thùa giữa bản nẹp - vị trí thùa theo mẫu
 - Khuyết chân cổ: thùa giữa chân cổ cách mép 1.2 cm
 - Khuyết đai thùa ngang: Khuyết thứ 1 cách tra đai 1.5cm, khuyết thứ 2 cách khuyết thứ 1: 2.5cm
 - Cúc 1.5cm: 1 cúc cổ, 5 cúc nẹp, 2 cúc đai áo, 4 cúc bác tay, 2 cúc nắp túi. Cúc đính đầu “ = ”
4. Khóa kéo túi sườn:
 - Khóa kéo răng 3 đạt tiêu chuẩn chất lượng theo chứng nhận của Eoko-tex
5. Hình ảnh nhãn hiệu:
 - Hình nhãn hiệu trên ngực áo bên trái người mặc (theo tài liệu thiết kế mẫu), được dệt đóng khung, may gắn ở phía trên dải phản quang.
 - Biển tên của người lao động trên áo bảo hộ lao động được thêu trên nền vải trắng có đóng khung may ở vị trí ngực phải, đối xứng với vị trí nhãn hiệu tại ngực trái (theo tài liệu thiết kế mẫu),.
 - Hình nhãn hiệu trên tay áo bên trái người mặc (theo mẫu), được dệt đóng khung, may gắn ở phía ngoài cánh tay áo bên trái khi mặc sao cho mép trên lô gô cách đường vai áo 8cm.
 - Hình nhãn hiệu sau lưng áo (theo tài liệu thiết kế mẫu), được dệt đóng khung, may gắn ở sau lưng áo.
6. Dải phản quang:
 - Dải phản quang may ngang ngực phía trên nắp túi bên phải, bên trái và phía sau với bản 25mm (theo tài liệu thiết kế mẫu).
 - Dải phản quang may phía sau lưng áo với bản 25mm (theo tài liệu thiết kế mẫu).
7. Hoàn thiện:
 - Sản phẩm may xong phải vệ sinh công nghiệp sạch sẽ, đóng gói gọn gàng.

MẪU THIẾT KẾ TRANG PHỤC BẢO HỘ LAO ĐỘNG NỮ - MÙA HÈ

BẢNG THÔNG SỐ TP ÁO BẢO HỘ LAO ĐỘNG NỮ - MÙA HÈ

| | Điểm đo/cỡ | XS | S | M | L | XL | XXL | XXXL | +/- |
|----|--------------------------------------|-------------------|-----|-----|-----|------------|-----|------|-----|
| 1 | Vòng cổ đầu khuyết tâm cúc | 35 | 36 | 37 | 38 | 39 | 40 | 41 | 0.3 |
| 2 | Vòng ngực cài cúc | 96 | 100 | 104 | 108 | 112 | 114 | 118 | +1 |
| 3 | Vòng đai cài cúc êm chun | 84 | 88 | 92 | 96 | 100 | 102 | 106 | +1 |
| 4 | Vòng đai cài cúc căng chun | 96 | 100 | 104 | 108 | 112 | 114 | 118 | +1 |
| 5 | Rộng chân cầu vai | 37 | 38 | 39 | 40 | 41 | 42 | 43 | 0.5 |
| 6 | Rộng bắp tay | 38 | 39 | 40 | 41 | 42 | 43 | 44 | 0.3 |
| 7 | Dài măng séc | 25 | | 26 | | 27 | | | 0.3 |
| 8 | Rộng bản măng séc | 5.5 | | | | | | | |
| 9 | Rộng bản đai | 5 | | | | | | | |
| 10 | DxR túi ngực cá nấp | 13 x 11 | | | | 14 x 12 | | | |
| 11 | DxR cá vai đến mở nhọn | 14.5 x 4.5 | | | | 12.5 x 4.5 | | | |
| 12 | Túi ngực cách mép nẹp | | | | | | | | |
| 13 | Khoảng cách túi tính từ đỉnh đầu vai | 19 | | | | 20 | | | |
| 14 | Rộng nẹp | | | | | | | | |
| 15 | Cao cầu vai | | | | | | | | |
| 16 | Ly thân sau cách vòng nách | | | | | | | | |
| 17 | Dài tay cả măng séc | 58 | 58 | 60 | 60 | 60 | 62 | 62 | 0.5 |
| 18 | Rộng giữa chân cổ | | | | | | | | |
| 19 | Rộng giữa chân cổ | | | | | | | | |
| 20 | Vát bản cổ | | | | | | | | |
| 21 | DxR thép tay đến mở nhọn | | | | | | | | |
| 22 | Logo bên tay trái khi mặc | Cách tra tay 8 cm | | | | | | | |

MẪU THIẾT KẾ TRANG PHỤC BẢO HỘ LAO ĐỘNG NỮ - MÙA HÈ

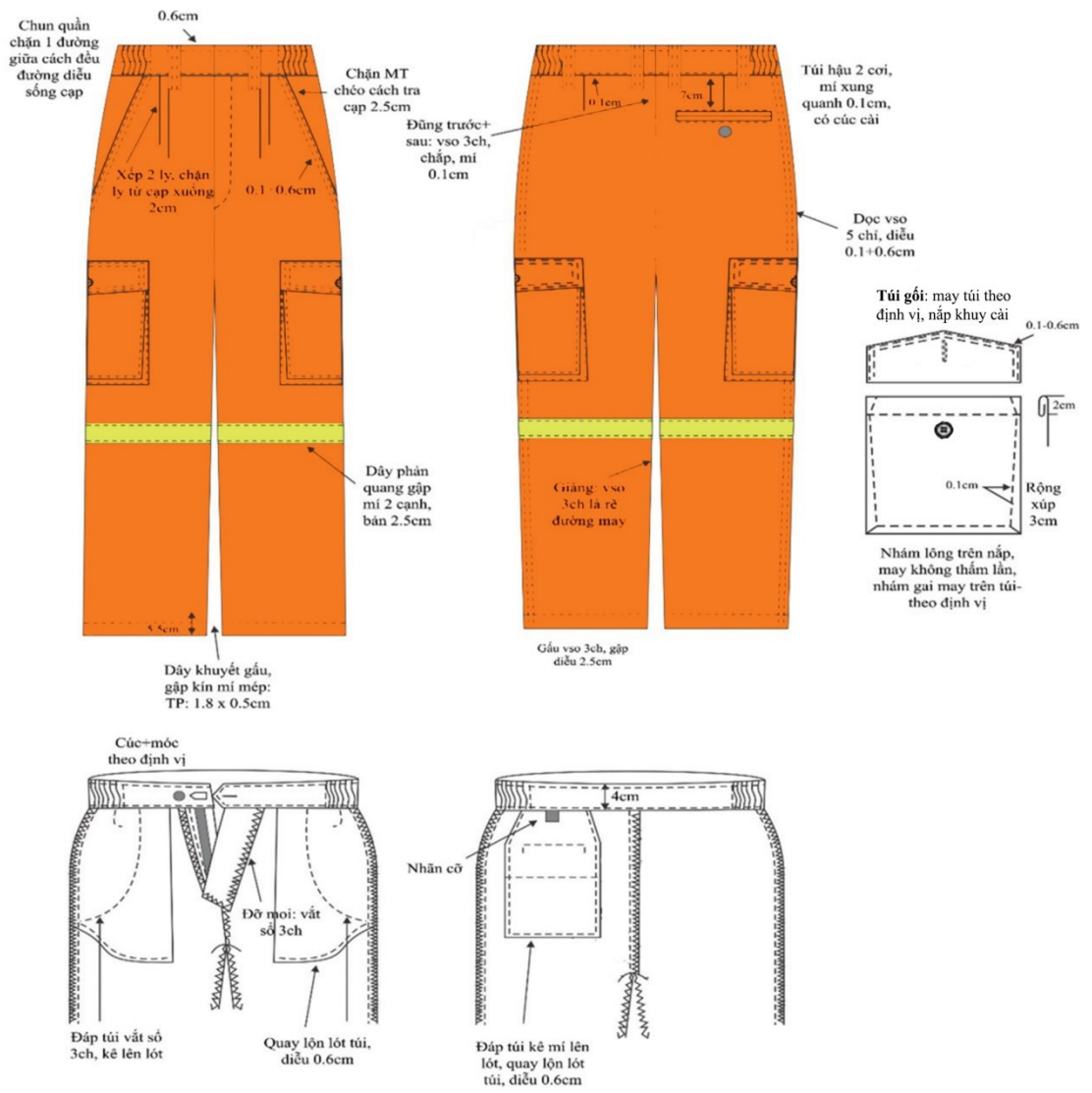
MÔ TẢ SẢN PHẨM QUẦN BẢO HỘ LAO ĐỘNG NỮ



MẪU THIẾT KẾ TRANG PHỤC BẢO HỘ LAO ĐỘNG NỮ - MÙA HÈ

MÔ TẢ CHI TIẾT

QUẦN BẢO HỘ LAO ĐỘNG NỮ - MÙA HÈ



MẪU THIẾT KẾ TRANG PHỤC BẢO HỘ LAO ĐỘNG NỮ - MÙA HÈ

YÊU CẦU KỸ THUẬT QUẦN BẢO HỘ LAO ĐỘNG NỮ

1. Mật độ mũi chỉ: 5 mũi/cm

- Chỉ may chắp+chỉ vắt số 60/3: cùng màu vải chính
- Chỉ may phản quang 60/3: cùng màu vải phản quang
- Chỉ đính cúc 60/3: cùng màu cúc
- Chỉ may lót túi 60/3: cùng màu vải lót

2. Các chi tiết:

- Các chi tiết ép dựng không được bong dộp, bong vải
- Các chi tiết may phải đối xứng
- Các đường may phải êm phẳng, lại mũi đảm bảo chắc chắn đúng thông số kỹ thuật
- Dây Passant may trần đê, may một đường trùng đường cạp, chặn một cạnh cách đường tra cạp 1.5m cạnh còn lại chặn trùng đường điều sống cạp

3. Khuyết thừa + Cúc:

- Quy cách thừa khuyết: khuyết thừa đầu bằng (cho các vị trí) khuyết dài theo cúc
- Khuyết cạp thừa 2 đầu cạp cách đầu mép cạp 1.2 cm (đo từ đầu khuyết tới đầu mép cạp)
- Cúc 1.5cm: 1 cúc cạp, 2 cúc gấu, 2 cúc gối, 1 cúc túi hậu. Cúc đính dấu “=”

4. Bọ:

- Bọ 0.6cm: moi, 2 cạnh túi chéo, nắp túi gối, miệng túi gối, ngã tư đũng, đáy moi
- Bọ 1.2 cm: 2 cạnh túi hậu
- Bọ 1 cm: 1 cạnh dây Passant

5. Dải phản quang:

- Dải phản quang may phía trước, sau với bản 2.5cm cách gấu 33cm.

6. Hoàn thiện:

- Sản phẩm may xong phải vệ sinh công nghiệp sạch sẽ, đóng gói gọn gàng.

MẪU THIẾT KẾ TRANG PHỤC BẢO HỘ LAO ĐỘNG NỮ - MÙA HÈ

BẢNG THÔNG SỐ TP QUẦN BẢO HỘ LAO ĐỘNG NỮ - MÙA HÈ

| | Điểm đo/cỡ | XS | S | M | L | XL | XXL | XXXL | +/- |
|----|---------------------------------|-----------------|------|------|--------|------|------|------|-----|
| 1 | Vòng bụng cài cúc êm chun | 63 | 67 | 71 | 75 | 79 | 83 | 87 | 0.5 |
| 2 | Vòng bụng cài cúc căng chun | 73 | 77 | 81 | 85 | 89 | 93 | 97 | 0.5 |
| 3 | Vòng hông ngang moi | 88 | 92 | 96 | 100 | 104 | 106 | 110 | 0.5 |
| 4 | Vòng đùi đo sát đùi | 57 | 59 | 61 | 63 | 65 | 66 | 68 | 0.5 |
| 5 | Đũng trước không cạp | 22.4 | 22.7 | 23 | 23.3 | 23.6 | 23.9 | 24.2 | 0.3 |
| 6 | Đũng sau không cạp | 33.9 | 34.2 | 34.5 | 34.8 | 35.1 | 35.4 | 35.7 | 0.3 |
| 7 | Dài moi không cạp | 92 | 94 | 96 | 98 | 98 | 98 | 98 | 0.5 |
| 8 | Vòng gối ½ dài giăng | 41 | 42 | 43 | 44 | 45 | 45.5 | 46 | 0.3 |
| 9 | ½ vòng gấu | 19.5 | | 20.5 | | 21.5 | | 22.5 | 0.3 |
| 10 | Dài miệng túi chéo | 15 | | | 16 | | | | |
| 11 | Chặn miệng túi chéo đèn tra cạp | 2 | | | | | | | |
| 12 | Mở miệng túi chéo | 4 | | | | | | | |
| 13 | Túi hậu cách tra cạp | 6 | | | | | | | |
| 14 | DxR túi hậu | 11 x 1 | | | 12 x 1 | | | | |
| 15 | Bản cạp Tp | 3.5 | | | | | | | |
| 16 | Dây khuyết cách mép gấu | 5.5 cm | | | | | | | |
| 17 | Bản moi TP | 3 | | | | | | | |
| 18 | Dài moi không cạp | 14 | | | 15 | | | | |
| 19 | Bản gấu Tp | 2cm, gấp mí 1cm | | | | | | | |
| 20 | Dây phản quang cách gấu | 31 | | | | | | | |

HÌNH ẢNH
MẪU TRANG PHỤC BẢO HỘ LAO ĐỘNG NAM MÙA ĐÔNG



Nhãn hiệu trên tay áo



Nhãn hiệu trên ngực áo



Nhãn hiệu sau lưng áo

NGUYỄN VĂN A

Font chữ: Helvetica Bold
Chiều cao: 10mm

Bảng tên

BẢNG MẪU MÀU CHO ĐỒNG PHỤC
MÀU CAM



CMYK
C0 M60 Y100 K0
Pantone 17-1349 TCX

Chiều cao
dải phản quang
chất liệu vải

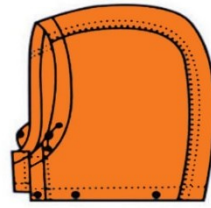
25mm

Màu vàng
C15 M0 Y80 K0



MẪU TRANG PHỤC BẢO HỘ LAO ĐỘNG NAM MÙA ĐÔNG 2 LỚP

MÔ TẢ SẢN PHẨM

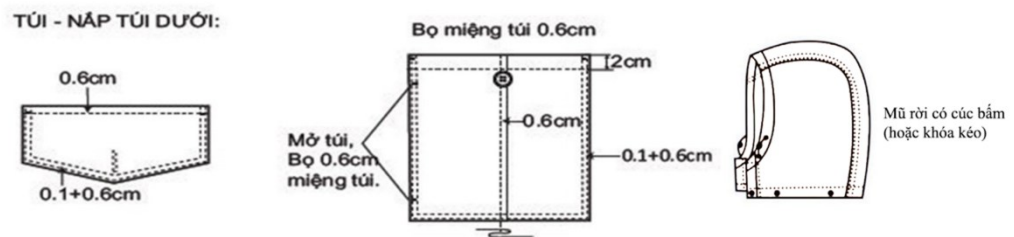
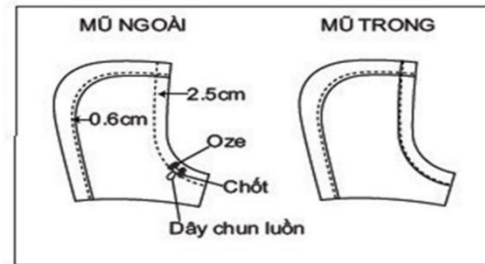
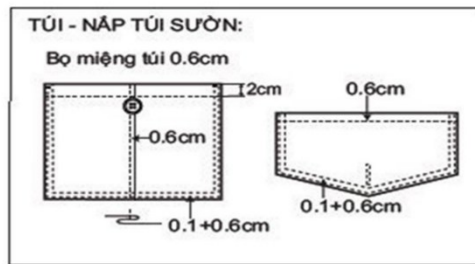
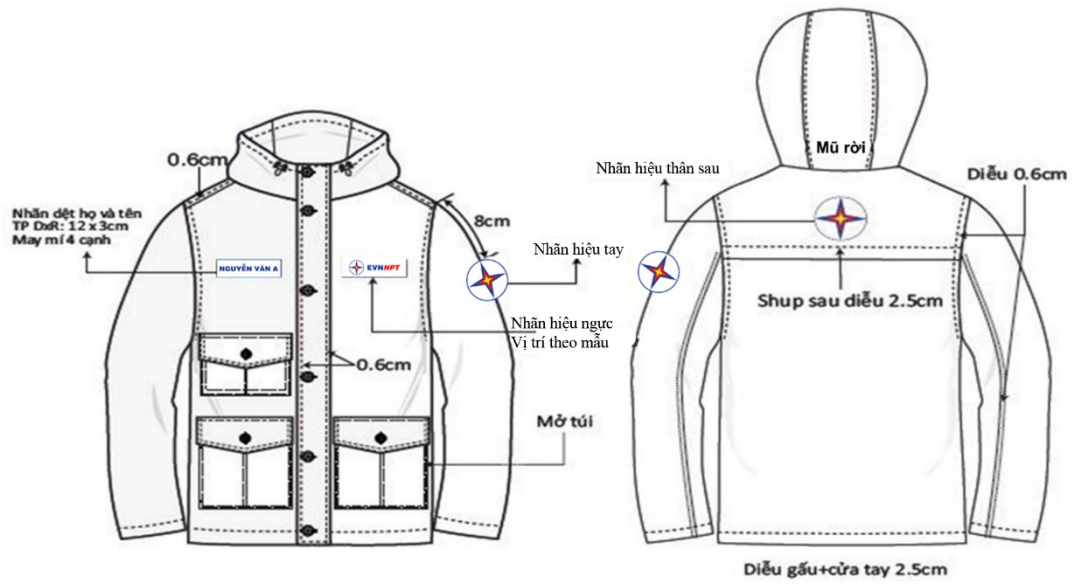


Mũ rời có cúc bấm
(hoặc khóa kéo)



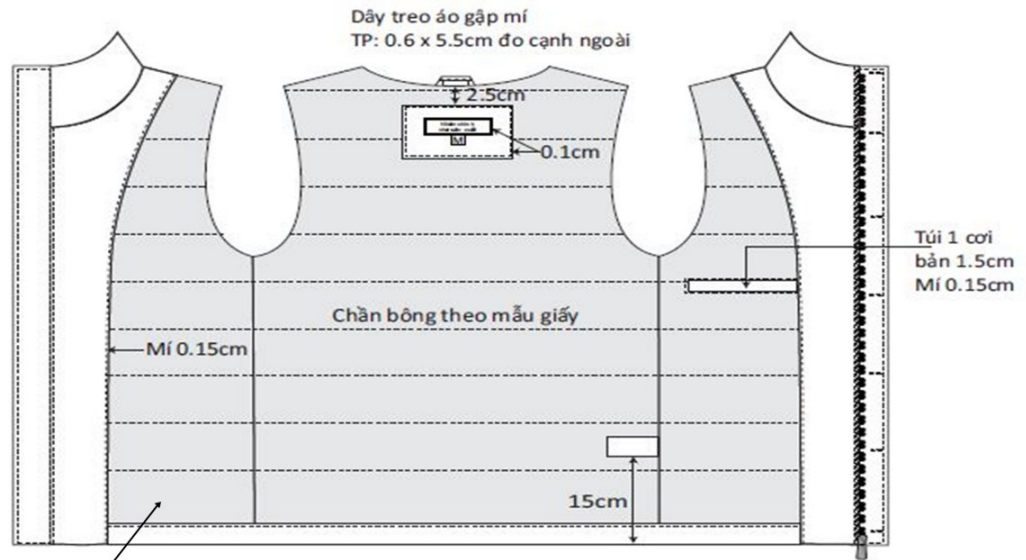
MẪU TRANG PHỤC BẢO HỘ LAO ĐỘNG NAM MÙA ĐÔNG 2 LỚP

MÔ TẢ CHI TIẾT



MẪU TRANG PHỤC BẢO HỘ LAO ĐỘNG NAM MÙA ĐÔNG 2 LỚP

MÔ TẢ CHI TIẾT



Vải lót

- + Tất cả các đường chắp lót đều chắp, vắt sổ chắp chắp vai con, sườn, bụng tay, tra tay đường may là lật về thân sau
- + Đặt giằng các lót túi, nách, vai cứ đồng 2cm.
- + Vải lót màu cam thành phần nguyên liệu 100% Polyester trắng TPU trọng lượng 210gsm ($\pm 5\%$); Chỉ số sợi: 168*132; Kiểu dệt thoi.

TAY LÓT:



MẪU TRANG PHỤC BẢO HỘ LAO ĐỘNG NAM MÙA ĐÔNG

YÊU CẦU KỸ THUẬT

- Mật độ mũi chỉ: 5 mũi/cm
 - Mật độ mũi chỉ mi điểm: 4.5 mũi/cm
 - Mật độ mũi chỉ may vải lót: 5 mũi/cm
 - Chỉ may chính 60/3: cùng màu vải chính
 - Chỉ may lót 60/3: cùng màu vải lót
 - Chỉ may nhãn 60/3: cùng màu nhãn
- Các chi tiết: - Các chi tiết hai bên: Măng séc, túi dưới, thâm trước, tay đối xứng nhau
 - Các đường may phải êm phẳng, lại mũi phải trùng khít đảm bảo chắc chắn
 - Sản phẩm may đảm bảo đúng quy cách, đúng thông số, yêu cầu kỹ thuật
- Giăng: - Vai, nách, khóa túi dưới giăng ra nép, khóa túi lót giăng ra sườn. cử động 2 cm
- Khuyết nắp túi ngực: - Đầu khuyết thừa cách điểm nhọn 1cm
 - Cúc 1.5cm: 2 cúc, đầu cúc - tâm khuyết
- Nhãn: - Nhãn chính: may giữa hõng cổ thân sau, cách tra cổ 3 cm
 - Nhãn cỡ may cân dưới nhãn chính
 - Nhãn HDSĐ đặt bên trong sườn trái cách gấu 10cm, đặt về thân trước, thành phần lên trên
- Hình ảnh nhãn hiệu:
 - Hình nhãn hiệu trên ngực áo bên trái người mặc (theo tài liệu thiết kế mẫu), được dệt đóng khung, may gắn ở phía trên dải phản quang.
 - Biên tên của người lao động trên áo bảo hộ lao động được thêu trên nền vải trắng có đóng khung may ở vị trí ngực phải, đối xứng với vị trí nhãn hiệu tại ngực trái (theo tài liệu thiết kế mẫu),.
 - Hình nhãn hiệu trên tay áo bên trái người mặc (theo mẫu), được dệt đóng khung, may gắn ở phía ngoài cánh tay áo bên trái khi mặc sao cho mép trên lô gô cách đường vai áo 8cm.
 - Hình nhãn hiệu sau lưng áo (theo tài liệu thiết kế mẫu), được dệt đóng khung, may gắn ở sau lưng áo.
- Hoàn thiện: Sản phẩm may xong phải vệ sinh công nghiệp sạch sẽ, là phẳng không nhăn nhúm

MẪU TRANG PHỤC BẢO HỘ LAO ĐỘNG NAM MÙA ĐÔNG

BẢNG THÔNG SỐ TP ÁO BẢO HỘ LAO ĐỘNG NAM MÙA ĐÔNG

| | Điểm đo/cỡ | XS | S | M | L | XL | XXL | XXXL | +/- |
|----|-----------------------------------|---|------|-----|------|-----|------|------|-----|
| 1 | Vòng cổ đo theo đường tra mũ | 50 | 51 | 52 | 53 | 54 | 55 | 56 | 0.5 |
| 2 | Vòng ngực kéo khóa | 108 | 114 | 120 | 126 | 132 | 138 | 144 | 1 |
| 3 | Vòng gấu kéo khóa | 106 | 112 | 118 | 124 | 130 | 136 | 142 | 1 |
| 4 | Rộng vai đo 2 đầu môm vai | 46 | 47.5 | 49 | 50.5 | 52 | 53.5 | 55 | 0.5 |
| 5 | Dài tay đo cai măng séc | 59 | 59 | 61 | 63 | 65 | 67 | 67 | 0.5 |
| 6 | Dài tay đo giữa thân sau | 75 | 76 | 77 | 78 | 79 | 80 | 80 | 0.5 |
| 7 | Dài khóa nẹp | 73 | 74 | 75 | 76 | 77 | 78 | 79 | 0.5 |
| 8 | Vị trí khóa nẹp tra từ đầu bản cổ | Cách đầu bản cổ 0.5, cách mép gấu 2.5cm | | | | | | | |
| 9 | Rộng ½ bắp tay | 22,5 | 23,5 | 24 | 25 | 26 | 26,5 | 27,5 | 0.3 |
| 10 | Túi ngực cách hõng cổ | 19.5 | | | | | | | |
| 11 | DxR túi ngực cả nắp | 15.5 x 14 | | | | | | | |
| 12 | DxR nắp túi ngực đến mỏ nhọn | 14.5 x 6 | | | | | | | |
| 13 | Túi ngực cách mép nẹp | 5.5 | | | | | | | |
| 14 | Túi dờn cách mép nẹp | 15.5 | | | | | | | |
| 15 | DxR cơi túi dờn | 15 x 3 | | | | | | | |
| 16 | Rộng bản ớp eo | 2 | | | | | | | |
| 17 | DxR cơi túi lót bên phải khi mặc | 14 x 1.5 | | | | | | | |
| 18 | Rộng giữa bản cổ | 9 | | | | | | | |
| 19 | Lo go tay trái khi mặc | Cách tra đầu tay 8cm | | | | | | | |
| 20 | DxR cả măng séc | 9 x 3.5 | | | | | | | |
| 21 | Cao mũ | 35 | | | | | | | |
| 22 | Rộng mũ | 26 | | | | | | | |
| 23 | DxR cơi khóa mũ | 38 x 1.2 | | | | | | | |
| 24 | Vị trí nhám 2 | Đầu nhám 2 cách tra cổ 2.5 cm | | | | | | | |
| 25 | Bản nẹp TP | 7 cm, 4 băng nhám, nhám đầu + cuối theo vị trí mẫu, nhám 3 nằm trên đường chắp eo | | | | | | | |
| 26 | Bản gấu TP | 2.5 cm, gấp mí 1cm | | | | | | | |

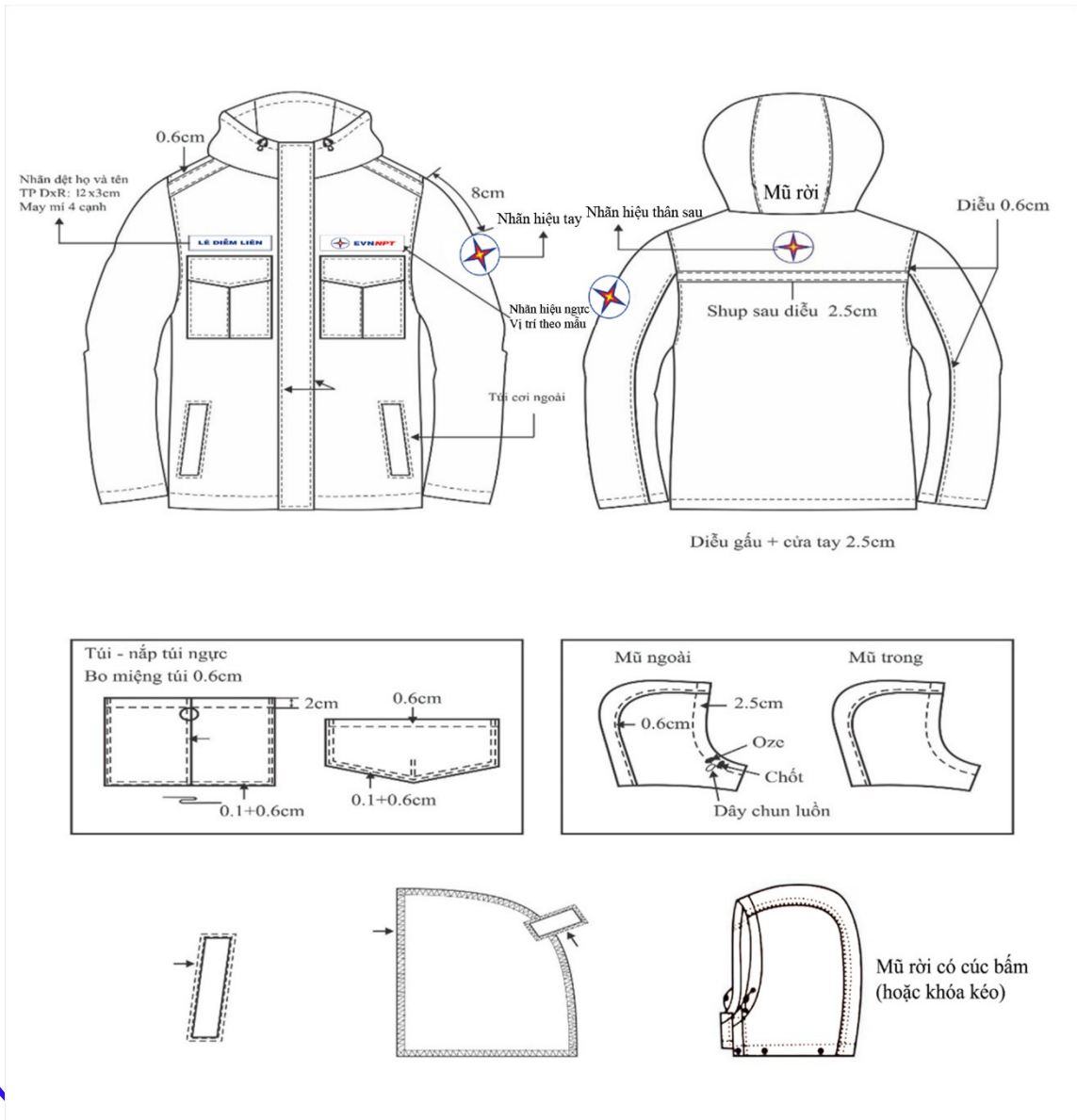
HÌNH ẢNH
MẪU TRANG PHỤC BẢO HỘ LAO ĐỘNG NỮ MÙA ĐÔNG 2 LỚP

MÔ TẢ SẢN PHẨM



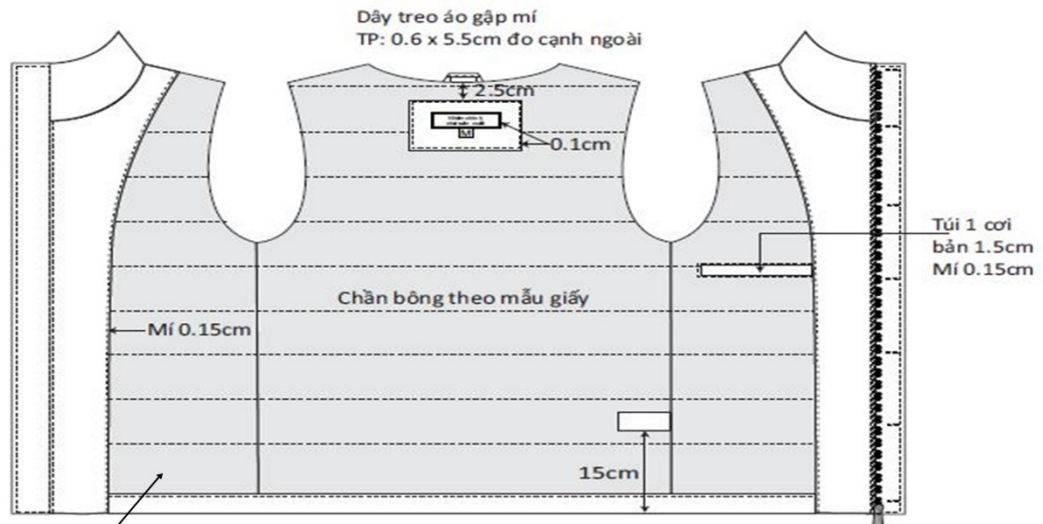
MẪU TRANG PHỤC BẢO HỘ LAO ĐỘNG NỮ MÙA ĐÔNG 2 LỚP

MÔ TẢ CHI TIẾT



MẪU TRANG PHỤC BẢO HỘ LAO ĐỘNG NỮ MÙA ĐÔNG 2 LỚP

MÔ TẢ CHI TIẾT



Vải lót

- + Tất cả các đường chập lót đều chập, vạt số chập chập vai con, sườn, bụng tay, tra tay đường may là lật về thân sau
- + Đặt giằng các lót túi, nách, vai cử động 2cm.
- + Vải lót màu cam thành phần nguyên liệu 100% Polyester trắng TPU trọng lượng 210gsm ($\pm 5\%$); Chỉ số sợi: 168*132; Kiểu dệt thoi.

TAY LÓT:



MẪU TRANG PHỤC BẢO HỘ LAO ĐỘNG NỮ MÙA ĐÔNG

BẢNG THÔNG SỐ TP ÁO BẢO HỘ LAO ĐỘNG NỮ MÙA ĐÔNG

| | Điểm đo/cỡ | XS | S | M | L | XL | XXL | XXXL | +/- |
|----|-----------------------------------|---|---|------|------|------|------|------|-----|
| 1 | Vòng cổ đo theo đường tra mũ | 46 | 47 | 48 | 49 | 50 | 51 | 52 | 0.5 |
| 2 | Vòng ngực kéo khóa | 102 | 106 | 112 | 118 | 124 | 130 | 136 | 1 |
| 3 | Vòng gấu kéo khóa | 98 | 102 | 108 | 114 | 120 | 126 | 132 | 1 |
| 4 | Rộng vai đo 2 đầu môm vai | 41 | 42.5 | 44 | 45.5 | 47 | 48.5 | 50 | 0.3 |
| 5 | Dài tay đo cài măng séc | 56 | 56 | 56 | 58 | 60 | 62 | 64 | 0.5 |
| 6 | Dài tay đo giữa thân sau | 70 | 70 | 71 | 72 | 73 | 74 | 75 | 0.5 |
| 7 | Dài khóa nẹp | | | 66 | | | | | 0.5 |
| 8 | Vị trí khóa nẹp tra từ đầu bản cổ | | Cách đầu bản cổ 0.5, cách mép gấu 2.5cm | | | | | | |
| 9 | Rộng ½ bắp tay | 20.5 | 21.5 | 22.5 | 23.5 | 24.5 | 25.5 | 26.5 | 0.3 |
| 10 | Túi ngực cách hõng cổ | 19.5 | | | | | | | |
| 11 | DxR túi ngực cả nắp | 14.5 x 13 | | | | | | | |
| 12 | DxR nắp túi ngực đến điểm mô nhọn | 13.5 x 6 | | | | | | | |
| 13 | Túi ngực cách mép nẹp | 5.5 | | | | | | | |
| 14 | Túi dưới cách mép nẹp | 13.5 | | | | | | | |
| 15 | DxR coi túi dưới | 15 x 3 | | | | | | | |
| 16 | Rộng bản ố eo | 2 | | | | | | | |
| 17 | DxR coi túi lót bên phải khi mặc | 13 x 1.5 | | | | | | | |
| 18 | Rộng giữa bản cổ | 7.5 | | | | | | | |
| 19 | Lo go tay trái khi mặc | Cách tra đầu tay 8cm | | | | | | | |
| 20 | DxR cài măng séc X | 9 x 3.5 | | | | | | | |
| 21 | Cao mũ | 34 | | | | | | | |
| 22 | Rộng mũ | 25 | | | | | | | |
| 23 | DxR coi khóa mũ | 37 x 1.2 | | | | | | | |
| 24 | Vị trí nhám 2 | Đầu nhám 2 cách tra cổ 2.5 cm | | | | | | | |
| 25 | Bản nẹp TP | 7 cm, 4 băng nhám, nhám đầu + cuối theo vị trí mẫu, nhám 3 nằm trên đường chắp eo | | | | | | | |
| 26 | Bản gấu TP | 2.5 cm, gấp mí 1cm | | | | | | | |

QUY ĐỊNH VỀ NHÃN HIỆU NHẬN DIỆN THƯƠNG HIỆU TRÊN QUẦN ÁO BẢO HỘ LAO ĐỘNG

QUY CÁCH NHÃN HIỆU VÀ MÀU VẢI MAY QUẦN ÁO BHLĐ



Nhãn hiệu trên tay áo



Nhãn hiệu trên ngực áo



Nhãn hiệu sau lưng áo

BẢNG MẪU MÀU CHO ĐỒNG PHỤC
MÀU CAM



CMYK
C0 M80 Y100 K0
Pantone 17-1349 TCX

Chiều cao
dải phản quang
chất liệu vải

25mm

Màu vàng
C15 M0 Y80 K0



NGUYỄN VĂN A

Font chữ: Helvetica Bold
Chiều cao: 10mm

Bảng tên

BẢNG TÊN VÀ NHÃN HIỆU TRÊN NGỰC ÁO BẢO HỘ LAO ĐỘNG NHÃN HIỆU NHẬN DIỆN TRUYỀN TẢI ĐIỆN QUỐC GIA



BẢNG TÊN

NGUYỄN VĂN A

LÊ ĐIỂM LIÊN

5. Quần áo đi mưa

- Chủ đầu tư sẽ cung cấp số lượng Bộ quần áo đi mưa theo từng size sau khi nhà thầu được trao hợp đồng.

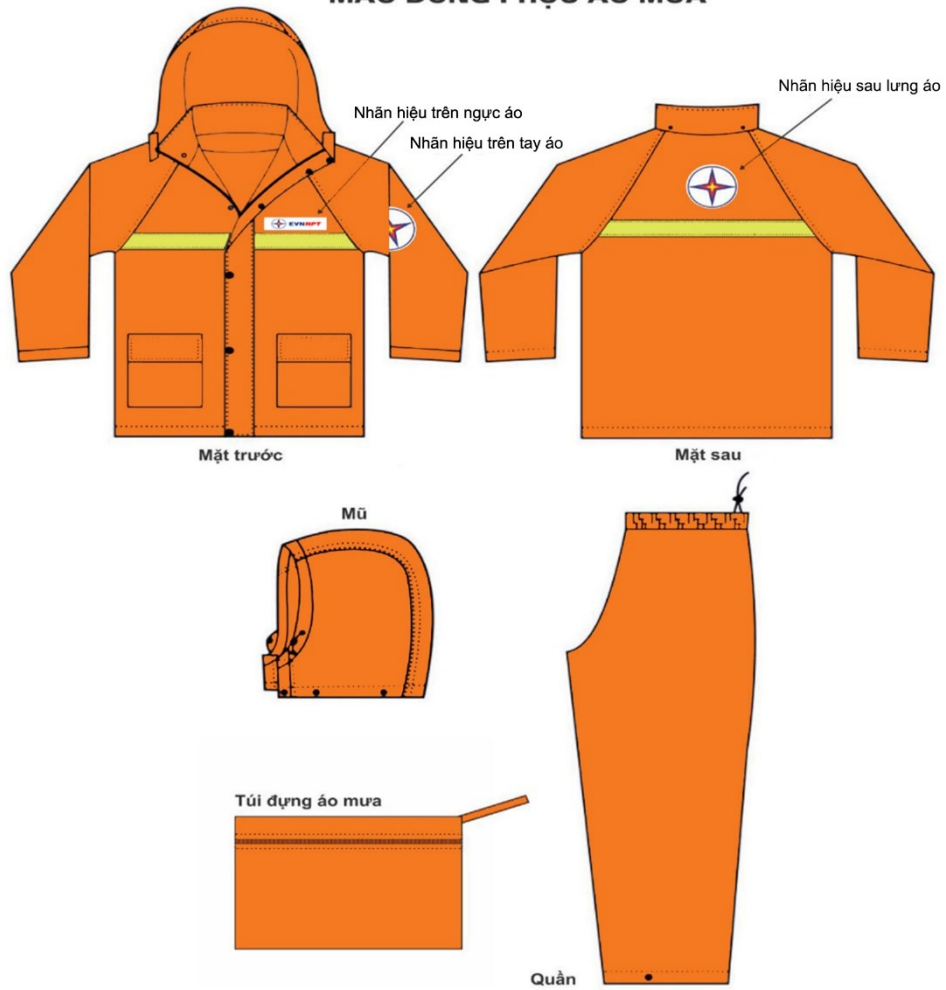
- Nhà thầu phải có biên bản thử nghiệm chứng minh chất lượng Vải đáp ứng theo yêu cầu tại bảng sau kèm theo E-HSDT:

| TT | Mô tả | Yêu cầu | Nhà thầu chào | Ghi chú |
|----|----------------------------------|--|---------------|---------|
| 1 | Chất liệu | Vải Polyester 190T phủ PVC chống nước >5000 (mmH ₂ O) | | |
| 2 | Màu sắc | - Màu cam Pantone 17-1349 TCX - Vàng - C15 M0 Y80 K0 | | |
| 3 | Chứng nhận | - Đạt TCVN 4538:2007, TCVN 8837:2011 - Đạt ASTM D5035-2019 và ASTM D1683/1683M-17(2018) | | |
| 4 | Tiêu chuẩn chất lượng | ISO 9001:2015; ISO 14001:2015 | | |
| 5 | Ứng dụng | Phù hợp sử dụng đi mưa; ngoài trời, môi trường có nhiều bụi nước, ẩm ướt | | |
| 6 | Mũ rời có cúc bấm hoặc khóa kéo. | Có | | |
| 7 | Túi đựng áo mưa | Có | | |

HÌNH ẢNH
MẪU BỘ QUẦN ÁO ĐI MƯA

MÔ TẢ SẢN PHẨM

MẪU ĐỒNG PHỤC ÁO MƯA



MẪU BỘ QUẦN ÁO ĐI MƯA

YÊU CẦU KỸ THUẬT

1. Kiểu dáng:

- Áo kiểu Jacket, cổ bẻ không chân, bên trong lót lưới, khóa kéo bên trong và bên ngoài, nẹp che khóa có hàng cúc bấm 06 chiếc. Thân trước may hai túi ốp có nắp, trên nắp có cúc bấm. Thân sau cầu vai rời. Tay áo raglan, cửa tay bên trong có chun. Gầm nách có ôzê thoát khí. Mũ rời cài vào áo bằng cúc bấm.
- Dải phản quang màu vàng chanh được may trước ngực và sau lưng áo.
- Quần may kiểu bà ba, cạp chun, luôn dây rút, có cúc bấm phía dưới gấu.
- Các đường may chập dán băng keo bên trong chống thấm nước

2. Chất liệu:

- Vải Polyester 190T phủ PVC chống nước >5000 (mmH20)

3. Màu sắc:

- Màu cam Pantone 17-1349 TCX

4. Chứng nhận:

- Phù hợp với Quy chuẩn kỹ thuật: QCVN 01:2017/ BCT
- Đạt TCVN 4538:2007, TCVN 8837:2011
- Đạt ASTM D5035-2019 và ASTM D1683/1683M-17(2018)

5. Tiêu chuẩn chất lượng:

- ISO 9001:2015; ISO 14001:2015

6. Ứng dụng:

- Phù hợp sử dụng đi mưa; ngoài trời, môi trường có nhiều bụi nước, ẩm ướt

QUY ĐỊNH VỀ NHÃN HIỆU NHẬN ĐIỆN THƯƠNG HIỆU
TRÊN BỘ QUẦN ÁO ĐI MƯA

QUY CÁCH NHÃN HIỆU VÀ MÀU VẢI MAY BỘ QUẦN ÁO MƯA



Nhãn hiệu trên tay áo



Nhãn hiệu trên ngực áo



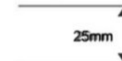
Nhãn hiệu sau lưng áo

BẢNG MẪU MÀU CHO ÁO MƯA
MÀU CAM



CMYK
C0 M60 Y100 K0
Pantone 17-1349 TCX

Chiều cao
dải phản quang
chất liệu vải



Màu vàng
C15 M0 Y80 K0

NHÃN HIỆU TRÊN NGỰC TRÁI ÁO MƯA

NHÃN HIỆU NHẬN ĐIỆN TRUYỀN TẢI ĐIỆN QUỐC GIA



NGUYÊN LIỆU CHÍNH MAY BỘ QUẦN ÁO ĐI MƯA

VẢI CHÍNH



- Chất liệu: Vải Polyester 190T
- Màu sắc: Cam - C0 M60 Y100 (Pantone 17-1349 TCX)



- Màu sắc: Vàng - C15 M0 Y80 K0

6. Áo Gile (chống rét)

- Chất lượng của vải và các yêu cầu thí nghiệm, đơn vị được lựa chọn cung cấp **Áo Gile (chống rét)** phải có biên bản (hồ sơ, tài liệu) thử nghiệm về chất lượng vải nêu tại Tiêu chuẩn vải chính may **Áo Gile (chống rét)** do Viện Nghiên Cứu Dệt May hoặc Trung tâm kỹ thuật tiêu chuẩn đo lường chất lượng thực hiện.

- Nhà thầu phải có biên bản thử nghiệm về chất lượng vải chính may **Áo Gile (chống rét)**, bằng phản quang, (đáp ứng chi tiết 6.1; 6.2) kèm theo E-HSDT

- Khi nghiệm thu sản phẩm đơn vị được lựa chọn cung cấp **Áo Gile (chống rét)** phải chuẩn bị hàng hóa nêu tại phạm vi cung cấp để chủ đầu tư thuê đơn vị độc lập (Viện Nghiên Cứu Dệt May hoặc Trung tâm kỹ thuật tiêu chuẩn đo lường chất lượng) thực hiện thử nghiệm mẫu vải đạt yêu cầu mới nhận bàn giao để cấp, phát cho người lao động.

Chủ đầu tư sẽ cung cấp số lượng Áo Gile (chống rét) theo từng size sau khi nhà thầu được trao hợp đồng

6.1. Tiêu chuẩn vải chính:

Màu sắc vải chính (màu cam): CMYK C0 M60 Y100 K0 (Pantone:17-1349 TCX)

| TT | Chỉ tiêu | Đơn vị tính | Quy định | Dung sai | Phương pháp thử | |
|-------|--|------------------|--------------|----------|--|---|
| 1 | Kiểu dệt | | Vân chéo 2/2 | / | TCVN 4897: 1989 | |
| 2 | Chi số sợi tách từ vải | Ne | | | TCVN 5095: 1990 | |
| | - Dọc | | 45/2 | ± 3 | | |
| | - Ngang | | 45/2 | ± 3 | | |
| 3 | Thành phần nguyên liệu | % | Bông 100% | / | ISO/TR 11827: 2012 | |
| 4 | Khối lượng thực tế | g/m ² | 250 | ± 10 | TCVN 8042: 2009 | |
| 5 | Độ bền kéo đứt (băng vải 50 x 200mm) | N | | | TCVN 1754: 1986 | |
| | - Dọc | | ≥ 1000 | / | | |
| | - Ngang | | ≥ 500 | / | | |
| 6 | Độ bền màu giặt A(1); 40oC | cấp | | | TCVN 7835-C10: 2007 | |
| | - Thay đổi màu | | ≥ 4 | / | | |
| | - Dây màu | | Diaxetat | ≥ 4 | | / |
| | | | Bông | ≥ 4 | | / |
| | | | Polyamit | ≥ 4 | | / |
| | | | Polyeste | ≥ 4 | | / |
| | | | Acrylic | ≥ 4 | | / |
| Len | ≥ 4 | / | | | | |
| 7 | Độ bền màu ma sát | cấp | | | TCVN 4538: 2007 | |
| | - Khô | | Dọc | ≥ 4 | | / |
| | | | Ngang | ≥ 4 | | / |
| | - Ướt | | Dọc | ≥ 4 | | / |
| Ngang | | ≥ 4 | / | | | |
| 8 | Độ bền màu mồ hôi (kiềm/axit) | cấp | | | TCVN7835- E04: 2010 | |
| | - Thay đổi màu | | ≥ 4 | / | | |
| | - Dây màu | | Diaxetat | ≥ 4 | | / |
| | | | Bông | ≥ 4 | | / |
| | | | Polyamit | ≥ 4 | | / |
| | | | Polyeste | ≥ 4 | | / |
| | | | Acrylic | ≥ 4 | | / |
| Len | ≥ 4 | / | | | | |
| 9 | Độ bền màu ánh sáng đèn xenon sau 72 giờ | cấp | ≥ 4 | / | TCVN 7835-B02:2007 | |
| 10 | Thay đổi kích thước sau giặt và làm khô 40oC | % | | | TCVN 8041: 2009 | |
| | - Dọc | | [-3,0 ÷ 3,0] | / | | |
| | - Ngang | | [-3,0 ÷ 3,0] | / | | |
| 11 | Phân tích thuốc nhuộm sử dụng | | Hoạt tính | / | Phương pháp công nghệ bóc màu chỉ định | |

| TT | Chỉ tiêu | Đơn vị tính | Quy định | Dung sai | Phương pháp thử | |
|----|--|--|---------------------------|-------------|--|-------------------------------|
| 12 | Độ chịu kiềm (ngâm trong dung dịch NaOH 20% sau 8h tiếp xúc) | | Không có dấu hiệu hư hỏng | / | TCVN 2604:1978 | |
| 13 | Độ lệch màu so với C0 M60 Y100 K0 (Pantone 17-1349 TCX) | cấp | ≥ 4 | / | ISO 105-A02:1993 | |
| 14 | Độ mao dẫn theo phương thẳng đứng | Tốc độ mao dẫn trong khoảng cách 20mm | Dọc | $\geq 0,10$ | / | AATCC TM197-2018 (Lựa chọn A) |
| | | | Ngang | $\geq 0,10$ | / | |
| | | Tốc độ mao dẫn trong thời gian 30 phút | Dọc | $\geq 0,03$ | / | |
| | | | Ngang | $\geq 0,03$ | / | |
| 15 | Độ thoát khí tại 20mm H ₂ O | lít/m ² .s | ≥ 60 | / | ISO 9237:1995 | |
| 16 | Khả năng ngấm ướt | s | ≤ 35 | / | AATCC TM79-2010e2(2018)e (Lựa chọn A) | |
| 17 | Hàm lượng Formaldehyt | mg/kg | K.p.h | / | TCVN 7421-1:2013 | |
| 18 | Các amin thơm giải phòng từ chất màu azo | mg/kg | K.p.h | / | TCVN 12512-1:2018 | |
| 19 | Khả năng bay hơi nước bề mặt | phút | ≤ 40 | / | Phương pháp nội bộ (TTTN/HD-7.4-H.078) | |

6.2. Tiêu chuẩn Bảng phản quang:

- Bảng phản quang: Màu sắc: Vàng - C15 MO Y80 KO.

| TT | Chỉ tiêu | Phương pháp thử | Yêu cầu |
|----|---|------------------|----------|
| 1 | Độ lệch màu so với mã màu: C15 MO Y80 KO. | ISO 105-A02:1993 | ≥ 4 |

BẢNG PHẢN QUANG



- Màu sắc: Vàng - C15 M0 Y80 K0

Yêu cầu: * Biên bản thử nghiệm phải thể hiện rõ Độ lệch màu so với mã màu: C15 MO Y80 KO

6.3. Tiêu chuẩn kỹ thuật

- Kiểu áo Jile 3 lớp. Cổ đứng hai lớp.
- Hai túi chéo hai bên sườn áo có khoá kéo.
- Lớp trong: Vải lót loại tơ không pha ni lon.
- Lớp giữa: Bông xốp tấm.
- Vải túi: Kate trắng
- Vải phản quang: Màu vàng mức độ phản quang cao, không bị nhăn nhúm, phai màu trong quá trình sử dụng. Vạch phản quang ở trước ngực thân trước và lưng áo thân sau.
- Phản quang: bản rộng 3,5cm.
- Cắt phải đảm bảo nguyên tắc ngang canh thẳng sợi. Các chi tiết cắt dọc sợi: thân, túi, cổ. Các chi tiết cắt chéo sợi: cổ áo trong, viền miệng túi.
- Không dùng kim sút mũi. Đường may đều; không bỏ mũi, sổ chỉ, sùi chỉ, tuột chỉ, nhăn dúm. Đầu và cuối đường may lại mũi 3 lần chồng khít lên nhau. Các đường diễu, đè, mí phải đều nhau, chỗ giao nối đường may phải chồng khít lên nhau. Túi áo cân đối không vênh, vẹo so le.
- Khoá YKK. Khóa phải cùng với màu vải áo.
- Kích thước số áo được đo trực tiếp trên người sử dụng.



*** QUY ĐỊNH MÀU SẮC, KÍCH THƯỚC :**

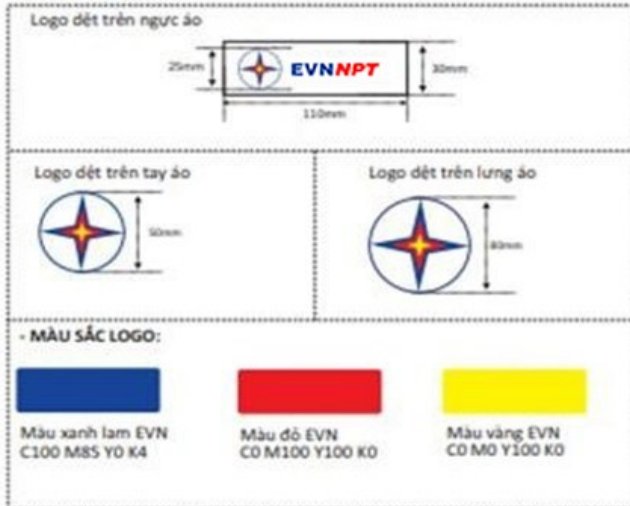
- MÀU ĐỒNG PHỤC



- KÍCH THƯỚC NHÃN DỆT TÊN



- KÍCH THƯỚC LOGO:



7. Quần Áo BHLĐ có gắn quạt làm mát

Yêu cầu về kỹ thuật Quần Áo BHLĐ có gắn quạt làm mát

7.1. Yêu cầu kỹ thuật chung cho Quần Áo BHLĐ có gắn quạt làm mát:

- Chủ đầu tư sẽ cung cấp số lượng quần áo BHLĐ có gắn quạt làm mát theo từng size sau khi nhà thầu được trao hợp đồng
- Chi tiết như Hồ sơ thiết kế kỹ thuật trang phục Quần Áo BHLĐ có gắn quạt làm mát đính kèm.
- Quần Áo BHLĐ có gắn quạt làm mát phải phù hợp với số đo của người lao động.
- Hàng hóa mới 100%, chưa qua sử dụng, đúng với kiểu dáng, mẫu mã, theo Thiết kế kỹ thuật, có xuất xứ rõ ràng, hợp pháp.

- Đơn vị cung cấp Quần Áo BHLĐ có gắn quạt làm mát có trách nhiệm cung cấp đầy đủ mẫu vải kèm CO,CQ (bản gốc hoặc bản sao công chứng) do cơ quan quản lý nhà nước cấp đối với hàng hóa được nhập khẩu và giấy chứng nhận kết quả thử nghiệm xuất xưởng cho lô hàng của nhà sản xuất khi giao hàng.

- Chất lượng của vải và các yêu cầu thí nghiệm, đơn vị được lựa chọn cung cấp trang phục Quần Áo BHLĐ có gắn quạt làm mát phải có biên bản (hồ sơ, tài liệu) thử nghiệm về chất lượng vải, băng phản quang (đáp ứng chi tiết 7.2; 7.4) kèm theo E-HSDT.

- Trong trường hợp Nhà thầu trúng thầu và được trao Hợp đồng, Nhà thầu mời nghiệm thu sản phẩm chậm nhất trước khi hết hạn thực hiện Hợp đồng 20 ngày để Chủ đầu tư chọn 01 mẫu bất kỳ ngoài số lượng trong Hợp đồng (01 bộ Quần Áo BHLĐ có gắn quạt làm mát). Khi nghiệm thu sản phẩm, Chủ đầu tư sẽ thuê đơn vị độc lập (Viện Nghiên Cứu Dệt May hoặc Trung tâm kỹ thuật tiêu chuẩn đo lường chất lượng thực hiện) với đơn vị được lựa chọn cung cấp trang phục BHLĐ thực hiện thử nghiệm mẫu vải đạt yêu cầu mới nhận bàn giao để cấp, phát cho người lao động (hồ sơ thiết kế được đính kèm theo E-HSMT).

7.2. Tiêu chuẩn vải chính may Áo BHLĐ có gắn quạt làm mát:

Màu sắc vải chính (màu cam): C0 M60 Y100 K0 (Pantone 17-1349 TCX)

| TT | Chỉ tiêu | Đơn vị tính | Quy định | Dung sai | Phương pháp thử | |
|-----|--------------------------------------|------------------|--------------|----------|---------------------|---|
| 1 | Kiểu dệt | | Vân chéo 2/2 | / | TCVN 4897: 1989 | |
| 2 | Chi số sợi tách từ vải | Ne | | | TCVN 5095: 1990 | |
| | - Dọc | | 45/2 | ± 2 | | |
| | - Ngang | | 45/2 | ± 2 | | |
| 3 | Thành phần nguyên liệu | % | Bông 100% | / | ISO/TR 11827: 2012 | |
| 4 | Khối lượng thực tế | g/m ² | 250 | ± 5 | TCVN 8042: 2009 | |
| 5 | Độ bền kéo đứt (băng vải 50 x 200mm) | N | | | TCVN 1754: 1986 | |
| | - Dọc | | ≥ 1000 | / | | |
| | - Ngang | | ≥ 500 | / | | |
| 6 | Độ bền màu giặt A(1); 40oC | cấp | | | TCVN 7835-C10: 2007 | |
| | - Thay đổi màu | | ≥ 4-5 | / | | |
| | - Dây màu | | Diaxetat | ≥ 4-5 | | / |
| | | | Bông | ≥ 4-5 | | / |
| | | | Polyamit | ≥ 4-5 | | / |
| | | | Polyeste | ≥ 4-5 | | / |
| | | | Acrylic | ≥ 4-5 | | / |
| Len | ≥ 4-5 | / | | | | |
| 7 | Độ bền màu ma sát | cấp | ≥ 4-5 | | TCVN 4538: 2007 | |
| | - Khô | | Dọc | ≥ 4-5 | | / |
| | | | Ngang | ≥ 4-5 | | / |
| | - Ướt | | Dọc | ≥ 4-5 | | / |
| | | | Ngang | ≥ 4-5 | | / |
| 8 | Độ bền màu mồ hôi (kiềm/ axit) | cấp | | | TCVN7835- E04: 2010 | |

| | | | | | | |
|----|--|--|----------|---------------------------|---|---|
| | - Thay đổi màu | | | ≥ 4-5 | / | |
| | - Dây màu | Diaxetat | | ≥ 4-5 | / | |
| | | Bông | | ≥ 4-5 | / | |
| | | Polyamit | | ≥ 4-5 | / | |
| | | Polyeste | | ≥ 4-5 | / | |
| | | Acrylic | | ≥ 4-5 | / | |
| | | Len | | ≥ 4-5 | / | |
| 9 | Độ bền màu ánh sáng đèn xenon sau 72 giờ | | cấp | ≥ 4-5 | / | TCVN 7835-B02:2007 |
| 10 | Thay đổi kích thước sau giặt và làm khô 40oC | | % | | | TCVN 8041: 2009 |
| | - Dọc | | | [-2,0 ÷ 2,0] | / | |
| | - Ngang | | | [-2,0 ÷ 2,0] | / | |
| 11 | Phân tích thuốc nhuộm sử dụng | | | Hoạt tính | / | Phương pháp công nghệ bóc màu chỉ định |
| 12 | Độ chịu kiềm (ngâm trong dung dịch NaOH 20% sau 8h tiếp xúc) | | | Không có dấu hiệu hư hỏng | / | TCVN 2604:1978 |
| 13 | Độ lệch màu so với C0 M60 Y100 K0 (Pantone 17-1349 TCX) | | cấp | ≥ 4 | / | ISO 105-A02:1993 |
| 14 | Độ mao dẫn theo phương thẳng đứng | Tốc độ mao dẫn trong khoảng cách 20mm | Dọc | ≥ 0,10 | / | AATCC TM197-2018 (Lựa chọn A) |
| | | | Ngang | ≥ 0,10 | / | |
| | | Tốc độ mao dẫn trong thời gian 30 phút | Dọc | ≥ 0,03 | / | |
| | | | Ngang | ≥ 0,03 | / | |
| 15 | Độ thoát khí tại 20mm H2O | | lít/m2.s | ≥ 70 | / | ISO 9237:1995 |
| 16 | Khả năng ngấm ướt | | s | ≤ 30 | / | AATCC TM79-2010e2(2018)e (Lựa chọn A) |
| 17 | Hàm lượng Formaldehyt | | mg/kg | K.p.h | / | TCVN 7421-1:2013 |
| 18 | Các amin thơm giải phóng từ chất màu azo | | mg/kg | K.p.h | / | TCVN 12512-1:2018 |
| 19 | Khả năng bay hơi nước bề mặt | | phút | ≤ 35 | / | Phương pháp nội bộ (TTTTN/HD-7.4-H.078) |

7.3. Nguyên liệu chính may Áo BHLĐ có gắn quạt làm mát:

VẢI CHÍNH



- Thành phần: 100% Cotton

- Trọng lượng: 250g/m² ± 5

- Màu sắc:

Cam - C0 M60 Y100 K0

(Pantone: 17-1349 TCX)

BĂNG PHẢN QUANG



- Màu sắc:

Vàng – C15 M0 Y80 K0

7.4. Tiêu chuẩn Băng phản quang:

- Băng phản quang: Màu sắc: Vàng - C15 M0 Y80 KO.

| TT | Chỉ tiêu | Phương pháp thử | Yêu cầu |
|----|---|------------------|---------|
| 1 | Độ lệch màu so với mã màu: C15 M0 Y80 KO. | ISO 105-A02:1993 | ≥4 |

BĂNG PHẢN QUANG



- Màu sắc: Vàng - C15 M0 Y80 KO

Yêu cầu: * Biên bản thử nghiệm phải thể hiện rõ Độ lệch màu so với mã màu: C15 M0 Y80 KO

7.5. Hình ảnh mẫu thiết kế Áo BHLĐ có gắn quạt làm mát:

Áo làm mát



MẶT TRƯỚC



MẶT SAU

7.6. Quy định về nhãn hiệu nhận diện thương hiệu trên áo làm mát:



Nhãn hiệu trên tay áo



Nhãn hiệu trên ngực áo



Nhãn hiệu sau lưng áo



Bảng tên

BẢNG MẪU MÀU CHO ĐỒNG PHỤC
MÀU CAM



CMYK
C0 M60 Y100 K0
Pantone 17-1349 TCX

Chiều cao
dải phản quang
chất liệu vải



Màu vàng
C15 M0 Y80 K0

**BẢNG TÊN VÀ NHÃN HIỆU TRÊN NGỰC ÁO LÀM MÁT
NHÃN HIỆU NHẬN DIỆN TRUYỀN TẢI ĐIỆN QUỐC GIA**

BẢNG TÊN



Thông số kỹ thuật quạt làm mát:

| TT | Mô tả | Yêu cầu | Nhà thầu chào | Ghi chú |
|-----------|---|--|----------------------|----------------|
| 1 | Mã hiệu | Ghi rõ | | |
| 2 | Xuất xứ | Ghi rõ | | |
| 3 | Nhà sản xuất | Ghi rõ | | |
| 4 | Năm sản xuất | Sản xuất năm 2025 trở lại đây | | |
| 5 | Chủng loại | Quạt làm mát | | |
| 6 | Yêu cầu và thông số kỹ thuật của Quạt làm mát | | | |
| 7 | Bộ quạt làm mát bao gồm: | 2 quạt làm mát hình tròn đường kính 10,5cm | | |
| 8 | Bộ pin thông minh Li-ion: | | | |
| - | Điện áp | 7.4V | | |
| - | Điện áp đầu vào | Điện 1 chiều 8.4V | | |
| - | Công suất đầu ra (Tối đa) | 20W | | |
| - | Dung lượng | ≥ 4400mAh | | |
| - | Trọng lượng pin | 220gr (±10%) | | |
| 9 | Củ sạc chuyên dụng cho pin Li-ion | Có | | |
| - | Điện áp đầu vào | 100-240V ~ 50/60Hz | | |
| - | Điện áp đầu ra | Điện 1 chiều 8.4V; Tối đa 1.5A | | |
| - | Dây kết nối giữa Pin và 2 quạt | Có | | |

Lưu ý: Mẫu thiết kế quần và tiêu chuẩn vải chính, bảng phản quang của Quần BHLĐ có gắn quạt làm mát lấy tương tự mẫu thiết kế và tiêu chuẩn vải chính, bảng phản quang của Quần BHLĐ.