

PHỤ LỤC 01:
CHỈ TIÊU CHẤT LƯỢNG VÀ QUY TRÌNH VẬN HÀNH, KHAI THÁC
ĐIỆN BÁO

I. Yêu cầu tiêu chuẩn chất lượng Mạng điện báo Hệ đặc biệt

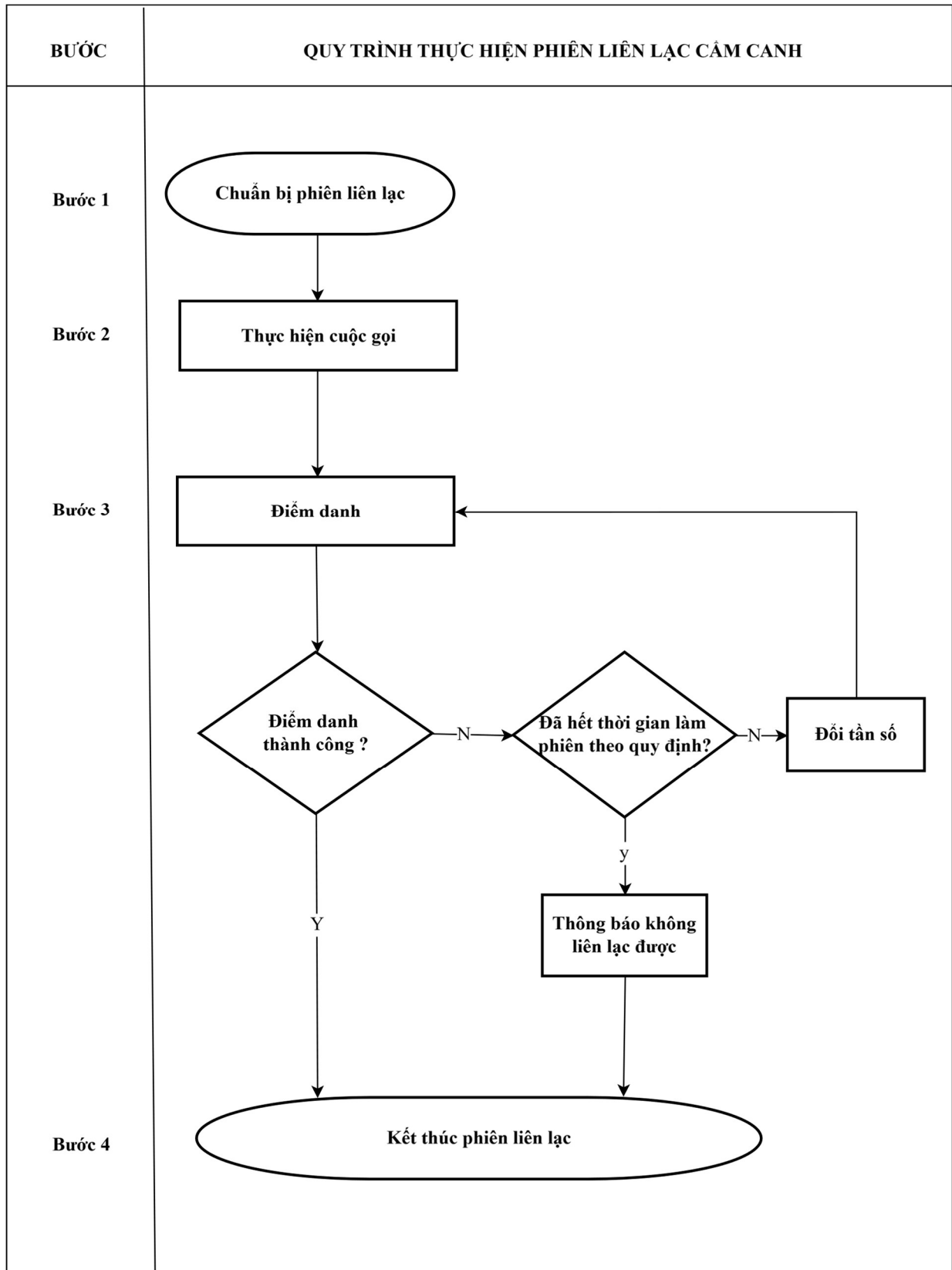
STT	Nội dung	Yêu cầu chi tiết	Ghi chú
I	Yêu cầu chi tiết tiêu chuẩn chất lượng Mạng điện báo Hệ đặc biệt		
1	Chỉ tiêu đảm bảo an toàn, chính xác và bí mật; Chỉ tiêu đảm bảo canh trực thường xuyên	Chỉ tiêu đảm bảo chính xác an toàn và bí mật là chỉ tiêu quan trọng nhất trong khai thác điện báo, phải đảm bảo tỷ lệ 100%.	
		- Không làm mất chính xác nội dung điện báo.	
		- Không phát nhầm địa chỉ.	
		- Không chuyển, nhận và phát (phát thành công đến địa chỉ nhận) cùng một nội dung điện báo hai lần.	
		- Không để mất điện báo.	
		- Không làm lộ nội dung điện báo.	
		- Không làm lộ, làm mất tài liệu nghiệp vụ, quy ước liên lạc mật.	
		Chỉ tiêu đảm bảo canh trực thường xuyên	
		- Không bỏ phiên liên lạc	
		- Không quên phiên liên lạc	
- Canh trực tại đài điện báo 24 giờ/ngày, 7 ngày/tuần, kể cả ngày nghỉ lễ, Tết.			
2	Chỉ tiêu đảm bảo tuân thủ quy định nghiệp vụ, quy trình khai thác	- Thực hiện đúng các quy định nghiệp vụ điện báo.	
		- Thực hiện đúng các bước của quy trình khai thác.	
3	Chỉ tiêu đảm bảo thời gian toàn trình điện báo	- Thời gian toàn trình điện báo là một trong những chỉ tiêu quan trọng của chất lượng điện báo. Dựa theo tính chất và yêu cầu của từng mức độ ưu tiên, chỉ tiêu đảm bảo thời gian toàn trình điện báo phải đạt 90% trở lên. - Thời gian toàn trình điện báo được tính bằng thời gian kể từ khi chấp nhận điện báo của cơ quan gửi điện đến khi phát tới địa chỉ nhận.	
3.1	Chỉ tiêu thời gian đối với loại điện báo mật	- Điện báo Hoà tốc dịch ngay:	
		+ Thời gian chấp nhận ≤ 30 phút	
		+ Thời gian chuyển, nhận trên thiết bị ≤ 2 giờ 30 phút	
		+ Thời gian phát đến địa chỉ nhận ≤ 1 giờ	
		- Điện báo Hoà tốc:	
		+ Thời gian chấp nhận ≤ 30 phút	
		+ Thời gian chuyển, nhận trên thiết bị ≤ 3 giờ	
		+ Thời gian phát đến địa chỉ nhận ≤ 1 giờ 30 phút	
		- Điện báo Thượng khẩn:	
		+ Thời gian chấp nhận ≤ 30 phút	
		+ Thời gian chuyển, nhận trên thiết bị ≤ 3 giờ 30 phút	
		+ Thời gian phát đến địa chỉ nhận ≤ 2 giờ	
		- Điện báo Khẩn:	
		+ Thời gian chấp nhận ≤ 30 phút	

		+ Thời gian chuyển, nhận trên thiết bị ≤ 4 giờ 30 phút	
		+ Thời gian phát đến địa chỉ nhận ≤ 2 giờ 30 phút	
		- Điện báo Thường:	
		+ Thời gian chấp nhận ≤ 30 phút	
		+ Thời gian chuyển, nhận trên thiết bị ≤ 6 giờ	
		+ Thời gian phát đến địa chỉ nhận ≤ 3 giờ 30 phút	
3.2	Chỉ tiêu thời gian đối với các loại điện báo rõ	Điện báo An toàn nhân mạng, Điện báo Quốc vụ: Thời gian chấp nhận ≤ 30 phút	
		Thời gian chuyển, nhận trên thiết bị ≤ 4 giờ Thời gian phát đến địa chỉ nhận ≤ 1 giờ 30 phút	
		Không tính khoảng thời gian chuyển nhận từ 0h00 đến 06h00	
II	Yêu cầu khác		
1	Yêu cầu về an toàn, bảo mật thông tin, dữ liệu	Nhà thầu cam kết tuân thủ quy định của pháp luật hiện hành và các quy định của chủ đầu tư.	
2	Yêu cầu về quy trình nghiệp vụ để thuê dịch vụ	<p>- Nhà thầu cam kết chủ động kiểm tra, giám sát mạng lưới, thông báo kịp thời tình hình khai thác và hoạt động của hệ thống thiết bị mạng do đơn vị trực tiếp quản lý, vận hành cho Cục Bưu điện trung ương để kịp thời phối hợp xử lý các sự cố phát sinh, đảm bảo mạng hoạt động ổn định 24 giờ/ngày và 7 ngày/tuần.</p> <p>- Nhà thầu cam kết thực hiện các quy định, quy trình nghiệp vụ điện báo và vận hành, khai thác hệ thống thiết bị của Mạng điện báo Hệ đặc biệt do Cục Bưu điện Trung ương hướng dẫn.</p> <p>- Nhà thầu cam kết hàng tháng thực hiện đối soát phiên liên lạc, chất lượng nhận/phát điện, trực vận hành, khai thác đảm bảo 24/7, sự cố phát sinh đúng quy trình và thời gian quy định.</p>	
3	Yêu cầu về bảo đảm các nguyên tắc về thuê dịch vụ viễn thông, công nghệ thông tin trong cơ quan nhà nước	Nhà thầu cam kết bảo đảm an toàn, bảo mật và tính riêng tư về thông tin, dữ liệu của cơ quan nhà nước nơi thành viên tham gia cung cấp dịch vụ; tuân thủ quy định của pháp luật về an toàn, an ninh thông tin, cơ yếu và Luật bảo vệ bí mật nhà nước. Nhà thầu đảm bảo an toàn, an ninh mạng lưới, không làm mất thiết bị thu phát vô tuyến sóng ngắn, máy tính chuyên nhận điện báo.	
4	Yêu cầu về bố trí nhân sự, đào tạo	Nhà thầu cam kết có trách nhiệm bố trí nhân sự, khai thác viên, kỹ thuật viên tại đài điện báo trực thuộc tham dự các lớp tập huấn, đào tạo về nghiệp vụ, kỹ thuật điện báo và phải chịu trách nhiệm về công việc được giao theo quy định của Chủ đầu tư, Nhà thầu và quy định của pháp luật	

II. Sơ đồ quy trình vận hành, khai thác nghiệp vụ điện báo:

II.1. QUY TRÌNH THỰC HIỆN PHIÊN LIÊN LẠC

1. Lưu đồ quy trình



2. Mô tả lưu đồ

Bước 1. Chuẩn bị phiên liên lạc

Trước phiên liên lạc 5 phút: kiểm tra thiết bị, máy codan, máy tính, sổ sách, ấn phẩm.

Bước 2. Thực hiện cuộc gọi

Đúng giờ quy định, đài Trung tâm thực hiện gọi điểm danh các đài điện báo

Bước 3: Điểm danh

Đài Trung tâm sử dụng bảng mã để tiến hành điểm danh với các đài theo quy định.

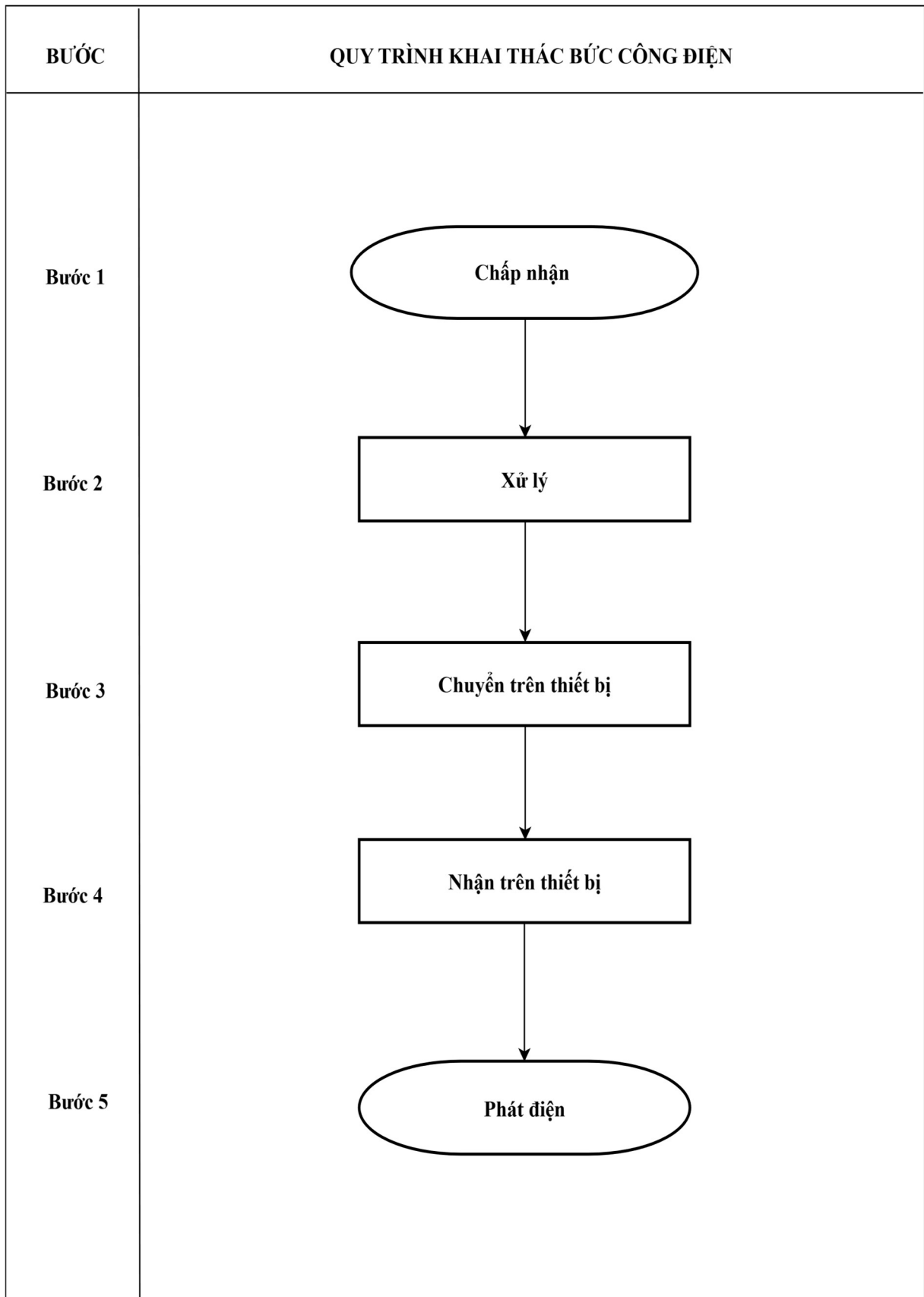
Đài thành viên nghe và trả lời đài Trung tâm theo quy định.

Lưu ý: Phiên làm việc đầu tiên trong ngày các đài thành viên phải báo số chuyên/nhận bức điện cuối cùng cho đài Trung tâm.

Bước 4. Kết thúc phiên liên lạc

Sau khi kết thúc phiên liên lạc, đài điện báo tính ghi sổ Nhật ký liên lạc, chuyển máy về chế độ trực sẵn sàng.

Trường hợp phiên liên lạc không thành công thì đài thành viên chủ động liên lạc với đài Trung tâm để xác định nguyên nhân.

II.2. QUY TRÌNH KHAI THÁC BỨC CÔNG ĐIỆN**1. Lưu đồ quy trình**

2. Mô tả lưu đồ

Bước 1. Chấp nhận

- Kiểm tra toàn bộ bức công điện bảo đảm đúng điều kiện chấp nhận điện theo quy định.
- Nếu có nội dung nào chưa rõ phải liên hệ với người gửi để xác minh và ghi lại đầy đủ thông tin theo nội dung yêu cầu của người gửi.

Bước 2. Xử lý

- Vào các sổ sách, ấn phẩm liên quan.
- Soạn thảo bức điện báo theo đúng mẫu.
- Kiểm tra các dịch vụ, nội dung, vào sổ chuyên, hướng chuyên điện.

Bước 3: Chuyển điện trên thiết bị

- Mở máy tính, thiết bị tìm đài đích.
- Thực hiện truyền bức điện.
- Theo dõi quá trình truyền điện.
- Báo số chuyển, số công điện, đồng kiểm điện với đài nhận.
- Kết thúc quá trình chuyển điện, ghi chép các sổ sách liên quan.

Bước 4. Nhận điện trên thiết bị

- Mở máy tính, thiết bị.
- Theo dõi quá trình nhận điện trên thiết bị
- Kiểm tra đúng hướng điện đến.
- Kiểm tra địa chỉ điện đến, nội dung bức điện, các dịch vụ, chú dẫn nghiệp vụ.
- Lấy số chuyên, số công điện. Rà soát, đồng kiểm điện với đài chuyển.
- Kết thúc quá trình nhận, ghi chép các sổ sách liên quan.

Bước 5. Phát điện

- Hoàn thiện bức điện theo mẫu quy định.
- In bức điện báo (đối với bức điện báo có chú dẫn nghiệp vụ nhiều địa chỉ phải được sao chép nguyên bản, đúng, đủ số lượng nhận).
- Vào sổ điện báo đến, sổ nhận điện báo, sổ phát điện báo, phiếu ký nhận điện.
- In phong bì. Đóng các dấu nghiệp vụ trên điện, trên phong bì.
- Phát điện đúng địa chỉ, người nhận trên bức điện.
- Sau khi phát hoàn thiện các sổ sách, báo phát về đài Trung tâm.

Lưu ý: Báo cáo kịp thời các khó khăn, vướng mắc trong quá trình nhận/chuyển/phát điện.

PHỤ LỤC 02:**BẢNG THUYẾT MINH ĐƠN GIÁ CHI TIẾT THEO THÁNG DỊCH VỤ KHAI THÁC, VẬN HÀNH ĐIỆN BÁO**

STT	Danh mục dịch vụ	Khối lượng mời thầu	Đơn vị tính	Đơn giá theo 12 tháng	Đơn giá theo tháng	Địa điểm thực hiện dịch vụ	Ghi chú
(1)	(2)	(3)	(4)	(5) = 12 * (6)	(6)	(7)	(8)
1.	Dịch vụ khai thác, vận hành mạng điện báo hệ đặc biệt	33	Điểm			33 Tỉnh/Thành phố trực thuộc Trung ương (trừ Đà Nẵng)	
2.	Chi phí điện năng tiêu thụ	33	Điểm			33 Tỉnh/Thành phố trực thuộc Trung ương (trừ Đà Nẵng)	
3.	Dịch vụ cung cấp mặt bằng lắp đặt thiết bị vô tuyến sóng ngắn tại các tỉnh/ thành phố	33	Điểm			33 Tỉnh/Thành phố trực thuộc Trung ương (trừ Đà Nẵng)	