

## Chương V. YÊU CẦU VỀ KỸ THUẬT

### Mục 1. Yêu cầu về kỹ thuật

#### A. GIỚI THIỆU CHUNG VỀ GÓI THẦU

1. Tên gói thầu: Gói thầu 22.TB2.26: Cung cấp công cụ dụng cụ, trang bị an toàn - vệ sinh lao động - phòng chống cháy nổ năm 2026 của TTĐ Tây Bắc 2.
2. Tên chi phí: Trang bị ATVSLĐ - PCCN năm 2026 của Truyền tải điện Tây Bắc 2.
3. Hình thức lựa chọn nhà thầu: Đấu thầu rộng rãi trong nước (qua mạng).
4. Phương thức lựa chọn nhà thầu: Một giai đoạn một túi hồ sơ.
5. Thời gian bắt đầu tổ chức LCNT: **Quý 2/2026**.
6. Loại hợp đồng: Trọn gói
7. Thời gian thực hiện gói thầu: **45 ngày**.
8. Nguồn vốn: Chi phí sản xuất.
9. Mục tiêu, quy mô gói thầu: Nhằm lựa chọn nhà thầu có đủ năng lực kinh nghiệm để cung cấp công cụ dụng cụ, trang bị an toàn - vệ sinh lao động - phòng chống cháy nổ năm 2026 của TTĐ Tây Bắc 2.

#### B. PHẠM VI CUNG CẤP

Theo Mẫu số 01A - Phạm vi cung cấp hàng hoá - Chương IV. Biểu mẫu mời thầu

**\* Các nội dung lưu ý:**

- Phạm vi cung cấp hàng hóa quy định tại Mẫu số 01A E-HSMT phải bao gồm đầy đủ các chi phí làm thủ tục nhập khẩu, tiếp nhận, lưu kho, lưu bãi, bảo quản, bảo dưỡng; chi phí vận chuyển, các chi phí cần thiết khác để giao hàng, hạ hàng đến vị trí tập kết hàng hóa theo yêu cầu của chủ đầu tư và đáp ứng các nội dung yêu cầu khác trong Chương V - Yêu cầu về kỹ thuật.

- Nhà thầu có trách nhiệm cung cấp đầy đủ các hồ sơ/tài liệu (biên bản thử nghiệm, xuất xứ hàng hóa CO/CQ, tài liệu hướng dẫn lắp đặt...) để chứng minh sự đáp ứng của hàng hóa đối với các tiêu chuẩn đánh giá quy định tại chương III và yêu cầu tại chương V E-HSMT. Việc không cung cấp được đầy đủ thông tin sẽ dẫn tới E-HSDT không đáp ứng yêu cầu của E-HSMT.

- Xuất xứ của hàng hoá: Nếu hàng hoá có nguồn gốc từ nước ngoài, nhà thầu phải cung cấp giấy chứng nhận xuất xứ do phòng Thương mại và công nghiệp hoặc cơ quan chức năng có thẩm quyền của nước xuất khẩu cấp, chứng chỉ chất lượng của nhà chế tạo, tờ khai hàng hoá nhập khẩu, chứng từ đã nộp thuế nhập khẩu trước khi giao hàng và các tài liệu khác yêu cầu trong điều kiện cụ thể của hợp đồng; Nếu hàng hoá có nguồn gốc trong nước, nhà thầu phải cung cấp giấy

xuất xưởng của hàng hóa hoặc giấy tờ khác tương đương trước khi giao hàng và các tài liệu khác yêu cầu trong điều kiện cụ thể của hợp đồng.

- Giá dự thầu bao gồm phạm vi cung cấp hàng hóa tại Mẫu số 01A, các dịch vụ liên quan tại Mẫu số 01B Chương IV của E-HSMT (nếu có) và các nội dung yêu cầu tại Chương V của E-HSMT.

- Nhà thầu có trách nhiệm cung cấp các phụ kiện kèm theo thiết bị để đảm bảo thiết bị được lắp đặt, ghép nối phù hợp với các thiết bị hiện hữu của chủ đầu tư.

*- Bảng giá dự thầu theo webform có đơn giá đã bao gồm thuế phí các loại, tuy nhiên không thể hiện được tỷ lệ % thuế VAT. Do đó trong E-HSDT, đề nghị các nhà thầu chào thuế VAT 10% (trường hợp trong E-HSDT không khẳng định chi tiết tỷ lệ thuế VAT cũng được xem như nhà thầu chào thuế VAT 10%).*

*- Thuế VAT trong dự toán gói thầu duyệt là 10%. Việc đánh giá xếp hạng các E-HSDT và so sánh với dự toán gói thầu sẽ được tính theo mặt bằng thuế VAT 10%.*

*- Trường hợp trong quá trình thực hiện hợp đồng hoặc tại thời điểm xuất hóa đơn mà thuế VAT khác 10% thì hai bên sẽ điều chỉnh thuế VAT theo quy định hiện hành của nhà nước trên cơ sở giá trước thuế (là giá dự thầu không bao gồm thuế VAT 10%).*

## C. YÊU CẦU KỸ THUẬT

### I. Các yêu cầu chung

- Kiểu dáng mẫu thiết kế trang phục quần áo bảo hộ lao động cho lực lượng lao động trực tiếp Truyền tải điện Tây Bắc 2 phải đúng theo hướng dẫn tại **Quyết định số 639/QĐ-EVNNPT ngày 08/05/2023 của Tổng công ty Truyền tải điện Quốc gia Về việc ban hành Thiết kế kỹ thuật trang phục bảo hộ lao động trong EVNNPT** (đính kèm theo Hồ sơ mời thầu này).

- Tất cả các sản phẩm phải đồng bộ đúng với kiểu dáng, mẫu mã và mô tả chi tiết theo Hồ sơ thiết kế, kỹ thuật trang phục bảo hộ lao động.

- Không được phép cách điệu kiểu dáng thiết kế, bổ sung chi tiết, thay đổi chất liệu vải, màu sắc và kết cấu sản phẩm.

- Các bộ quần áo bảo hộ lao động phải phù hợp với số đo của từng cán bộ công nhân viên Truyền tải điện Tây Bắc 2.

- Hàng hóa mới 100% chưa qua sử dụng, có xuất xứ rõ ràng, hợp pháp, đảm bảo chất lượng, đầy đủ phụ kiện kèm theo theo tiêu chuẩn của nhà sản xuất và được sản xuất từ năm **2025 trở lại đây**.

- Nhà thầu phải cấp CO, CQ (bản gốc hoặc bản sao công chứng) do cơ quan có thẩm quyền cấp đối với hàng hóa được nhập khẩu và giấy chứng nhận thử nghiệm xuất xưởng cho lô hàng của nhà sản xuất khi giao hàng.

- Hàng hóa mà nhà thầu chào trong HSDT phải có đầy đủ hồ sơ tài liệu chứng minh sự phù hợp của hàng hóa theo yêu cầu kỹ thuật chi tiết mục II dưới đây. Trong E-HSDT của mình, nhà thầu phải nêu cụ thể nhãn hiệu, hãng sản xuất và xuất xứ của hàng hóa chào hàng mà không được gửi kèm theo cụm từ “hoặc tương đương”.

- Khi giao hàng, nhà thầu phải cung cấp cho bên mua thông tin nguồn gốc xuất xứ, của hàng hoá đã giao.
- Hàng hóa được bảo hành tối thiểu 12 tháng kể từ khi bàn giao, nghiệm thu đưa hàng hóa vào sử dụng.

## II. Yêu cầu kỹ thuật cụ thể

### 2.1. Đối với Áo quần BHLĐ, Áo chống rét, Áo gile (chống rét):

\* **Thực hiện** theo đúng Quyết định số 639/QĐ-EVNNPT ngày 08/05/2023 của Tổng công ty Truyền tải điện Quốc gia Về việc ban hành Thiết kế kỹ thuật trang phục bảo hộ lao động trong EVNNPT (đính kèm theo Hồ sơ mời thầu này), có cam kết đáp ứng và thực hiện đúng các yêu cầu về các yêu cầu kỹ thuật, mẫu vải kèm CO, CQ, biên bản (hồ sơ, tài liệu) thử nghiệm về chất lượng vải... và các nội dung theo trong Quyết định này.

- Đơn vị cung cấp trang phục BHLĐ có trách nhiệm cung cấp đầy đủ mẫu vải kèm CO, CQ (bản gốc hoặc bản sao công chứng) do cơ quan quản lý nhà nước cấp đối với hàng hóa được nhập khẩu và giấy chứng nhận kết quả thử nghiệm xuất xưởng cho lô hàng của nhà sản xuất khi giao hàng.

- Chất lượng của vải và các yêu cầu thí nghiệm, đơn vị được lựa chọn cung cấp trang phục BHLĐ phải có biên bản (hồ sơ, tài liệu) thử nghiệm về chất lượng vải (nêu tại mục 1: **Tiêu chuẩn vải chính may quần áo BHLĐ**) do Viện Nghiên Cứu Dệt May hoặc Trung tâm kỹ thuật tiêu chuẩn đo lường chất lượng thực hiện.

- Sau khi Nhà thầu cung cấp toàn bộ hàng hóa cho Gói thầu. Để tiến hành nghiệm thu sản phẩm làm cơ sở quyết toán và thanh lý Hợp đồng, Chủ đầu tư sẽ chọn 01 sản phẩm là: 01 bộ Quần áo bảo hộ lao động bất kỳ cùng Nhà thầu mang đi thử nghiệm tại đơn vị độc lập do Chủ đầu tư chỉ định, mọi chi phí về thử nghiệm và các chi phí liên quan do bên nhà thầu chịu. Sau khi thử nghiệm đạt yêu cầu mới nhận bàn giao để cấp, phát cho người lao động.

#### \* **Yêu cầu về Biên bản thử nghiệm mẫu vải:**

- Nếu được mời thương thảo Nhà thầu phải nộp bản gốc (hoặc bản sao công chứng) biên bản thí nghiệm, thử nghiệm vải đã nêu ở trên (chỉ chấp nhận biên bản thử nghiệm có đính kèm mẫu vải và dấu giáp lai của đơn vị thử nghiệm trên mẫu vải; không chấp nhận Biên bản chụp mẫu vải).

- Khi giao hàng, ngoài các biên bản đã nêu nhà thầu phải cung cấp giấy chứng nhận xuất xưởng của nhà sản xuất.

#### \* **Ma kết**

- Lo go trên ngực áo tại ngực trái khi mặc (theo mẫu).

- Nhãn dệt in đặt biển tên của người lao động trên áo bảo hộ lao động, vị trí đặt biển tên tại ngực phải người mặc

#### \* **Ghi nhãn, bao gói**

- Nhãn in bằng mực không phai trên lụa, gắn ở mặt trong dưới chân cổ áo.

Trên nhãn ghi:

a) Tên và ký hiệu sản phẩm.

- b) Cơ sở sản xuất.
- c) Tháng, năm xuất xưởng.

- Sản phẩm được là trên đàn là hơi có nhiệt độ phù hợp với nguyên liệu.
- Mỗi quần, áo đựng trong túi PE.

**\* Đo kích cỡ quần áo BHLĐ:**

- Nhà thầu trúng thầu sau khi ký kết Hợp đồng có trách nhiệm đến từng bộ phận (gồm 13 bộ phận) thuộc TTĐ Tây Bắc 2 để đo số đo, kích cỡ quần áo của từng cán bộ công nhân viên phù hợp với Bảng thông số TP quần áo BHLĐ.

**a/ Quần áo BHLĐ Nam, Nữ mùa hè:**

STT	Nội dung	ĐVT	Kích cỡ						Tổng
			S	M	L	XL	2XL	3XL	
1	Áo quần BHLĐ Nam	Bộ	Nhà thầu trúng thầu đo trực tiếp cho từng CBCNV tại các bộ phận thuộc TTĐ Tây Bắc 2						
2	Áo quần BHLĐ Nữ	Bộ							

**b/ Áo chống rét Nam, Nữ mùa đông:**

STT	Nội dung	ĐVT	Kích cỡ						Tổng
			S	M	L	XL	2XL	3XL	
1	Áo chống rét Nam	Cái	Nhà thầu trúng thầu đo trực tiếp cho từng CBCNV tại các bộ phận thuộc TTĐ Tây Bắc 2						
2	Áo chống rét Nữ	Cái							

**c/ Áo Gile Nam, Nữ (chống rét)**

STT	Nội dung	ĐVT	Kích cỡ						Tổng
			S	M	L	XL	2XL	3XL	
1	Áo Gile Nam	Cái	Nhà thầu trúng thầu đo trực tiếp cho từng CBCNV tại các bộ phận thuộc TTĐ Tây Bắc 2						
2	Áo Gile Nữ	Cái							






**Điều 3.** Các Phó Tổng Giám đốc, Chánh Văn phòng, Trưởng các ban của EVNNPT, Giám đốc các đơn vị trực thuộc và người lao động thuộc Văn phòng, các ban chuyên môn nghiệp vụ của EVNNPT, các đơn vị trực thuộc chịu trách nhiệm thi hành Quyết định này./.



**Nơi nhận:**

- Như Điều 3;
- HĐTV (để b/c);
- Lưu: VT, PC, TCNS, AT.

**TỔNG GIÁM ĐỐC**



**Phạm Lê Phú**

## MỤC 1 - TIÊU CHUẨN VẢI CHÍNH MAY QUẦN ÁO BHLĐ

**Màu sắc vải chính (màu cam): C0 M60 Y100 K0 (Pantone 17-1349 TCX)**

TT	Chỉ tiêu	Đơn vị tính	Quy định	Dung sai	Phương pháp thử	
1	Kiểu dệt		Vân chéo 2/2	/	TCVN 4897: 1989	
2	Chỉ số sợi tách từ vải	Ne			TCVN 5095: 1990	
	- Dọc		45/2	± 2		
	- Ngang		45/2	± 2		
3	Thành phần nguyên liệu	%	Bông 100%	/	ISO/TR 11827: 2012	
4	Khối lượng thực tế	g/m <sup>2</sup>	250	± 5	TCVN 8042: 2009	
5	Độ bền kéo đứt (băng vải 50 x 200mm)	N			TCVN 1754: 1986	
	- Dọc		≥ 1000	/		
	- Ngang		≥ 500	/		
6	Độ bền màu giặt A(1); 40°C		cấp		TCVN 7835-C10: 2007	
	- Thay đổi màu			≥ 4-5		/
	- Dây màu	Diaxetat		≥ 4-5		/
		Bông		≥ 4-5		/
		Polyamit		≥ 4-5		/
		Polyeste		≥ 4-5		/
		Acrylic		≥ 4-5		/
Len	≥ 4-5	/				
7	Độ bền màu ma sát		cấp		TCVN 4538: 2007	
	- Khô	Dọc		≥ 4-5		/
		Ngang		≥ 4-5		/
	- Ướt	Dọc		≥ 4-5		/
		Ngang		≥ 4-5		/
8	Độ bền màu mồ hôi (kiềm/ axit)		cấp		TCVN7835- E04: 2010	
	- Thay đổi màu			≥ 4-5		/
	- Dây màu	Diaxetat		≥ 4-5		/
		Bông		≥ 4-5		/
		Polyamit		≥ 4-5		/
		Polyeste		≥ 4-5		/
		Acrylic		≥ 4-5		/
Len	≥ 4-5	/				
9	Độ bền màu ánh sáng đèn xenon sau 72 giờ	cấp	≥ 4-5	/	TCVN 7835-B02:2007	
10	Thay đổi kích thước sau giặt và làm khô 40°C		%		TCVN 8041: 2009	
	- Dọc			[-2,0 ÷ 2,0]		/
	- Ngang			[-2,0 ÷ 2,0]		/

11	Phân tích thuốc nhuộm sử dụng			Hoạt tính	/	Phương pháp công nghệ bóc màu chỉ định
12	Độ chịu kiềm (ngâm trong dung dịch NaOH 20% sau 8h tiếp xúc)			Không có dấu hiệu hư hỏng	/	TCVN 2604:1978
13	Độ lệch màu so với C0 M60 Y100 K0 (Pantone 17-1349 TCX)		cấp	$\geq 4$	/	ISO 105-A02:1993
14	Độ mao dẫn theo phương thẳng đứng	Tốc độ mao dẫn trong khoảng cách 20mm	Dọc	$\geq 0,10$	/	AATCC TM197-2018 (Lựa chọn A)
			Ngang	$\geq 0,10$	/	
		Tốc độ mao dẫn trong thời gian 30 phút	Dọc	$\geq 0,03$	/	
			Ngang	$\geq 0,03$	/	
15	Độ thoát khí tại 20mm H <sub>2</sub> O		lít/m <sup>2</sup> .s	$\geq 70$	/	ISO 9237:1995
16	Khả năng ngấm ướt		s	$\leq 30$	/	AATCC TM79-2010e2(2018)e (Lựa chọn A)
17	Hàm lượng Formaldehyt		mg/kg	K.p.h	/	TCVN 7421-1:2013
18	Các amin thơm giải phóng từ chất màu azo		mg/kg	K.p.h	/	TCVN 12512-1:2018
19	Khả năng bay hơi nước bề mặt		phút	$\leq 35$	/	Phương pháp nội bộ (TTN/HD-7.4-H.078)

## NGUYÊN LIỆU CHÍNH MAY TRANG PHỤC BẢO HỘ LAO ĐỘNG

### VẢI CHÍNH



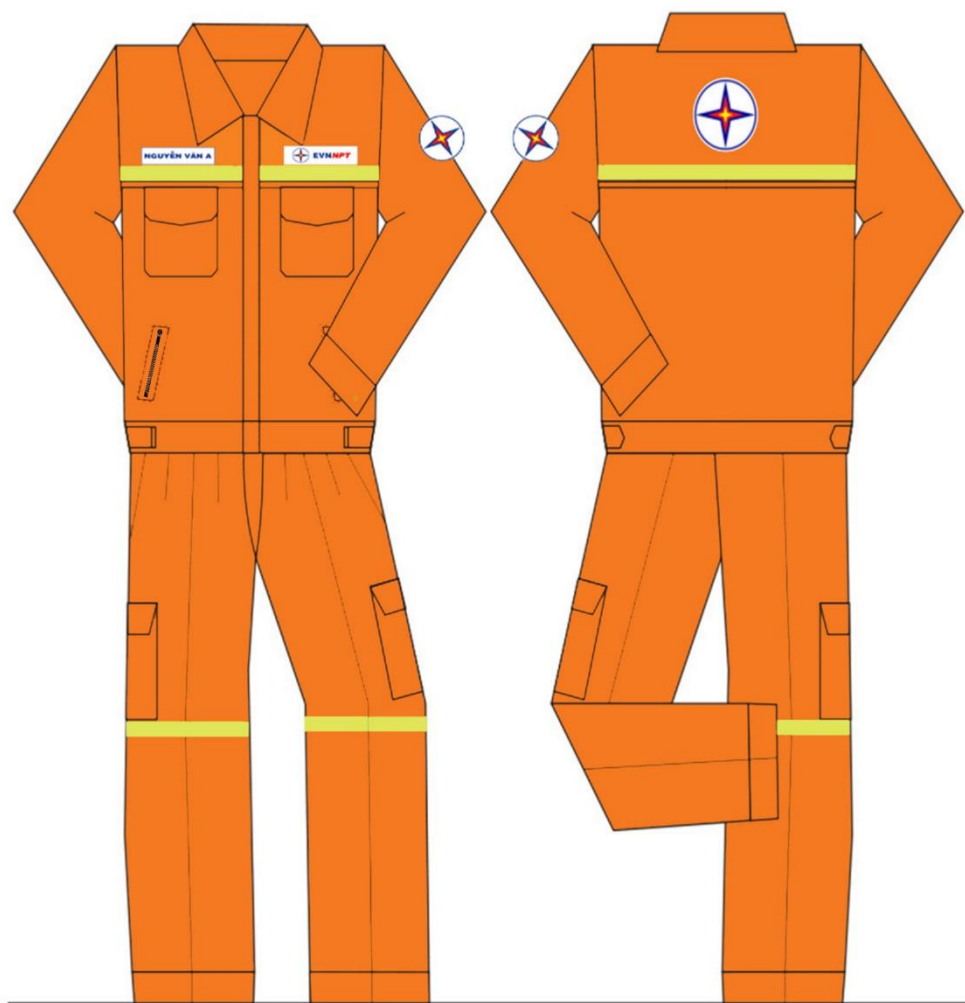
- Thành phần: 100% Cotton
- Trọng lượng: 250g/m<sup>2</sup> ± 5
- Màu sắc:  
Cam - C0 M60 Y100 K0  
(Pantone: 17-1349 TCX)

### BĂNG PHẢN QUANG



- Màu sắc:  
Vàng – C15 M0 Y80 K0

**HÌNH ẢNH**  
**MẪU THIẾT KẾ TRANG PHỤC BẢO HỘ LAO ĐỘNG NAM – MÙA HÈ**



PHÍA TRƯỚC

PHÍA SAU

# HÌNH ẢNH

## MẪU THIẾT KẾ TRANG PHỤC BẢO HỘ LAO ĐỘNG NAM – MÙA HÈ

### MÔ TẢ SẢN PHẨM

#### ÁO BẢO HỘ LAO ĐỘNG NAM – MÙA HÈ



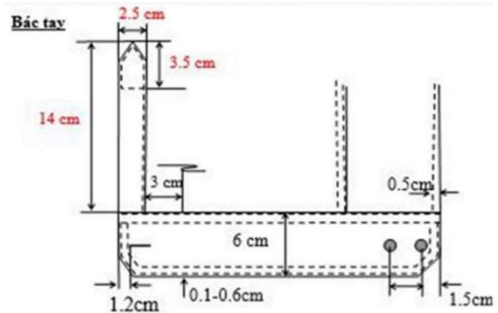
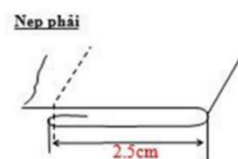
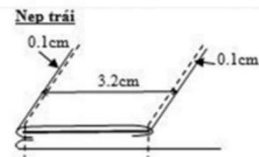
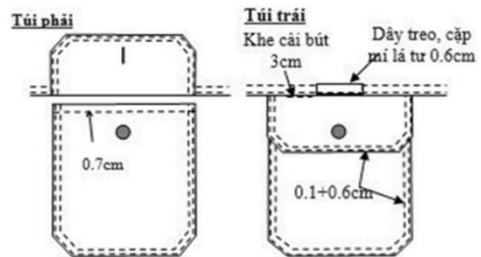
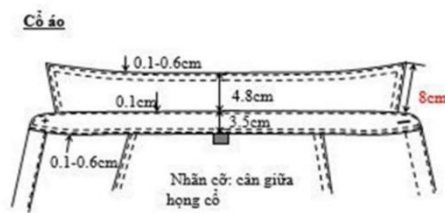
MẶT TRƯỚC



MẶT SAU

## MẪU THIẾT KẾ TRANG PHỤC BẢO HỘ LAO ĐỘNG NAM – MÙA HÈ

### MÔ TẢ CHI TIẾT ÁO BẢO HỘ LAO ĐỘNG NAM – MÙA HÈ



## MẪU THIẾT KẾ TRANG PHỤC BẢO HỘ LAO ĐỘNG NAM – MÙA HÈ

### YÊU CẦU KỸ THUẬT

#### ÁO BẢO HỘ LAO ĐỘNG NAM – MÙA HÈ

##### 1. Mật độ mũi chỉ: 5 mũi/cm

- Chỉ may vải chính+ thùa 60/3: cùng màu vải chính
- Chỉ may dây phản quang 60/3: cùng màu vải phản quang
- Chỉ đính cúc 60/3: cùng màu cúc

##### 2. Các chi tiết:

- Các chi tiết ép dụng không được bong dộp, bong vải
- Các chi tiết may phải đối xứng
- Các đường may phải êm phẳng, lại mũi đảm bảo chắc chắn đúng thông số kỹ thuật

##### 3. Khuyết thùa + Cúc:

- Khuyết thùa đầu bằng - khuyết dài tương ứng cỡ cúc
  - Nẹp thùa 5 khuyết - thùa giữa bản nẹp - vị trí thùa theo mẫu
  - Khuyết chân cổ: thùa giữa chân cổ cách mép 1.2 cm
  - Khuyết đai thùa ngang: Khuyết thứ 1 cách tra đai 1.5cm, khuyết thứ 2 cách khuyết thứ 1: 2.5cm
  - Cúc 1.5cm: 1 cúc cổ, 5 cúc nẹp, 2 cúc đai áo, 4 cúc bác tay, 2 cúc nắp túi.
- Cúc đính dấu “ = ”

##### 4. Khóa kéo túi sườn

- Khóa kéo răng 3 đạt tiêu chuẩn chất lượng theo chứng nhận của Eoko-tex

##### 5. Hình ảnh nhãn hiệu:

- Hình nhãn hiệu trên ngực áo bên trái người mặc (theo tài liệu thiết kế mẫu), được dệt đóng khung, may gắn ở phía trên dải phản quang.
- Biểu tên của người lao động trên áo bảo hộ lao động được thêu trên nền vải trắng có đóng khung may ở vị trí ngực phải, đối xứng với vị trí nhãn hiệu tại ngực trái (theo tài liệu thiết kế mẫu).
- Hình nhãn hiệu trên tay áo bên trái người mặc (theo mẫu), được dệt đóng khung, may gắn ở phía ngoài cánh tay áo bên trái khi mặc sao cho mép trên lô gô cách đường vai áo 8cm.
- Hình nhãn hiệu sau lưng áo (theo tài liệu thiết kế mẫu), được dệt đóng khung, may gắn ở sau lưng áo.

##### 5. Dải phản quang:

- Dải phản quang may ngang ngực phía trên nắp túi bên phải, bên trái và phía sau với bản 25mm (theo tài liệu thiết kế mẫu).

- Dài phản quang may phía sau lưng áo với bản 25mm (theo tài liệu thiết kế mẫu).
6. Hoàn thiện:
- Sản phẩm may xong phải vệ sinh công nghiệp sạch sẽ, đóng gói gọn gàng.

## MẪU THIẾT KẾ TRANG PHỤC BẢO HỘ LAO ĐỘNG NAM – MÙA HÈ

**BẢNG THÔNG SỐ TP ÁO BẢO HỘ LAO ĐỘNG NAM – MÙA HÈ**

	Điểm đo/cỡ	XS	S	M	L	XL	XXL	XXXL	+/-
1	Vòng cổ đầu khuyết tâm cúc	37	39	41	43	45	47	49	0.3
2	Vòng ngực cài cúc	108	112	116	120	124	126	128	+1
3	Vòng đai cài cúc êm chun	86	90	94	98	102	104	106	+1
4	Vòng đai cài cúc căng chun	108	112	116	120	124	126	128	+1
5	Rộng chân cầu vai	43	45	47	49	50	51	52	0.5
6	Rộng bắp tay	44	46	48	50	51	52	53	0.3
7	Dài măng séc	26		27		28			0.3
8	Rộng bản măng séc	6							
9	Rộng nẹp	Nẹp khuyết 3.2cm, nẹp cúc 2.5, nẹp chia 5 cúc không tính cúc đầu đai + chân cổ							
10	Cúc 1 cách tra mí chân cổ	7							
12	DxR thép tay đến mỏ nhọn	14x2.5, chặn 3.5 cm							
13	Cao cầu vai	9							
14	DxR cá vai đến mỏ nhọn	12 x 3 x 3.8							
15	DxR túi ngực cá nắp	15.5 x 13.5			16 x 14				
16	DxR nắp túi ngực đến mỏ nhọn	14 x 6			14.5 x 6				
17	Túi ngực cách mép nẹp	5.5	6		7				
18	Túi ngực cách hõng cổ thân sau	20			21				
19	Dài áo có đai đo giữa thân sau	63	66	68	70	72	74	74	0.5
20	Dài tay cả măng séc	58	60	60	62	62	64	64	0.5
21	Rộng giữa bản cổ	4.8							
22	Rộng giữa chân cổ	3.5							
23	Rộng bản đai	5.5							
24	Vát bản cổ	8							

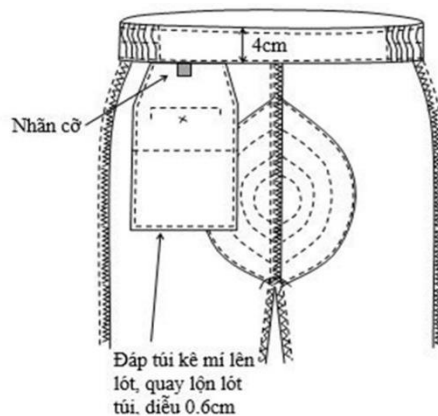
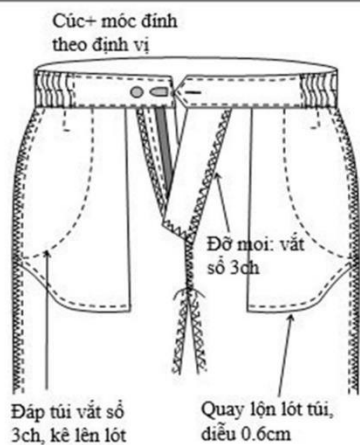
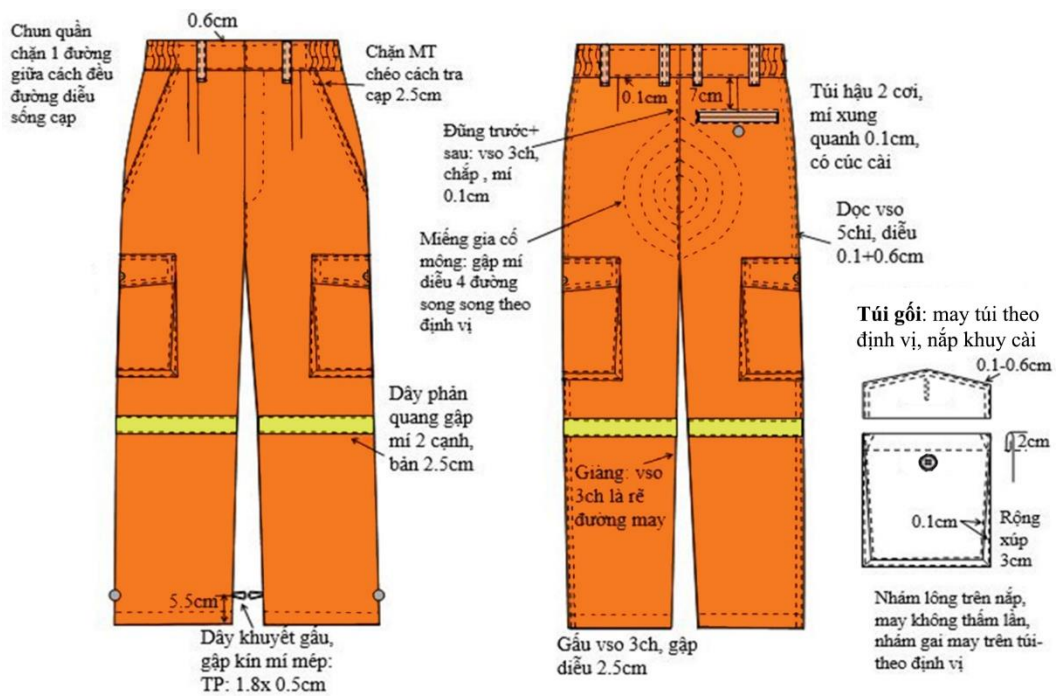
**MẪU THIẾT KẾ TRANG PHỤC BẢO HỘ LAO ĐỘNG NAM – MÙA HÈ**

**MÔ TẢ SẢN PHẨM  
QUẦN BẢO HỘ LAO ĐỘNG NAM**



## MẪU THIẾT KẾ TRANG PHỤC BẢO HỘ LAO ĐỘNG NAM – MÙA HÈ

### MÔ TẢ CHI TIẾT QUẦN BẢO HỘ LAO ĐỘNG NAM



## MẪU THIẾT KẾ TRANG PHỤC BẢO HỘ LAO ĐỘNG NAM – MÙA HÈ

### YÊU CẦU KỸ THUẬT QUẦN BẢO HỘ LAO ĐỘNG NAM

1. Mật độ mũi chỉ: 5 mũi/cm
  - Chỉ may chắp+chỉ vắt số 60/3: cùng màu vải chính
  - Chỉ may phản quang 60/3: cùng màu vải phản quang
  - Chỉ đính cúc 60/3: cùng màu cúc
  - Chỉ may lót túi 60/3: cùng màu vải lót
2. Các chi tiết:
  - Các chi tiết ép dựng không được bong dộp, bong vải
  - Các chi tiết may phải đối xứng
  - Các đường may phải êm phẳng, lại mũi đảm bảo chắc chắn đúng thông số kỹ thuật
  - Dây Passant may trần đê, may một đường trùng đường cạp, chặn một cạnh cách đường tra cạp 1.5m cạnh còn lại chặn trùng đường điều sống cạp
3. Khuyết thừa + Cúc:
  - Quy cách thừa khuyết: khuyết thừa đều bằng (cho các vị trí) khuyết dài theo cúc
  - Khuyết cạp thừa 2 đầu cạp cách đầu mép cạp 1.2 cm (đo từ đầu khuyết tới đầu mép cạp)
  - Cúc 1.5cm: 1 cúc cạp, 2 cúc gấu, 2 cúc gối, 1 cúc túi hậu. Cúc đính dấu “ = ”
4. Bộ:
  - Bộ 0.6cm: moi, 2 cạnh túi chéo, nắp túi gối, miệng túi gối, ngã tư đũng, đáp moi
  - Bộ 1.2 cm: 2 cạnh túi hậu
  - Bộ 1 cm: 1 cạnh dây Passant
5. Dải phản quang:
  - Dải phản quang may phía trước, sau với bản 2.5cm cách gấu 33cm.
6. Hoàn thiện:

- Sản phẩm may xong phải vệ sinh công nghiệp sạch sẽ, là phẳng không nhăn nhúm.
- Sản phẩm hoàn thiện không bị là bong hay hỏng mặt vải

## MẪU THIẾT KẾ TRANG PHỤC BẢO HỘ LAO ĐỘNG NAM – MÙA HÈ

### BẢNG THÔNG SỐ TP QUẦN BẢO HỘ LAO ĐỘNG NAM

	Điểm đo/cỡ	XS	S	M	L	XL	XXL	XXXL	+/-
1	Vòng bụng cài cúc êm chun	69	73	77	81	85	89	93	0.5
2	Vòng bụng cài cúc căng chun	79	83	87	91	95	99	103	0.5
3	Vòng hông đo cách chân cạp 20cm	98	102	106	110	112	116	120	0.5
4	Vòng đùi đo sát đùi	60	62	64	66	67	69	71	0.5
5	Đũng trước không cạp	24	24.3	24.6	24.9	25.2	25.5	25.8	
6	Đũng sau không cạp	36	36.3	36.6	36.9	37.2	37.5	37.8	
7	Dài moi không cạp	15				16			
8	Vòng gò ½ dài giàng	49	50	51	52	53	54	55	
9	½ vòng gấu	22.5	22.5	23	23	23.5	23.5	24	
10	Dài miệng túi chéo	16			17				
12	Mở miệng túi chéo căng chun				4.5				
15	Bản moi TP				3.5				
16	Túi gò cách chân cạp	28			29				
17	DxR túi gò cá nắp	18 x 16			19 x 17				
18	DxR nắp túi gò đến mỏ nhọn	16.5 x 6.5			17.5 x 6.5				
19	DxR nhám túi gò				2 x 3				
20	Túi hậu cách tra cạp				6.5				
21	DxR túi hậu cá nắp	16 x 14			17 x 15				
22	DxR Nắp túi hậu đến mỏ nhọn	6 x 14.5			6 x 15.5				
23	Dài túi				4				

**HÌNH ẢNH**  
**MẪU THIẾT KẾ TRANG PHỤC BẢO HỘ LAO ĐỘNG NỮ – MÙA HÈ**

**MÔ TẢ SẢN PHẨM**  
**ÁO BẢO HỘ LAO ĐỘNG NỮ – MÙA HÈ**

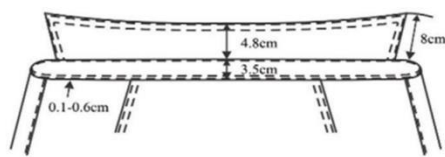


## MẪU THIẾT KẾ TRANG PHỤC BẢO HỘ LAO ĐỘNG NỮ – MÙA HÈ

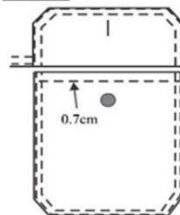
### MÔ TẢ CHI TIẾT ÁO BẢO HỘ LAO ĐỘNG NỮ – MÙA HÈ



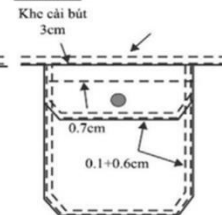
#### Cổ áo



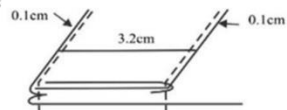
#### Túi phải



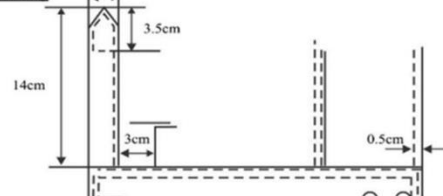
#### Túi trái



#### Nẹp trái



#### Bác tay



## MẪU THIẾT KẾ TRANG PHỤC BẢO HỘ LAO ĐỘNG NỮ – MÙA HÈ

### YÊU CẦU KỸ THUẬT ÁO BẢO HỘ LAO ĐỘNG NỮ – MÙA HÈ

#### 1. Mật độ mũi chỉ: 5 mũi/cm

- Chỉ may vải chính+ thùa 60/3: cùng màu vải chính
- Chỉ may dây phản quang 60/3: cùng màu vải phản quang
- Chỉ đính cúc 60/3: cùng màu cúc

#### 2. Các chi tiết:

- Các chi tiết ép dựng không được bong dộp, bong vải
- Các chi tiết may phải đối xứng
- Các đường may phải êm phẳng, lại mũi đảm bảo chắc chắn đúng thông số kỹ thuật

#### 3. Khuyết thùa + Cúc:

- Khuyết thùa đầu bằng - khuyết dài tương ứng cỡ cúc
- Nẹp thùa 5 khuyết - thùa giữa bản nẹp - vị trí thùa theo mẫu
- Khuyết chân cổ: thùa giữa chân cổ cách mép 1.2 cm
- Khuyết đai thùa ngang: Khuyết thứ 1 cách tra đai 1.5cm, khuyết thứ 2 cách khuyết thứ 1: 2.5cm
- Cúc 1.5cm: 1 cúc cổ, 5 cúc nẹp, 2 cúc đai áo, 4 cúc bác tay, 2 cúc nắp túi. Cúc

đính dấu “ = ”

4. Khóa kéo túi sườn:

- Khóa kéo răng 3 đạt tiêu chuẩn chất lượng theo chứng nhận của Eeko-tex

5. Hình ảnh nhãn hiệu:

- Hình nhãn hiệu trên ngực áo bên trái người mặc (theo tài liệu thiết kế mẫu), được dệt đóng khung, may gắn ở phía trên dải phản quang.

- Biển tên của người lao động trên áo bảo hộ lao động được thêu trên nền vải trắng có đóng khung may ở vị trí ngực phải, đối xứng với vị trí nhãn hiệu tại ngực trái (theo tài liệu thiết kế mẫu),.

- Hình nhãn hiệu trên tay áo bên trái người mặc (theo mẫu), được dệt đóng khung, may gắn ở phía ngoài cánh tay áo bên trái khi mặc sao cho mép trên lô gô cách đường vai áo 8cmm.

- Hình nhãn hiệu sau lưng áo (theo tài liệu thiết kế mẫu), được dệt đóng khung, may gắn ở sau lưng áo.

6. Dải phản quang:

- Dải phản quang may ngang ngực phía trên nắp túi bên phải, bên trái và phía sau với bản 25mm (theo tài liệu thiết kế mẫu).

- Dải phản quang may phía sau lưng áo với bản 25mm (theo tài liệu thiết kế mẫu).

7. Hoàn thiện:

- Sản phẩm may xong phải vệ sinh công nghiệp sạch sẽ, đóng gói gọn gàng.

## MẪU THIẾT KẾ TRANG PHỤC BẢO HỘ LAO ĐỘNG NỮ – MÙA HÈ

**BẢNG THÔNG SỐ TP ÁO BẢO HỘ LAO ĐỘNG NỮ – MÙA HÈ**

	Điểm đo/cỡ	XS	S	M	L	XL	XXL	XXXL	+/-
1	Vòng cổ đầu khuyết tâm cúc	35	36	37	38	39	40	41	0.3
2	Vòng ngực cài cúc	96	100	104	108	112	114	118	+1
3	Vòng đai cài cúc êm chun	84	88	92	96	100	102	106	+1
4	Vòng đai cài cúc căng chun	96	100	104	108	112	114	118	+1
5	Rộng chân cầu vai	37	38	39	40	41	42	43	0.5
6	Rộng bấp tay	38	39	40	41	42	43	44	0.3
7	Dài măng séc	25		26		27			0.3
8	Rộng bản măng séc	5.5							
9	Rộng bản đai	5							
10	DxR túi ngực cá nắp	13 x 11				14 x 12			
11	DxR cá vai đến mở nhọn	14.5 x 4.5				12.5 x 4.5			
12	Túi ngực cách mép nẹp								

13	Khoảng cách túi tính từ đỉnh đầu vai	19				20			
14	Rộng nẹp								
15	Cao cầu vai								
16	Ly thân sau cách vòng nách								
17	Dài tay cả măng séc	58	58	60	60	60	62	62	0.5
18	Rộng giữa chân cổ								
19	Rộng giữa chân cổ								
20	Vát bản cổ								
21	DxR thép tay đến mỏ nhọn								
22	Logo bên tay trái khi mặc	Cách tra tay 8 cm							

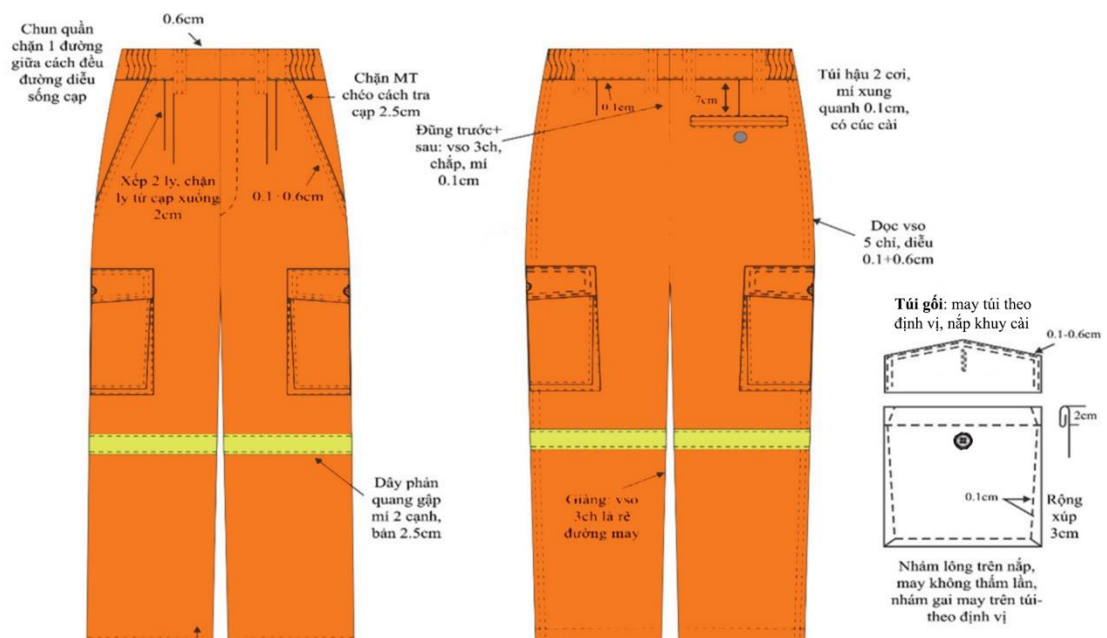
## MẪU THIẾT KẾ TRANG PHỤC BẢO HỘ LAO ĐỘNG NỮ – MÙA HÈ

### MÔ TẢ SẢN PHẨM QUẦN BẢO HỘ LAO ĐỘNG NỮ



## MẪU THIẾT KẾ TRANG PHỤC BẢO HỘ LAO ĐỘNG NỮ – MÙA HÈ

### MÔ TẢ CHI TIẾT QUẦN BẢO HỘ LAO ĐỘNG NỮ – MÙA HÈ



## **MẪU THIẾT KẾ TRANG PHỤC BẢO HỘ LAO ĐỘNG NỮ – MÙA HÈ**

### **YÊU CẦU KỸ THUẬT QUẦN BẢO HỘ LAO ĐỘNG NỮ**

1. Mật độ mũi chỉ: 5 mũi/cm
  - Chỉ may chắp+chỉ vắt số 60/3: cùng màu vải chính
  - Chỉ may phản quang 60/3: cùng màu vải phản quang
  - Chỉ đính cúc 60/3: cùng màu cúc
  - Chỉ may lót túi 60/3: cùng màu vải lót

2. Các chi tiết:

- Các chi tiết ép dựng không được bong dộp, bong vải
- Các chi tiết may phải đối xứng
- Các đường may phải êm phẳng, lại mũi đảm bảo chắc chắn đúng thông số kỹ thuật
- Dây Passant may trần đê, may một đường trùng đường cạp, chặn một cạnh cách đường tra cạp 1.5m cạnh còn lại chặn trùng đường điều sống cạp

3. Khuyết thừa + Cúc:

- Quy cách thừa khuyết: khuyết thừa đầu bằng (cho các vị trí) khuyết dài theo cúc
- Khuyết cạp thừa 2 đầu cạp cách đầu mép cạp 1.2 cm (đo từ đầu khuyết tới đầu mép cạp)
- Cúc 1.5cm: 1 cúc cạp, 2 cúc gấu, 2 cúc gói, 1 cúc túi hậu. Cúc đính dấu “ = ”

4. Bộ:

- Bộ 0.6cm: moi, 2 cạnh túi chéo, nắp túi gói, miệng túi gói, ngã tư đũng, đắp moi
- Bộ 1.2 cm: 2 cạnh túi hậu
- Bộ 1 cm: 1 cạnh dây Passant

5. Dải phản quang:

- Dải phản quang may phía trước, sau với bản 2.5cm cách gấu 33cm.

6. Hoàn thiện:

- Sản phẩm may xong phải vệ sinh công nghiệp sạch sẽ, đóng gói gọn gàng.

**MẪU THIẾT KẾ TRANG PHỤC BẢO HỘ LAO ĐỘNG NỮ – MÙA HÈ**

**BẢNG THÔNG SỐ TP QUẦN BẢO HỘ LAO ĐỘNG NỮ – MÙA HÈ**

	Điểm đo/cỡ	XS	S	M	L	XL	XXL	XXXL	+/-
1	Vòng bụng cài cúc êm chun	63	67	71	75	79	83	87	0.5
2	Vòng bụng cài cúc căng chun	73	77	81	85	89	93	97	0.5
3	Vòng hông ngang moi	88	92	96	100	104	106	110	0.5
4	Vòng đùi đo sát đũng	57	59	61	63	65	66	68	0.5
5	Đũng trước không cạp	22.4	22.7	23	23.3	23.6	23.9	24.2	0.3

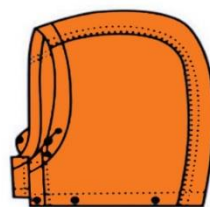
6	Đũng sau không cạp	33.9	34.2	34.5	34.8	35.1	35.4	35.7	0.3
7	Dài moi không cạp	92	94	96	98	98	98	98	0.5
8	Vòng gối ½ dài giăng	41	42	43	44	45	45.5	46	0.3
9	½ vòng gấu	19.5		20.5		21.5		22.5	0.3
10	Dài miệng túi chéo	15			16				
11	Chặn miệng túi chéo đèn tra cạp	2							
12	Mở miệng túi chéo	4							
13	Túi hậu cách tra cạp	6							
14	DxR túi hậu	11 x 1			12 x 1				
15	Bản cạp Tp	3.5							
16	Dây khuyết cách mép gấu	5.5 cm							
17	Bản moi TP	3							
18	Dài moi không cạp	14			15				
19	Bản gấu Tp	2cm, gấp mí 1cm							
20	Dây phản quang cách gấu	31							

**HÌNH ẢNH**  
**MẪU TRANG PHỤC BẢO HỘ LAO ĐỘNG NAM MÙA ĐÔNG**



## HÌNH ẢNH MẪU TRANG PHỤC BẢO HỘ LAO ĐỘNG NAM MÙA ĐÔNG 2 LỚP

### MÔ TẢ SẢN PHẨM

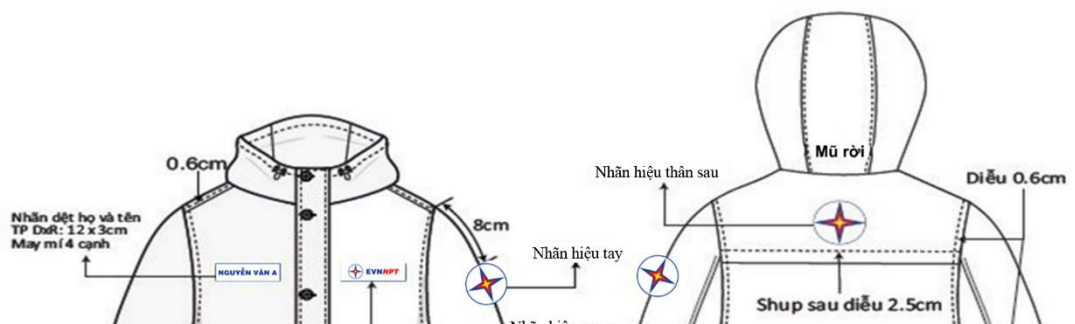


Mũ rời có cúc bấm  
(hoặc khóa kéo)



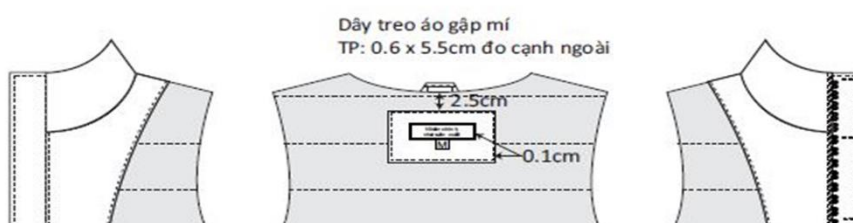
## MẪU TRANG PHỤC BẢO HỘ LAO ĐỘNG NAM MÙA ĐÔNG 2 LỚP

### MÔ TẢ CHI TIẾT

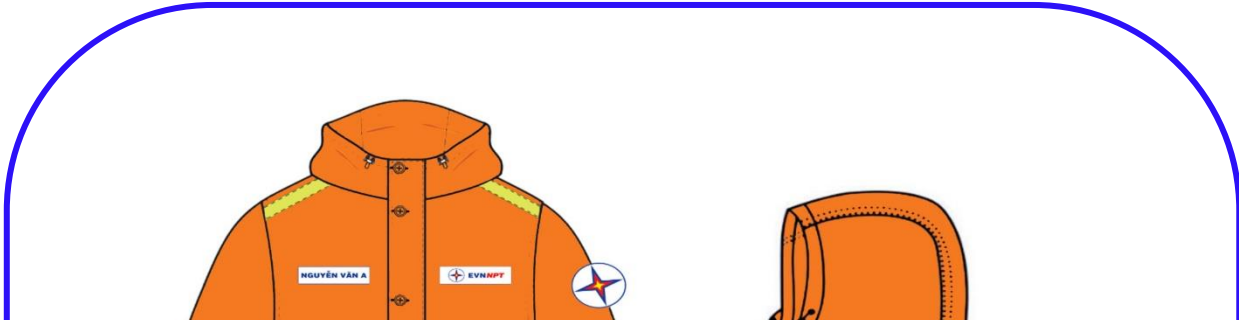


## MẪU TRANG PHỤC BẢO HỘ LAO ĐỘNG NAM MÙA ĐÔNG 2 LỚP

### MÔ TẢ CHI TIẾT



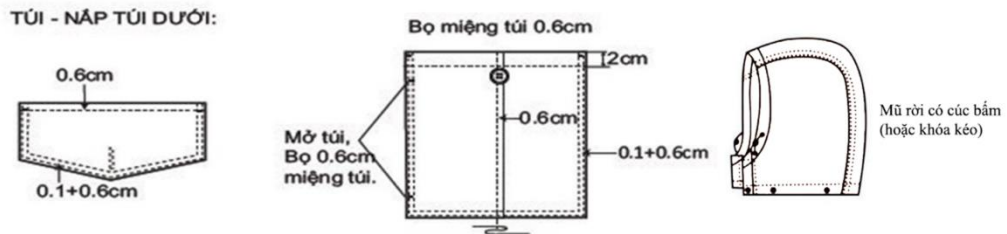
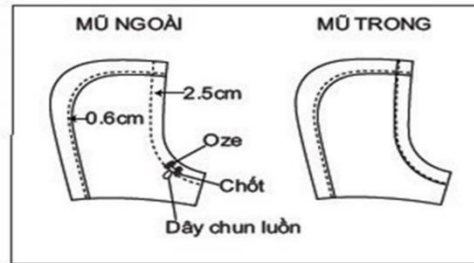
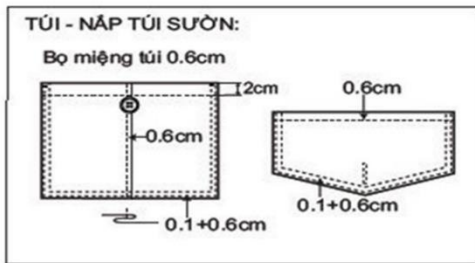
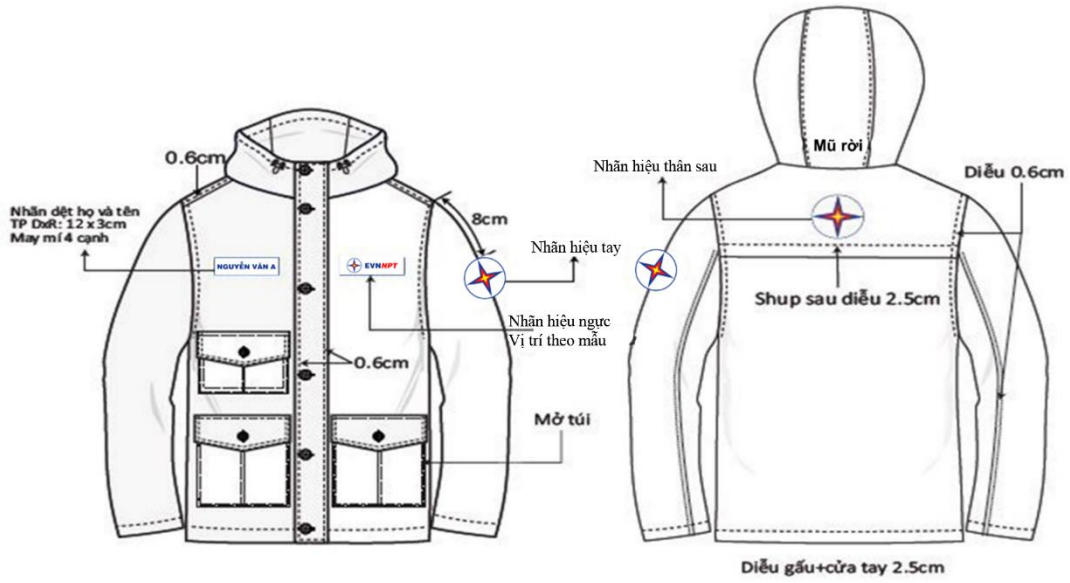
**HÌNH ẢNH**  
**MẪU TRANG PHỤC BẢO HỘ LAO ĐỘNG NAM MÙA ĐÔNG 1 LỚP**



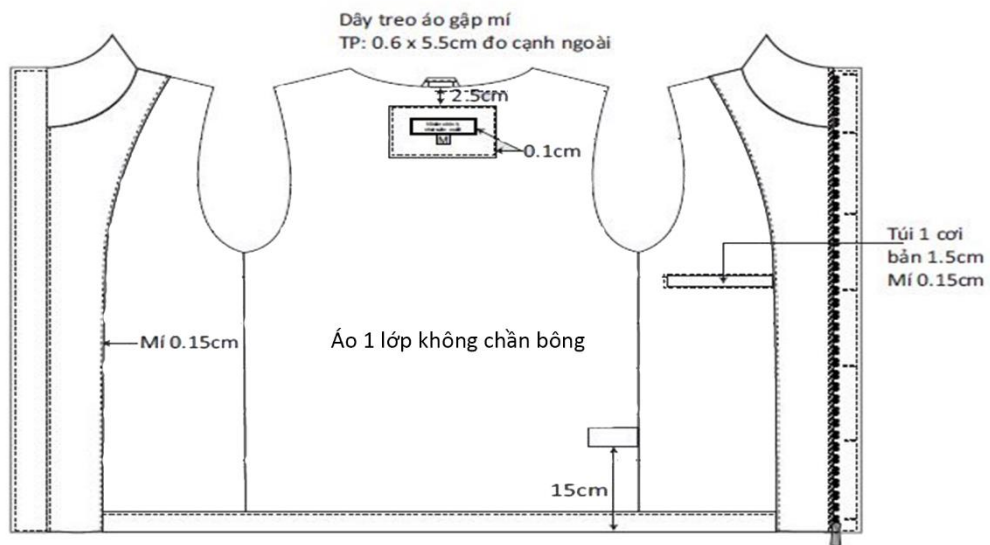


**MẪU TRANG PHỤC BẢO HỘ LAO ĐỘNG NAM MÙA ĐÔNG 1 LỚP**

MÔ TẢ CHI TIẾT



## MẪU TRANG PHỤC BẢO HỘ LAO ĐỘNG NAM MÙA ĐÔNG 1 LỚP



- + Tất cả các đường chập lót đều chập, vắt sổ chập chập vai con, sườn, bụng tay, tra tay đường may là lật về thân sau
- + Đặt giằng các lót túi, nách, vai cử động 2cm.

## MẪU TRANG PHỤC BẢO HỘ LAO ĐỘNG NAM MÙA ĐÔNG

### YÊU CẦU KỸ THUẬT

- Mật độ mũi chỉ: 5 mũi/cm
  - Mật độ mũi chỉ mi diêm: 4.5 mũi/cm
  - Mật độ mũi chỉ may vải lót: 5 mũi/cm
  - Chỉ may chính 60/3: cùng màu vải chính
  - Chỉ may lót 60/3: cùng màu vải lót
  - Chỉ may nhãn 60/3: cùng màu nhãn
- Các chi tiết: - Các chi tiết hai bên: Măng séc, túi dưới, thâm trước, tay đối xứng nhau
  - Các đường may phải êm phẳng, lại mũi phải trùng khít đảm bảo chắc chắn
  - Sản phẩm may đảm bảo đúng quy cách, đúng thông số, yêu cầu kỹ thuật
- Giăng: - Vai, nách, khóa túi dưới giăng ra nẹp, khóa túi lót giăng ra sườn. cử động 2 cm
- Khuyết nắp túi ngực: - Đầu khuyên thừa cách điểm nhọn 1cm
  - Cúc 1.5cm: 2 cúc, đầu cúc - tâm khuyên
- Nhãn: - Nhãn chính: may giữa hõng cổ thân sau, cách tra cổ 3 cm
  - Nhãn cỡ may cân dưới nhãn chính
  - Nhãn HDSĐ đặt bên trong sườn trái cách gấu 10cm, đặt về thân trước, thành phần lên trên
- Hình ảnh nhãn hiệu:
  - Hình nhãn hiệu trên ngực áo bên trái người mặc (theo tài liệu thiết kế mẫu), được dệt đóng khung, may gắn ở phía trên dải phản quang.
  - Biển tên của người lao động trên áo bảo hộ lao động được thêu trên nền vải trắng có đóng khung may ở vị trí ngực phải, đối xứng với vị trí nhãn hiệu tại ngực trái (theo tài liệu thiết kế mẫu),.
  - Hình nhãn hiệu trên tay áo bên trái người mặc (theo mẫu), được dệt đóng khung, may gắn ở phía ngoài cánh tay áo bên trái khi mặc sao cho mép trên lô gô cách đường vai áo 8mm.
  - Hình nhãn hiệu sau lưng áo (theo tài liệu thiết kế mẫu), được dệt đóng khung, may gắn ở sau lưng áo.
- Hoàn thiện: Sản phẩm may xong phải vệ sinh công nghiệp sạch sẽ, là phẳng không nhăn nhúm

## MẪU TRANG PHỤC BẢO HỘ LAO ĐỘNG NAM MÙA ĐÔNG

### BẢNG THÔNG SỐ TP ÁO BẢO HỘ LAO ĐỘNG NAM MÙA ĐÔNG

	Điểm đo/cỡ	XS	S	M	L	XL	XXL	XXXL	+/-
1	Vòng cổ đo theo đường tra mũ	50	51	52	53	54	55	56	0.5
2	Vòng ngực kéo khóa	108	114	120	126	132	138	144	1
3	Vòng gấu kéo khóa	106	112	118	124	130	136	142	1
4	Rộng vai đo 2 đầu môm vai	46	47.5	49	50.5	52	53.5	55	0.5
5	Dài tay đo cai măng séc	59	59	61	63	65	67	67	0.5
6	Dài tay đo giữa thân sau	75	76	77	78	79	80	80	0.5
7	Dài khóa nẹp	73	74	75	76	77	78	79	0.5
8	Vị trí khóa nẹp tra từ đầu bản cổ	Cách đầu bản cổ 0.5, cách mép gấu 2.5cm							
9	Rộng ½ bắp tay	22,5	23,5	24	25	26	26,5	27,5	0.3
10	Túi ngực cách họng cổ	19.5							
11	DxR túi ngực cả nắp	15.5 x 14							
12	DxR nắp túi ngực đến mỏ nhọn	14.5 x 6							
13	Túi ngực cách mép nẹp	5.5							
14	Túi dờn cách mép nẹp	15.5							
15	DxR coi túi dờn	15 x 3							
16	Rộng bản ố eo	2							
17	DxR coi túi lót bên phải khi mặc	14 x 1.5							
18	Rộng giữa bản cổ	9							
19	Lo go tay trái khi mặc	Cách tra đầu tay 8cm							
20	DxR cả măng séc	9 x 3.5							
21	Cao mũ	35							
22	Rộng mũ	26							
23	DxR coi khóa mũ	38 x 1.2							
24	Vị trí nhám 2	Đầu nhám 2 cách tra cổ 2.5 cm							
25	Bản nẹp TP	7 cm, 4 băng nhám, nhám đầu + cuối theo vị trí mẫu, nhám 3 nằm trên đường chấp eo							
26	Bản gấu TP	2.5 cm, gấp mí 1cm							

# HÌNH ẢNH

## MẪU TRANG PHỤC BẢO HỘ LAO ĐỘNG NỮ MÙA ĐÔNG 2 LỚP

### MÔ TẢ SẢN PHẨM

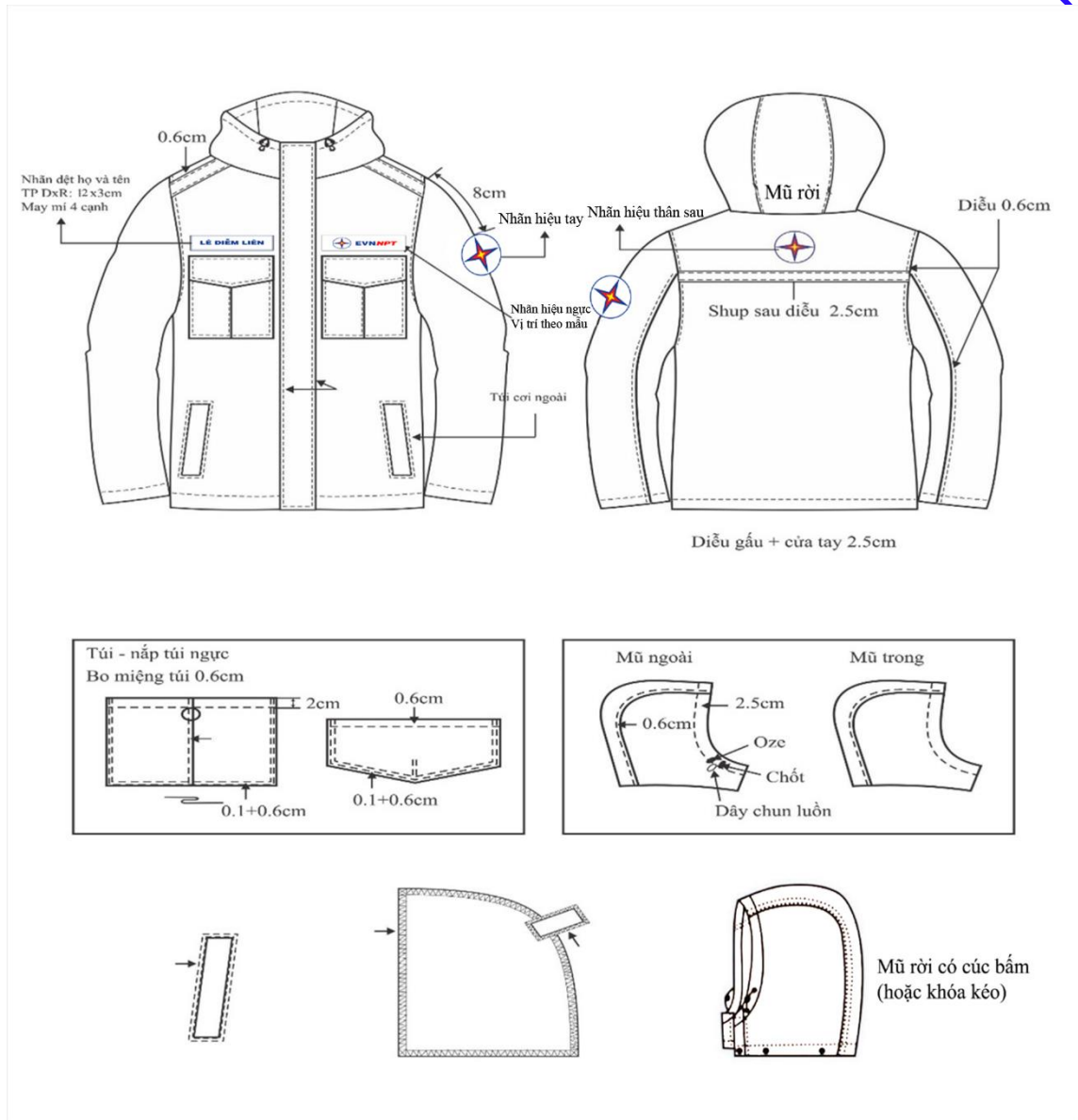


Mũ rời có cúc bấm  
(hoặc khóa kéo)



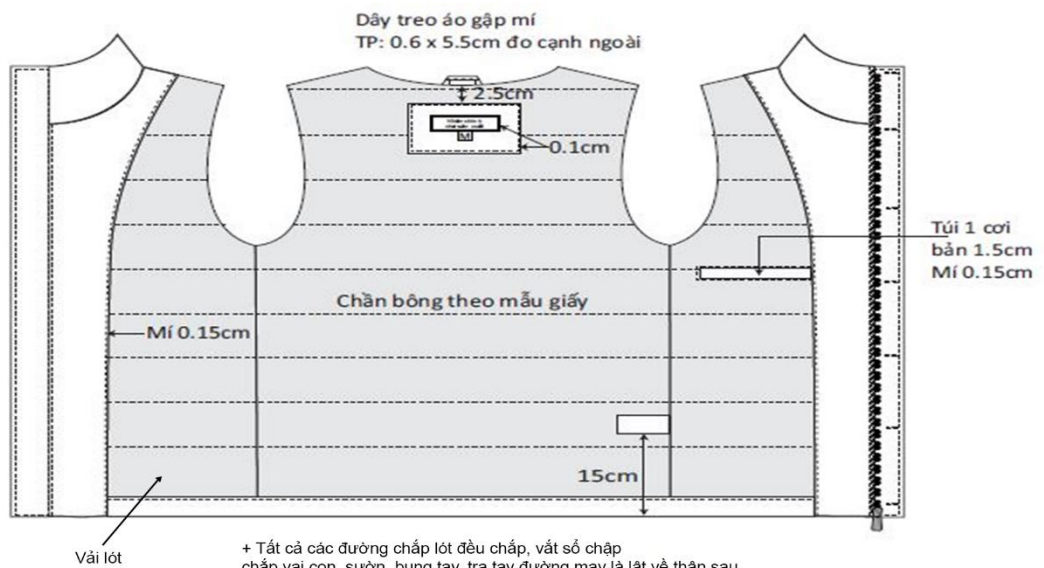
# MẪU TRANG PHỤC BẢO HỘ LAO ĐỘNG NỮ MÙA ĐÔNG 2 LỚP

## MÔ TẢ CHI TIẾT



## MẪU TRANG PHỤC BẢO HỘ LAO ĐỘNG NỮ MÙA ĐÔNG 2 LỚP

### MÔ TẢ CHI TIẾT



- + Tất cả các đường chập lót đều chập, vắt sổ chập chập vai con, sườn, bụng tay, tra tay đường may là lật về thân sau
- + Đặt giằng các lót túi, nách, vai cứ đồng 2cm.
- + Vải lót màu cam thành phần nguyên liệu 100% Polyester trắng TPU trọng lượng 210gsm ( $\pm 5\%$ ); Chỉ số sợi: 168\*132; Kiểu dệt thoi.

### TAY LÓT:



## HÌNH ẢNH MẪU TRANG PHỤC BẢO HỘ LAO ĐỘNG NỮ MÙA ĐÔNG 1 LỚP

### MÔ TẢ SẢN PHẨM

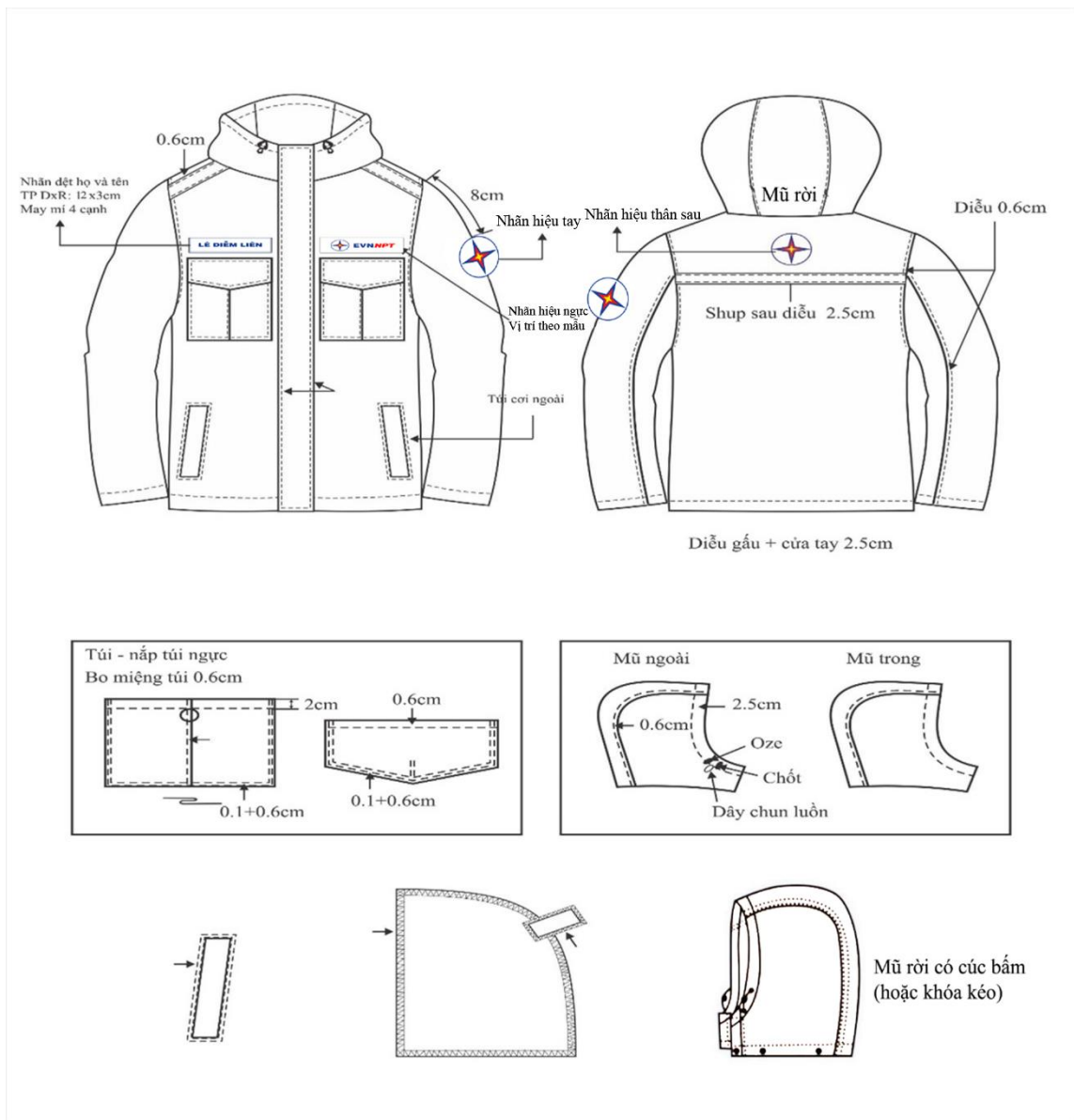


Mũ rời có cúc bấm  
(hoặc khóa kéo)



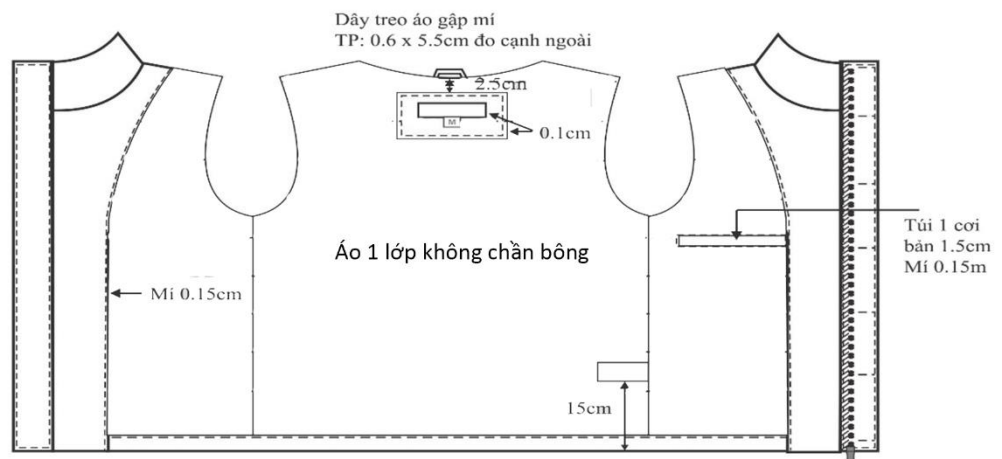
## MẪU TRANG PHỤC BẢO HỘ LAO ĐỘNG NỮ MÙA ĐÔNG 1 LỚP

### MÔ TẢ CHI TIẾT



## MẪU TRANG PHỤC BẢO HỘ LAO ĐỘNG NỮ MÙA ĐÔNG 1 LỚP

### MÔ TẢ CHI TIẾT



- + Tất cả các đường chập lót đều chập, vát sỏ chập chập vai con, sườn, bụng tay, tra tay đường may là lật về thân sau
- + Đặt giằng các lót túi, vai cứ động 2cm

## MẪU TRANG PHỤC BẢO HỘ LAO ĐỘNG NỮ MÙA ĐÔNG

### BẢNG THÔNG SỐ TP ÁO BẢO HỘ LAO ĐỘNG NỮ MÙA ĐÔNG

	Điểm đo/cỡ	XS	S	M	L	XL	XXL	XXXL	+/-
1	Vòng cổ đo theo đường tra mũ	46	47	48	49	50	51	52	0.5
2	Vòng ngực kéo khóa	102	106	112	118	124	130	136	1
3	Vòng gấu kéo khóa	98	102	108	114	120	126	132	1
4	Rộng vai đo 2 đầu môm vai	41	42.5	44	45.5	47	48.5	50	0.3
5	Dài tay đo cại măng séc	56	56	56	58	60	62	64	0.5
6	Dài tay đo giữa thân sau	70	70	71	72	73	74	75	0.5
7	Dài khóa nẹp			66					0.5
8	Vị trí khóa nẹp tra từ đầu bản cổ	Cách đầu bản cổ 0.5, cách mép gấu 2.5cm							
9	Rộng ½ bắp tay	20.5	21.5	22.5	23.5	24.5	25.5	26.5	0.3
10	Túi ngực cách hõng cổ	19.5							
11	DxR túi ngực cả nắp	14.5 x 13							
12	DxR nắp túi ngực đến điểm mông nhọn	13.5 x 6							
13	Túi ngực cách mép nẹp	5.5							
14	Túi dưới cách mép nẹp	13.5							
15	DxR cơi túi dưới	15 x 3							
16	Rộng bản ộp eo	2							
17	DxR cơi túi lót bên phải khi mặc	13 x 1.5							
18	Rộng giữa bản cổ	7.5							
19	Lo gò tay trái khi mặc	Cách tra đầu tay 8cm							
20	DxR cả măng séc X	9 x 3.5							
21	Cao mũ	34							
22	Rộng mũ	25							
23	DxR cơi khóa mũ	37 x 1.2							
24	Vị trí nhám 2	Đầu nhám 2 cách tra cổ 2.5 cm							
25	Bản nẹp TP	7 cm, 4 băng nhám, nhám đầu + cuối theo vị trí mẫu, nhám 3 nằm trên đường chấp eo							
26	Bản gấu TP	2.5 cm, gấp mí 1cm							

## QUY ĐỊNH VỀ NHÃN HIỆU NHẬN DIỆN THƯƠNG HIỆU TRÊN QUẦN ÁO BẢO HỘ LAO ĐỘNG

### QUY CÁCH NHÃN HIỆU VÀ MÀU VẢI MAY QUẦN ÁO BHLĐ



Nhãn hiệu trên tay áo



Nhãn hiệu trên ngực áo



Nhãn hiệu sau lưng áo

**NGUYỄN VĂN A**

Bảng tên

Font chữ: Helvetica Bold  
Chiều cao: 10mm

BẢNG MẪU MÀU CHO ĐỒNG PHỤC MÀU CAM



CMYK  
C0 M60 Y100 K0  
Pantone 17-1349 TCX

Chiều cao dải phản quang chất liệu vải

25mm

Màu vàng  
C15 M0 Y80 K0



### BẢNG TÊN VÀ NHÃN HIỆU TRÊN NGỰC ÁO BẢO HỘ LAO ĐỘNG NHÃN HIỆU NHẬN DIỆN TRUYỀN TẢI ĐIỆN QUỐC GIA



BẢNG TÊN

**NGUYỄN VĂN A**

# LÊ ĐIỂM LIÊN

## MẪU TRANG PHỤC ÁO GILE NAM-NỮ

Màu sắc vải chính (màu cam): CMYK CO M60 Y100 KO (Pantone:17-1349 TCX)

TT	Chỉ tiêu	Đơn vị tính	Quy định	Dung sai	Phương pháp thử	
1	Kiểu dệt		Vân chéo 2/2	/	TCVN 4897: 1989	
2	Chi số sợi tách từ vải	Ne			TCVN 5095: 1990	
	- Dọc		45/2	± 3		
	- Ngang		45/2	± 3		
3	Thành phần nguyên liệu	%	Bông 100%	/	ISO/TR 11827: 2012	
4	Khối lượng thực tế	g/m <sup>2</sup>	250	± 10	TCVN 8042: 2009	
5	Độ bền kéo đứt (băng vải 50 x 200mm)	N			TCVN 1754: 1986	
	- Dọc		≥ 1000	/		
	- Ngang		≥ 500	/		
6	Độ bền màu giặt A(1); 40°C	cấp			TCVN 7835-C10: 2007	
	- Thay đổi màu		≥ 4	/		
	- Dây màu		Diaxetat	≥ 4		/
			Bông	≥ 4		/
			Polyamit	≥ 4		/
			Polyeste	≥ 4		/
			Acrylic	≥ 4		/
Len	≥ 4	/				
7	Độ bền màu ma sát	cấp	≥ 4		TCVN 4538: 2007	
	- Khô		Dọc	≥ 4		/
			Ngang	≥ 4		/
	- Ướt		Dọc	≥ 4		/
			Ngang	≥ 4		/

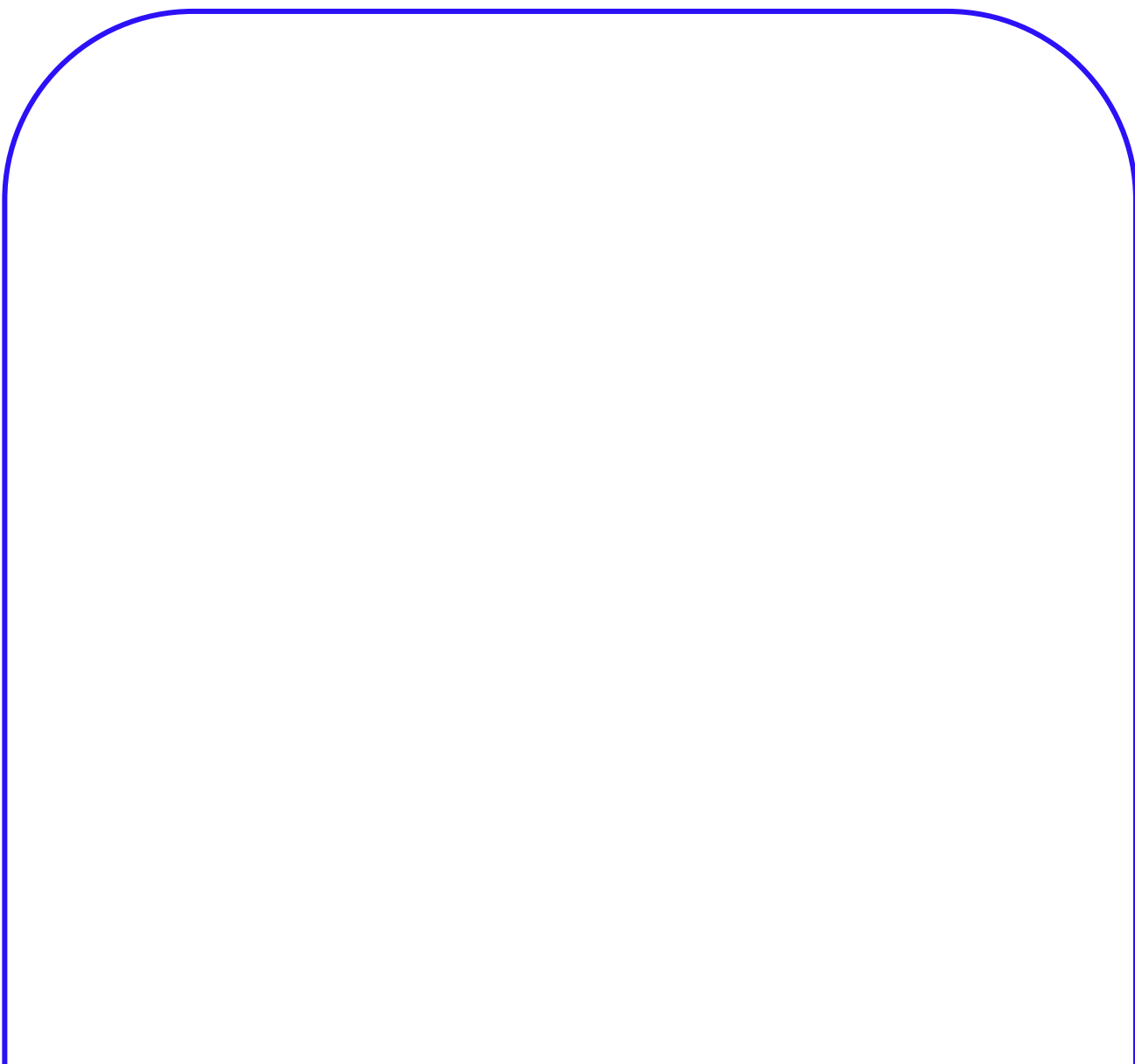
8	Độ bền màu mồ hôi (kiềm/axit)		cấp			TCVN7835- E04: 2010
	- Thay đổi màu			$\geq 4$	/	
	- Dây màu	Diaxetat		$\geq 4$	/	
		Bông		$\geq 4$	/	
		Polyamit		$\geq 4$	/	
		Polyeste		$\geq 4$	/	
		Acrylic		$\geq 4$	/	
Len	$\geq 4$	/				
9	Độ bền màu ánh sáng đèn xenon sau 72 giờ		cấp	$\geq 4$	/	TCVN 7835- B02:2007
10	Thay đổi kích thước sau giặt và làm khô 40°C		%			TCVN 8041: 2009
	- Dọc			$[-3,0 \div 3,0]$	/	
	- Ngang			$[-3,0 \div 3,0]$	/	
11	Phân tích thuốc nhuộm sử dụng			Hoạt tính	/	Phương pháp công nghệ bốc màu chỉ định
12	Độ chịu kiềm (ngâm trong dung dịch NaOH 20% sau 8h tiếp xúc)			Không có dấu hiệu hư hỏng	/	TCVN 2604:1978
13	Độ lệch màu so với C0 M60 Y100 K0 (Pantone 17-1349 TCX)		cấp	$\geq 4$	/	ISO 105-A02:1993
14	Độ mao dẫn theo phương thẳng đứng	Tốc độ mao dẫn trong khoảng cách 20mm	Dọc	$\geq 0,10$	/	AATCC TM197-2018 (Lựa chọn A)
			Ngang	$\geq 0,10$	/	
		Tốc độ mao dẫn trong thời gian 30 phút	Dọc	$\geq 0,03$	/	
			Ngang	$\geq 0,03$	/	
15	Độ thoáng khí tại 20mm H <sub>2</sub> O		lít/m <sup>2</sup> .s	$\geq 60$	/	ISO 9237:1995
16	Khả năng ngấm ướt		s	$\leq 35$	/	AATCC TM79-2010e2(2018)e (Lựa chọn A)
17	Hàm lượng Formaldehyt		mg/kg	K.p.h	/	TCVN 7421-1:2013
18	Các amin thơm giải phóng từ chất màu azo		mg/kg	K.p.h	/	TCVN 12512-1:2018
19	Khả năng bay hơi nước bề mặt		phút	$\leq 40$	/	Phương pháp nội bộ (TTTN/HD-7.4-H.078)

### **Yêu cầu Kỹ thuật**

- Kiểu áo Jile 3 lớp. Cổ đứng hai lớp.
- Hai túi chéo hai bên sườn áo có khoá kéo.
- Lớp trong: Vải lót loại tơ không pha ni lon.
- Lớp giữa: Bông xốp tấm.
- Vải túi: Kate trắng
- Vải phản quang: Màu vàng mức độ phản quang cao, không bị nhăn nhúm, phai màu trong quá trình sử dụng. Vạch phản quang ở trước ngực thân trước và lưng áo thân sau.
- Phản quang: bản rộng 3,5cm.
- Cắt phải đảm bảo nguyên tắc ngang canh thẳng sợi. Các chi tiết cắt dọc sợi vải: thân, túi, cổ. Các chi tiết cắt chéo sợi: cổ áo trong, viền miệng túi.
- Không dùng kim sắt mũi. Đường may đều; không bỏ mũi, sổ chỉ, sùi chỉ, tuột chỉ, nhăn dúm. Đầu và cuối đường may lại mũi 3 lần chồng khít lên nhau. Các đường điều, đè, mí phải đều nhau, chỗ giao nối đường may phải chồng khít lên nhau. Túi áo cân đối không vênh, vẹo so le.

- Khoá YKK. Khóa phải cùng với màu vải áo.

**QUY ĐỊNH VỀ NHÃN HIỆU NHẬN DIỆN THƯƠNG HIỆU  
TRÊN QUẦN ÁO GILE**



THÂN TRƯỚC



THÂN SAU



**\* QUY ĐỊNH MÀU SẮC, KÍCH THƯỚC :**

**- MÀU ĐỒNG PHỤC**

  
 Vải chính :Màu cam  
 C0 M60 Y100 K0

  
 Dây phản quang: Màu vàng  
 C0 M0 Y85 K0

**- KÍCH THƯỚC NHÃN DỆT TÊN**

Nhãn dệt tên trên ngực áo


  
 NGUYỄN VĂN A

\* font chữ : Arial


Màu chữ:  
  
 Màu xanh lam EVN  
 C100 M85 Y0 K4

**- KÍCH THƯỚC LOGO:**


Logo dệt trên ngực áo




Logo dệt trên tay áo





Logo dệt trên lưng áo



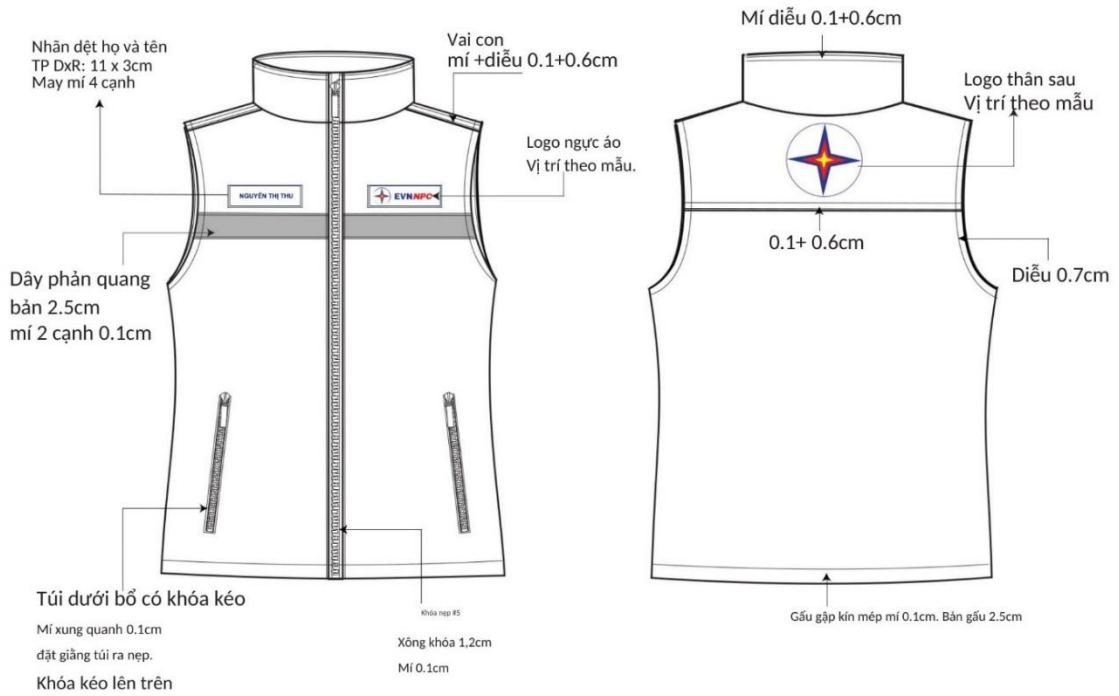
**- MÀU SẮC LOGO:**

 Màu xanh lam EVN  
 C100 M85 Y0 K4

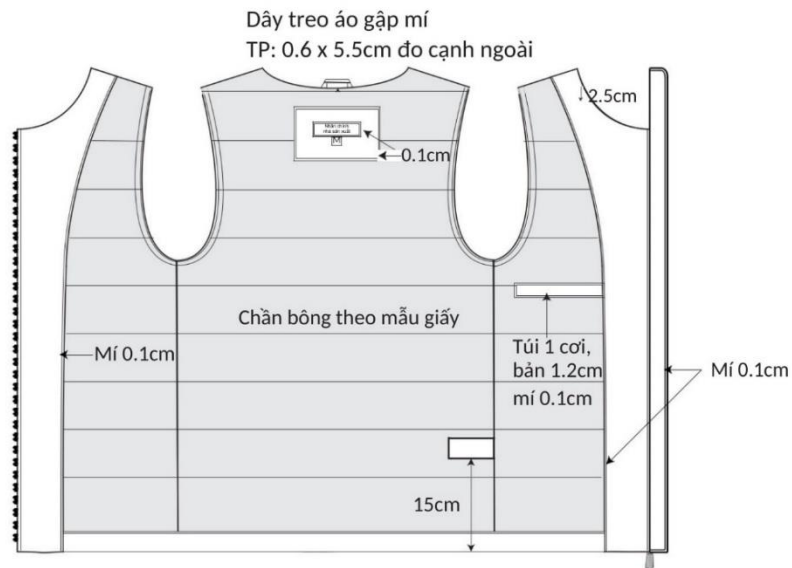
 Màu đỏ EVN  
 C0 M100 Y100 K0

 Màu vàng EVN  
 C0 M0 Y100 K0

## 6.1 CHI TIẾT SẢN PHẨM



## MẶT LÓT:



- + Tất cả các đường chập lót đều chập vắt sổ chập. Chập vai con, sườn đường may là lật về thân sau
- + Đặt giằng các lót túi, nách, vai cỡ động 2cm.



#### 4.3 BẢNG THÔNG SỐ THÀNH PHẨM

Đơn vị : cm

TT	Điểm đo/cỡ	2XS	XS	S	M	L	XL	2XL	3XL	4XL	5XL	+/-	
1	Vòng cổ đo tra cổ	46	47	49	51	53	55	57	59	61	63	0,3	
2	Vòng ngực kéo khoá	98	102	106	110	114	118	120	122	124	126	1	
3	Vòng gấu kéo khoá	96	100	104	108	112	116	118	120	122	124	1	
4	Rộng vai đo 2 đầu mỏm vai	38	40	42	44	46	47	48	49	50	51	0,5	
5	Dài áo đo giữa thân sau	59	62	65	67	69	71	73			75	1	
6	Dài khóa nẹp	57	60	63	64	66	68	70			72		
7	Rộng 1/2 vòng nách ( đo theo chu vi )	27		28	29	30	31	32	33	34	35	0,3	
8	Bàn to đẽ cúp ngực ( đo từ đỉnh vai )	21											
9	Cao cầu vai	16											
10	Rộng bản đập gấu	2,5											
12	Túi ngực cách răng khóa	4	4,5		5,5		6						
12	DxR túi ngực (2 cơ)	13 x 1,2				13,5 x 1,2							
13	DxR túi ngực lót (1 cơ)	15 x 1											
15	DxR cơ + khóa túi dưới	15x2				15,5x2							
16	Túi cách mép gấu đo cạnh dưới	7				8							
17	Dây phản quang thân trước	2,5cm											
18	Rộng giữa bản cổ	7											

**Lưu ý:**

**\* Phần nắp túi được quy định như sau:**

- Phía trên nắp túi bên phải thêu (in) tên người khi mặc, bên trái thêu (in) tên đơn vị khi mặc Chữ tên MÀU XANH LAM (theo tài liệu thiết kế mẫu):

Nguyễn Văn A



**EVN NPT**

- Kích thước.

\* Chữ MÀU XANH LAM trên ô có diện tích cố định chung cả 2 bên với kích thước 25x110 thêu hoặc in trực tiếp lên áo (theo tài liệu thiết kế mẫu).

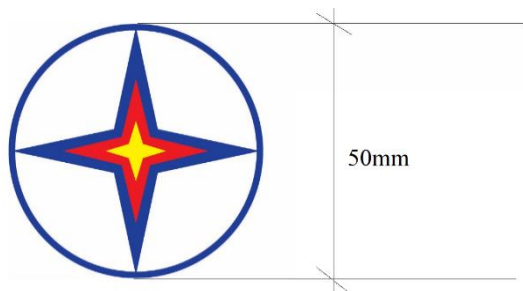
\* Dòng (tên người mặc) chữ in đậm font TimesnewRoman cỡ chữ 22.

\* Dòng (tên đơn vị có logo) chữ in đậm font TimesnewRoman cỡ chữ 16-18 tùy theo độ dài của dòng chữ (chú ý viết tắt tên đơn vị)

Lưu ý: Màu sắc các nét viền, màu chữ giống trên LOGO

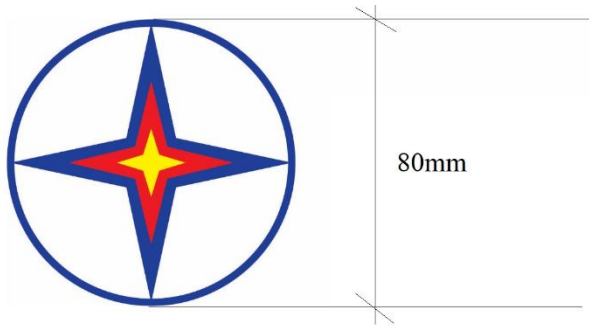
**\* Phần LôGô.**

Biểu tượng LOGO trên tay áo kể cả phần chữ được thêu lên mảnh vải riêng và may trực tiếp lên tay áo phía bên trái, mép trên cách đường vai áo 70mm, nền màu trắng, màu sắc và phong chữ theo đúng trên hình (theo tài liệu thiết kế mẫu)..



Biểu tượng LOGO sau lưng kể cả phần chữ được thêu lên mảnh vải riêng và may trực tiếp sau lưng áo, nền màu trắng, màu sắc và phong chữ theo đúng trên hình. (theo tài liệu thiết kế mẫu).

Lưu ý: Màu sắc các nét viền, màu chữ giống trên LOGO



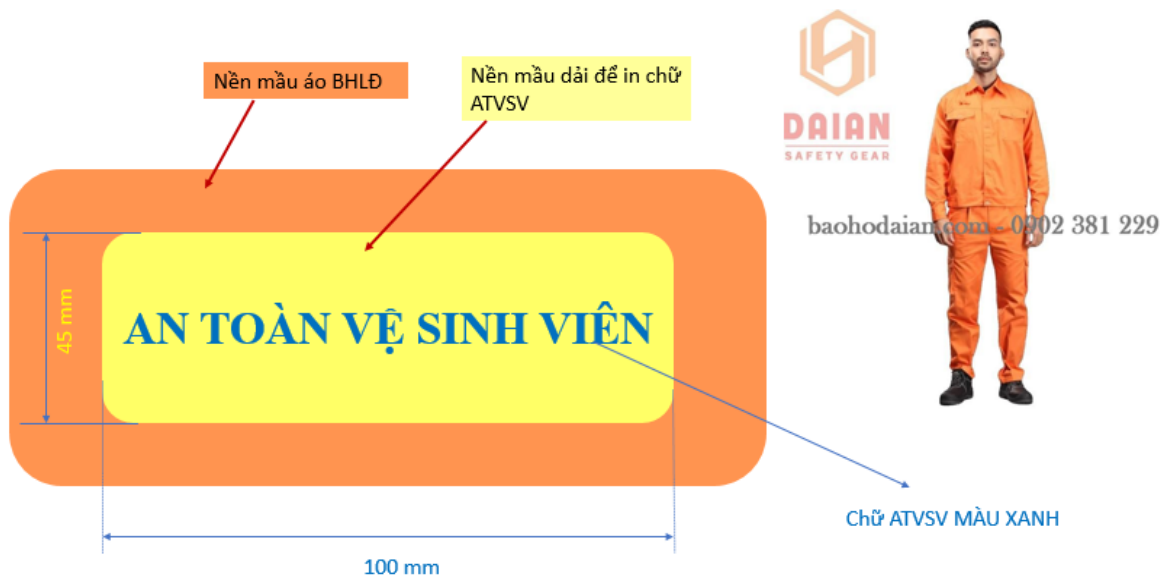
Lưu ý: Màu sắc các nét viền, màu chữ giống trên LOGO

\* **Phần BHLĐ dành cho ATVSV** (danh sách kèm theo khi thương thảo, hoàn thiện Hợp đồng)

- Biểu chữ AN TOÀN VỆ SINH VIÊN được thực hiện in bằng công nghệ in PET chuyên nhiệt, vị trí ngang bằng với Logo bên phải (mép trên cách đường chỉ vai áo 70-75mm), khung hình chữ nhật có bo góc kích thước 45x100mm.

- Nền biểu màu vàng, chữ AN TOÀN VỆ SINH VIÊN màu xanh, dùng font chữ Times new Roman cỡ chữ 37.

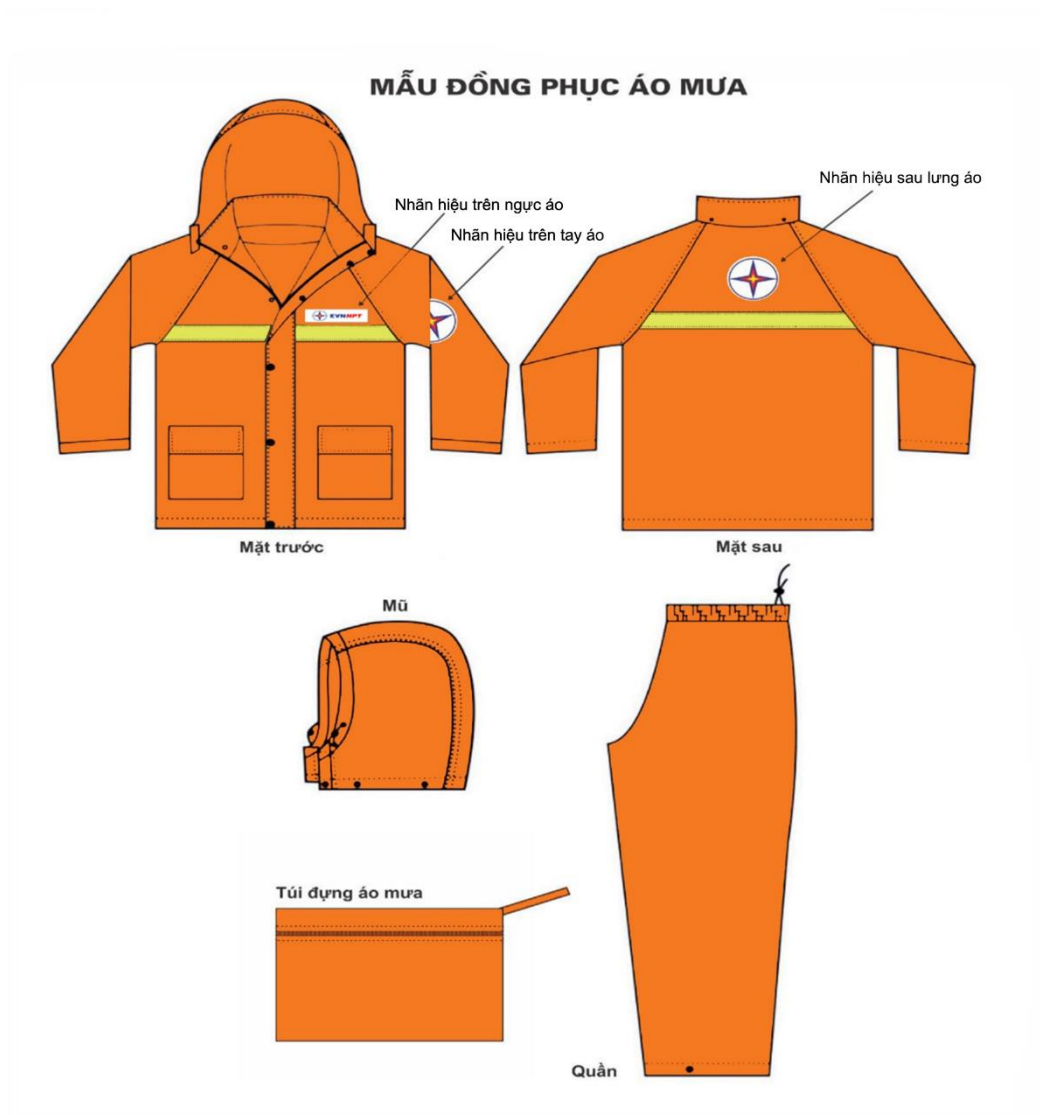
PHỤ LỤC: Mẫu thẻ AN TOÀN – VỆ SINH VIÊN



## 2.2. Đối với Quần áo đi mưa:

### HÌNH ẢNH MẪU BỘ QUẦN ÁO ĐI MƯA

#### MÔ TẢ SẢN PHẨM



## MẪU BỘ QUẦN ÁO ĐI MƯA

### YÊU CẦU KỸ THUẬT

#### 1. Kiểu dáng:

- Áo kiểu Jacket, cổ bẻ không chân, bên trong lót lưới, khóa kéo bên trong và bên ngoài, nẹp che khóa có hàng cúc bấm 06 chiếc. Thân trước may hai túi ốp có nắp, trên nắp có cúc bấm. Thân sau cầu vai rời. Tay áo raglan, cửa tay bên trong có chun. Gầm nách có ôzê thoát khí. Mũ rời cài vào áo bằng cúc bấm.
- Dải phản quang màu vàng chanh được may trước ngực và sau lưng áo.
- Quần may kiểu bà ba, cạp chun, luồn dây rút, có cúc bấm phía dưới gấu.
- Các đường may chắp dán bằng keo bên trong chống thấm nước

#### 2. Chất liệu:

- Vải Polyester 190T phủ PVC chống nước >5000

#### 3. Màu sắc:

- Màu cam Pantone 17-1349 TCX

#### 4. Chứng nhận:

- Phù hợp với Quy chuẩn kỹ thuật: QCVN 01:2017/ BCT
- Đạt TCVN 4538:2007, TCVN 8837:2011
- Đạt ASTM D5035-2019 và ASTM D1683/1683M-17(2018)

#### 5. Tiêu chuẩn chất lượng:

- Iso 9001:2015; Iso 14001:2015

#### 6. Ứng dụng:

- Phù hợp sử dụng đi mưa; ngoài trời, môi trường có nhiều bụi nước, ẩm ướt

## QUY ĐỊNH VỀ NHÃN HIỆU NHẬN ĐIỆN THƯƠNG HIỆU TRÊN BỘ QUẦN ÁO ĐI MƯA

### QUY CÁCH NHÃN HIỆU VÀ MÀU VẢI MAY BỘ QUẦN ÁO MƯA



Nhãn hiệu trên tay áo



Nhãn hiệu trên ngực áo



Nhãn hiệu sau lưng áo

#### BẢNG MẪU MÀU CHO ÁO MƯA MÀU CAM



CMYK  
C0 M60 Y100 K0  
Pantone 17-1349 TCX

Chiều cao  
dải phản quang  
chất liệu vải

25mm

Màu vàng  
C15 M0 Y80 K0

### NHÃN HIỆU TRÊN NGỰC TRÁI ÁO MƯA NHÃN HIỆU NHẬN ĐIỆN TRUYỀN TẢI ĐIỆN QUỐC GIA



## NGUYÊN LIỆU CHÍNH MAY BỘ QUẦN ÁO ĐI MƯA

### VẢI CHÍNH



- **Chất liệu:** Vải Polyester 190T phủ PVC

- **Màu sắc:**  
Cam - C0 M60 Y100 K0  
(Pantone 17-1349 TCX)

- **Màu sắc:**  
Vàng - C15 M0 Y80 K0

### BĂNG PHẢN QUANG




### 2.3. Đối với các trang bị khác:

STT	Nội dung	Yêu cầu	Chào thầu
<b>I</b>	<b>Trang bị kỹ thuật an toàn</b>		
<b>1</b>	<b>Mặt nạ hàn</b>		
	Hãng sản xuất	Khai báo bởi nhà thầu	
	Nước sản xuất	Khai báo bởi nhà thầu	
	Mã hiệu	Khai báo bởi nhà thầu	
	Yêu cầu kỹ thuật	- Chất liệu : Polypropylene shell dẻo, bền, khả năng chịu nhiệt độ cao - Thiết kế : tay cầm phù hợp công việc thao tác 1 tay - Lens Size: 4 ¼ x 2’’	
<b>2</b>	<b>Kính hàn</b>		
	Hãng sản xuất	Khai báo bởi nhà thầu	
	Nước sản xuất	Khai báo bởi nhà thầu	
	Mã hiệu	Khai báo bởi nhà thầu	
	Yêu cầu kỹ thuật	Tiêu chuẩn: EN166, EN170, EN175, ANSI Z87.1 Tròng kính ngoài: PC, trong suốt Kính lọc Wedling: PC 1.5mm, độ tối #5 Khung: PVC, màu xanh lá cây Kiểu dáng: Đeo trên đầu Giá đỡ tròng kính: Lật lên Kích thước tròng kính: (Tròn) Đường kính 50 mm	
<b>3</b>	<b>Găng tay chống cắt</b>		
	Hãng sản xuất	Khai báo bởi nhà thầu	
	Nước sản xuất	Khai báo bởi nhà thầu	
	Mã hiệu	Khai báo bởi nhà thầu	
	Giấy chứng nhận	- Nhà sản xuất đạt Tiêu chuẩn chất lượng ISO 9001:2015 (còn hiệu lực) - Phù hợp với tiêu chuẩn kỹ thuật quốc gia TCVN 8838-2:2011	

	Biên bản thử nghiệm mẫu	Có biên bản thử nghiệm mẫu do một trong các Trung tâm Kỹ thuật Tiêu chuẩn Đo lường Chất lượng thuộc Tổng cục Tiêu chuẩn Đo lường Chất lượng, hoặc Viện Nghiên cứu Dệt May, hoặc đơn vị thử nghiệm có năng lực tương đương thực hiện.	
	Các thông số thử nghiệm mẫu	<ul style="list-style-type: none"> <li>- Khối lượng thực tế: 40g/đôi (<math>\pm 5</math>)</li> <li>- Găng tay an toàn cho da, ko chứa các thành phần có hại như: chì, phthalat, formaldehyt, các amin thơm giải phóng từ chất màu azo.</li> <li>- Độ thoáng khí mu bàn tay tại 125 Pa <math>\geq 40 \text{ cm}^3/\text{s}/\text{cm}^2</math></li> <li>- Độ bền màu mồ hôi, axit, kiềm đạt cấp 4 trở lên</li> <li>- Độ bền màu với nước đạt cấp 4 trở lên</li> <li>- Độ bền đâm xuyên trung bình phải không vượt quá 8mm và không có độ đâm xuyên riêng lẻ nào vượt quá 14mm</li> <li>- Tất cả găng tay phải chịu được một lực cắt lớn hơn 20N</li> <li>- Sau khi kéo với lực quy định các bộ phận không xuất hiện kẽ hở để đầu dò dạng tù có thể xuyên qua với lực 10N</li> </ul>	
	Yêu cầu kỹ thuật	<ul style="list-style-type: none"> <li>- Găng tay chống cắt <b>đạt cấp độ 1 trở lên</b>, được thiết kế chuyên dụng để bảo vệ bàn tay khi làm việc trong môi trường có nguy cơ tiếp xúc với vật sắc nhọn, giúp hạn chế nguy cơ trầy xước hoặc đứt tay trong quá trình thao tác.</li> <li>- Lòng bàn tay được phủ lớp hạt nhựa (PVC hoặc nitrile dạng hạt) giúp tăng độ bám, chống trơn trượt hiệu quả khi cầm nắm vật liệu như kim loại, kính, gỗ hoặc thiết bị cơ khí. Thiết kế hạt nổi còn giúp tăng độ ma sát, giảm mài mòn và kéo dài tuổi thọ găng tay.</li> <li>- Găng tay có độ co giãn tốt, ôm sát bàn tay, tạo cảm giác linh hoạt khi thao tác. Cổ tay bo chun giúp giữ găng chắc chắn, hạn chế bụi bẩn và dị vật lọt vào bên trong.</li> </ul>	
<b>4</b>	<b>Biển báo các loại (QTATĐ)</b>		
	Nhà sản xuất	Khai báo bởi nhà thầu	
	Nước sản xuất	Khai báo bởi nhà thầu	

	Mã hiệu	Khai báo bởi nhà thầu	
	Yêu cầu kỹ thuật	<ul style="list-style-type: none"> <li>- Chất liệu: Composite, dày 3mm, sơn và dán giấy bóng kính chống bong mờ. sản phẩm chịu được thời tiết ngoài trời mưa nắng. Kèm maket. (Đáp ứng theo Đáp ứng theo TT05/2021/TT-BCT ngày 2/8/2021)</li> <li>- Kích cỡ, chủng loại: Theo các mẫu tại phụ lục III - Biễn báo an toàn về điện tại QTATĐ của Tập đoàn điện lực Việt Nam ban hành theo Quyết định số 959/QĐ-EVN ngày 26/07/2021 (<i>Phụ lục 1 kèm theo HSMT</i>)</li> <li>- Mỗi bộ trong thùng catton đảm bảo chắc chắn khi di chuyển</li> </ul>	
<b>5</b>	<b>Đèn cảnh báo an toàn (trong TBA)</b>		
	Nhà sản xuất	Khai báo bởi nhà thầu	
	Nước sản xuất	Khai báo bởi nhà thầu	
	Mã hiệu	Khai báo bởi nhà thầu	
	Yêu cầu kỹ thuật	<ul style="list-style-type: none"> <li>- Âm thanh được điều khiển bởi một chuyển đổi riêng biệt, có thể bật hoặc tắt tùy theo nhu cầu sử dụng</li> <li>- Công suất: 2W tiêu thụ điện năng thấp.</li> <li>- Điện áp: Đèn sử dụng pin tiêu, tốc độ nháy 0,5s đến 1,5s</li> <li>- Nguồn sáng: 16 hạt đèn LED</li> <li>- Hình thức phát sáng: LED xoay tĩnh</li> <li>- Màu sắc: đỏ, vàng, xanh dương, xanh lá cây, tùy chọn.</li> <li>- Gắn cố định: Nam châm</li> <li>- Tiêu chuẩn: GB / ECE / SAE,</li> <li>- Tần số âm thanh còi: 60-70db</li> <li>- Bảo vệ: Bề mặt chống bụi và nước. Thích ứng với môi trường khắc nghiệt.</li> <li>- Nhiệt độ hoạt động: -25 độ -55 độ</li> </ul>	
<b>6</b>	<b>Băng nhựa rào chắn an toàn</b>		
	Hãng sản xuất	Khai báo bởi nhà thầu	
	Nước sản xuất	Khai báo bởi nhà thầu	
	Mã hiệu	Khai báo bởi nhà thầu	
	Chất liệu	Băng nilon cao cấp, dẻo dai	
	Màu sắc	Vạch chéo trắng - Đỏ	

	Kích thước	Dài 100m; Rộng 10cm	
	Yêu cầu kỹ thuật	Băng nhựa rào chắn an toàn đảm bảo dẻo dai, không bị đứt khi căng làm rào chắn, khi có gió mạnh và có độ dày 0,8mm, mỗi cuộn dài 100m được quấn vào khung nhựa.	
<b>7</b>	<b>Camera di động giám sát an toàn tại hiện trường tại các trạm biến áp</b>		
	Nhà sản xuất	Khai báo bởi nhà thầu	
	Nước sản xuất	Khai báo bởi nhà thầu	
	Mã hiệu	Khai báo bởi nhà thầu	
	<b>Yêu cầu kỹ thuật:</b>	<b>Nhà thầu được lựa chọn cung cấp trang bị phải trình chủ đầu tư bản vẽ thiết kế trước khi sản xuất lắp đặt.</b>	
	- Tính năng:	IP Camera hình cầu lắp đặt ngoài trời, quan sát được cả ban ngày và ban đêm. Quay quét PTZ	
	Độ phân giải	5 MP	
	Cảm biến ảnh:	1/ 3” Progressive CMOS	
	Ống kính	3.6mm	
	Độ zoom	8X	
	Tốc độ ghi hình	30fps	
	Góc nghiêng xoay:	Pan: 0° ~ 355°; Tilt: 0° ~ 90°	
	Góc nhìn rộng	82°(H), 44°(V), 104°(D)	
	Hồng ngoại	Có	
	Điều khiển PTZ	Không cần cáp dữ liệu	
	Cảm biến ánh sáng	Full Color	
	Tính năng thông minh	Chế độ chống ngược sáng HDR, chế độ ngày đêm (ICR) phát hiện con người, phát hiện chuyển động, Theo dõi đối tượng Smart Tracking	
	Chuẩn nén hình ảnh	H265	
	Môi trường	- Nhiệt độ hoạt động: - 30°C ~ 50°C - Độ ẩm hoạt động: 0% ÷ 95% RH	
	Giao diện quản lý	Quản lý bằng phần mềm, trình duyệt	
	Kết nối	Wifi, 4G	
	Lưu trữ	64Gb (thẻ nhớ đi kèm)	
	Điện dự phòng	Ắc quy ≥ 12V 90Ah (Ắc quy kèm theo)	

	Xe đặt và di chuyển camera	<p>Toàn bộ các thiết bị camera và phụ kiện được thiết kế đặt cố định trên xe, cấu trúc gọn nhẹ, có thể di chuyển bằng cách kéo đẩy xe. (Tham khảo bản vẽ đính kèm)</p> <p>Phụ kiện đi kèm: Bao gồm adapter, bộ nạp ắc quy, khóa chế độ bật tắt ON/OFF, hàng kẹp, dây nối, chân đế phụ kiện lắp đặt trọn bộ</p> <p>Có cánh đóng mở, cánh tủ thiết kế có gioăng cao su đảm bảo độ kín, tủ có khả năng che nắng, che mưa, có khe thông gió, đảm bảo di chuyển thuận lợi, vững chắc khi đặt tại chỗ.</p>	
	Hình ảnh minh họa		
<b>8</b>	<b>Ống nhòm</b>		
	Nhà sản xuất	Khai báo bởi nhà thầu	
	Nước sản xuất	Khai báo bởi nhà thầu	
	Mã hiệu	Khai báo bởi nhà thầu	
	Yêu cầu kỹ thuật	<p>Loại: Nhỏ gọn</p> <p>Độ phóng đại: 8x</p> <p>Đường kính vật kính: 21 mm (8x21)</p> <p>Hệ thống lấy nét: Lấy nét trung tâm</p> <p>Góc nhìn: 124 m / 1000 m (406.8 ft / 1000 yds)</p> <p>Đường kính thoát: 2.6 mm</p> <p>Thấu kính: Phủ lớp chống phản xạ màu xanh lá</p> <p>Vỏ ngoài: Bọc cao su chống trượt, chống va đập</p> <p>- Phụ kiện đi kèm : Hộp đựng, dây đeo cổ, vỏ ống kính và vải ống kính</p>	
<b>II</b>	<b>Trang bị phương tiện, dụng cụ PCCN, huấn luyện, diễn tập</b>		

<b>1</b>	<b>Lăng chữa cháy (trang bị cho cơ sở có trụ cấp nước chữa cháy)</b>		
	Hãng sản xuất	Khai báo bởi nhà thầu	
	Nước sản xuất	Khai báo bởi nhà thầu	
	Mã hiệu	Khai báo bởi nhà thầu	
	Yêu cầu kỹ thuật	<ul style="list-style-type: none"> <li>- Có thiết kế chắc chắn, gọn nhẹ, dễ thao tác, có tính thẩm mỹ cao</li> <li>- Bề mặt chống oxy hóa, hạn chế tình trạng mốc, rỗ trong quá trình sử dụng</li> <li>- Chịu áp lực lớn.</li> <li>- Áp suất làm việc: 1.6 MPa</li> <li>- Lưu lượng phun tại áp suất 0.7 Mpa: 9.1 l/s</li> <li>- Chiều dài lăng: 236 mm</li> <li>- Khối lượng: 0.38 kg ±10%</li> <li>- Đường kính đầu vào: 57 mm</li> <li>- Đường kính lỗ phun: 19 mm</li> <li>- Tiêu chuẩn sản xuất: TCVN 13261:2021</li> <li>- <b>Tem kiểm định và giấy chứng nhận phương tiện PCCC theo quy định hiện hành.</b></li> </ul>	
<b>2</b>	<b>Khóa mở trụ nước (trang bị cho cơ sở có trụ cấp nước chữa cháy)</b>		
	Hãng sản xuất	Khai báo bởi nhà thầu	
	Nước sản xuất	Khai báo bởi nhà thầu	
	Mã hiệu	Khai báo bởi nhà thầu	
	Yêu cầu kỹ thuật	<ul style="list-style-type: none"> <li>- Khóa trụ mở nước được làm bằng vật liệu gang hoặc hợp kim.</li> <li>- Chiều dài khóa: 32cm</li> <li>- Vòng ngũ giác: 2cm</li> <li>- Khóa trụ nước đa năng được đúc liền.</li> </ul>	
<b>3</b>	<b>Nội quy PCCC</b>		
	Nhà sản xuất	Khai báo bởi nhà thầu	
	Nước sản xuất	Khai báo bởi nhà thầu	
	Mã hiệu	Khai báo bởi nhà thầu	

	Yêu cầu kỹ thuật	<p><b>* Kích thước:</b></p> <ul style="list-style-type: none"> <li>- Nội quy PCCC&amp;CNCH treo gần cổng chính, cửa chính có kích cỡ (Dài x rộng)=(1,2 x 0,8)m 0,8 x 1,2 m.</li> <li>- Các bảng nội quy còn lại (nếu có) kích cỡ (Dài x rộng)=( 0,420 x 0,297)m.</li> </ul> <p><b>* Quy cách:</b></p> <ul style="list-style-type: none"> <li>- Khung viền bằng nhôm màu vàng hoặc trắng. Có móc hoặc kẹp để treo, khóa hoặc chế tạo theo chất liệu khác;</li> <li>- Nền màu đỏ, chữ màu vàng. Font chữ: Times New Roman hoặc Arial Black. Nội dung nội quy in trên chất liệu đề can cán bóng, dán lên tấm lót Alumek. Nội dung phải rõ ràng, không bị mờ.</li> <li>- <b>Nội dung bảng nội quy: theo quy định của Truyền tải điện Tây Bắc 2 ban hành theo Quyết định số: 488/QĐ-TTĐTĐTB2 ngày 02/4/2026;</b> <i>(Phụ lục 2 kèm theo HSMT)</i></li> </ul>	
<b>4</b>	<b>Tiêu lệnh PCCC</b>		
	Nhà sản xuất	Khai báo bởi nhà thầu	
	Nước sản xuất	Khai báo bởi nhà thầu	
	Mã hiệu	Khai báo bởi nhà thầu	
	Yêu cầu kỹ thuật	<ul style="list-style-type: none"> <li>- Khung sắt 10 x 10mm đảm bảo độ chắc chắn của bảng, phía ngoài bọc bằng nhôm V15mm.</li> <li>- Mặt bảng làm bằng chất liệu bạt nhựa, phía sau có tấm Aluminum để tạo độ chắc hoặc phun sơn trực tiếp lên tấm Aluminum</li> <li>- Kích cỡ bảng 400 x 600 mm</li> <li>- Chữ in phun</li> <li>- Màu chữ vàng, nền đỏ</li> <li>- Trên có 01 móc để treo, dưới có 02 móc để đỡ đảm bảo không bị gió tác động tới biển.</li> <li>- Biển phải đáp ứng yêu cầu: chịu được mưa, nắng không rách, phai màu chữ</li> <li>- <b>Nội dung bảng tiêu lệnh:</b> <i>(Phụ lục 3 kèm theo HSMT)</i></li> </ul>	

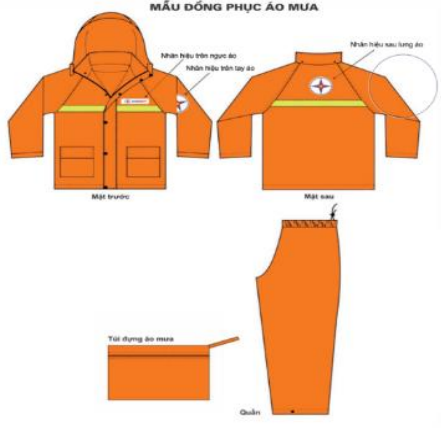
<b>5</b>	<b>Đèn chỉ dẫn thoát nạn</b>		
	Nhà sản xuất	Khai báo bởi nhà thầu	
	Nước sản xuất	Khai báo bởi nhà thầu	
	Mã hiệu	Khai báo bởi nhà thầu	
	Yêu cầu kỹ thuật	<ul style="list-style-type: none"> <li>- Nguồn điện: AC 220V – 50Hz</li> <li>- Công suất: 3W</li> <li>- Bóng đèn: LED SMD2835</li> <li>- Pin sạc: Li-ion 3.7V – 2000mAh</li> <li>- Dòng điện sạc: 60mA</li> <li>- Thời gian thắp sáng: ≥ 3 giờ</li> <li>- Thời gian sạc đầy: ≥ 24 giờ</li> <li>- Màu chỉ thị nguồn: Xanh lá cây</li> <li>- Mỗi bộ được đựng trong hộp caton cứng - <b>Tem kiểm định và giấy chứng nhận phương tiện PCCC theo quy định hiện hành.</b></li> </ul>	
<b>6</b>	<b>Đèn chiếu sáng sự cố</b>		
	Nhà sản xuất	Khai báo bởi nhà thầu	
	Nước sản xuất	Khai báo bởi nhà thầu	
	Mã hiệu	Khai báo bởi nhà thầu	
	Yêu cầu kỹ thuật	<ul style="list-style-type: none"> <li>- Nguồn điện: AC 220V – 50Hz</li> <li>- Bóng đèn LED: (3.2V, 3W) × 2 bóng</li> <li>- Pin sạc: Li-ion 3.7V – 2200mAh</li> <li>- Dòng điện sạc: 120mA</li> <li>- Thời gian thắp sáng: khoảng 2 giờ 30 phút</li> <li>- Thời gian sạc đầy: khoảng 24 giờ</li> <li>- Quang thông: 200 – 300 lm</li> <li>- Màu chỉ thị nguồn: Xanh lá cây</li> <li>- Mỗi bộ được đựng trong hộp caton cứng - <b>Tem kiểm định và giấy chứng nhận phương tiện PCCC theo quy định hiện hành.</b></li> </ul>	
<b>7</b>	<b>Đèn pin (độ sáng 200 lm, chịu nước IPX4)</b>		
	Nhà sản xuất	Khai báo bởi nhà thầu	
	Nước sản xuất	Khai báo bởi nhà thầu	
	Mã hiệu	Khai báo bởi nhà thầu	


	Yêu cầu kỹ thuật	<ul style="list-style-type: none"> <li>- <b>Đáp ứng tiêu chuẩn PCCC&amp;CNCH.</b></li> <li>- Độ sáng 200Lm</li> <li>- Khả năng chống nước IPX4</li> <li>- Chất liệu cao su, chống sốc và có giăng chống nước, dùng môi trường khói.</li> <li>- Loại đèn kiểu mũ rơm, viền vàng.</li> <li>- Màu ánh sáng: vàng</li> <li>- Loại dùng 3 pin đại (không gồm pin).</li> <li>- Chiều xa tối đa: 30m</li> </ul>	
<b>8</b>	<b>Rìu cứu nạn (2kg, thép, cán dài 0,9m)</b>		
	Nhà sản xuất	Khai báo bởi nhà thầu	
	Nước sản xuất	Khai báo bởi nhà thầu	
	Mã hiệu	Khai báo bởi nhà thầu	
	Yêu cầu kỹ thuật	<ul style="list-style-type: none"> <li>- <b>Đáp ứng tiêu chuẩn PCCC&amp;CNCH</b> - -</li> <li>- Lưỡi: chất liệu thép cacbon cường độ cao 105Mn, có một móc nhọn, sơn đỏ 2/3; có lớp cao su bảo vệ.</li> <li>- Cán rìu: Cán gỗ cách điện, sơn đỏ 1/3 cán, cán đẽo gọt thẩm mỹ.</li> <li>- Kích thước: cán dài 90cm, dài lưỡi 26cm * rộng lưỡi 9cm.</li> <li>- Trọng lượng: 2kg/cái.</li> </ul>	
<b>9</b>	<b>Xà beng (1 đầu nhọn, 1 đầu dẹt, dài 1m)</b>		
	Nhà sản xuất	Khai báo bởi nhà thầu	
	Nước sản xuất	Khai báo bởi nhà thầu	
	Mã hiệu	Khai báo bởi nhà thầu	
	Yêu cầu kỹ thuật	<ul style="list-style-type: none"> <li>- <b>Đáp ứng tiêu chuẩn PCCC&amp;CNCH</b></li> <li>- Chất liệu: Thép cacbon cường độ cao</li> <li>- Quy cách: 1 đầu nhọn, 1 đầu dẹt</li> <li>- Kích thước: dài 1m</li> <li>- Sơn đỏ cả chiều dài xà beng</li> </ul>	
<b>10</b>	<b>Búa tạ (thép, nặng 5kg, cán dài 0,5m)</b>		
	Nhà sản xuất	Khai báo bởi nhà thầu	
	Nước sản xuất	Khai báo bởi nhà thầu	
	Mã hiệu	Khai báo bởi nhà thầu	


	Yêu cầu kỹ thuật	<ul style="list-style-type: none"> <li>- Đáp ứng tiêu chuẩn PCCC&amp;CNCH</li> <li>- Chất liệu: Sắt. sơn đỏ, cán gỗ dày chắc chắn dài 50cm</li> <li>- Trọng lượng: 5kg</li> </ul>	
<b>11</b>	<b>Kìm cộng lực (dài 0,6m; tải cắt 60kg)</b>		
	Nhà sản xuất	Khai báo bởi nhà thầu	
	Nước sản xuất	Khai báo bởi nhà thầu	
	Mã hiệu	Khai báo bởi nhà thầu	
	Yêu cầu kỹ thuật	<ul style="list-style-type: none"> <li>- Đáp ứng tiêu chuẩn PCCC&amp;CNCH</li> <li>- Chất liệu: thép hợp kim</li> <li>- Mũi kìm có khóa chốt bảo vệ khi không sử dụng.</li> <li>- Các ốc vít được bắt chặt chẽ mang lại sự chắc chắn, an toàn.</li> <li>- Đầu kéo được chế tạo bằng thép cao cấp, có độ cứng cao.</li> <li>- Thân kéo được làm từ sắt cao cấp, có độ cứng tốt.</li> <li>- Cán sơn tĩnh điện, coa tay cầm bằng nhựa.</li> <li>- Thiết kế chuyên dụng, dễ sử dụng</li> <li>- Chiều dài tổng thể: 0,6m</li> <li>- Tải cắt: 60kg</li> </ul>	
<b>12</b>	<b>Bộ đàm cầm tay (đáp ứng tiêu chuẩn IP54)</b>		
	Nhà sản xuất	Khai báo bởi nhà thầu	
	Nước sản xuất	Khai báo bởi nhà thầu	
	Mã hiệu	Khai báo bởi nhà thầu	

	Yêu cầu kỹ thuật	<p><b>- Đáp ứng tiêu chuẩn PCCC&amp;CNCH</b></p> <ul style="list-style-type: none"> <li>• Thông Tin Chung</li> </ul> <p>+ Dải Tần Số : VHF: 136 - 174MHz UHF: 400 - 470MHz</p> <p>+ Số Kênh: 16 kênh</p> <p>+ Khoảng Cách Kênh: Rộng: 25Khz; Hẹp: 12.5Khz</p> <p>+ Trở Kháng Anten: 50 Ω</p> <p>+ Điện Áp Hoạt Động: DC 7.4V</p> <p>+ Dung Lượng Pin: 1100mAh/2500mAh</p> <ul style="list-style-type: none"> <li>• Máy Phát</li> </ul> <p>+ Công Suất Phát: cao: 5W ; thấp:1W</p> <p>+ Kiểu Điều Chế: FM (F3E)</p> <p>+ Độ Nhiễu FM: Dưới -45 dB</p> <p>+ Mức Nhiễu Sóng Và Khuếch Tán Âm Thanh: - 65dB</p> <p>+ Độ Méo Âm: Dưới 5%</p> <ul style="list-style-type: none"> <li>• Máy Thu</li> </ul> <p>+ Độ Nhạy Điều Chế: Dưới -123dBm@25k</p> <p>+ Độ Chọn Lọc: Dưới -65 dB</p> <p>+ Điều Chế: Dưới -55 dB</p> <p>+ Định Mức Công Suất Đầu Ra: 750mW</p> <p>+ Độ Méo Âm: Dưới 5%</p> <ul style="list-style-type: none"> <li>• Phụ Kiện Theo Máy</li> </ul> <p>+ Sạc KBS-255/355</p> <p>+ Pin Li-ion KBP-255/355</p> <p>+ Ăng Ten KBT-255/355</p> <p>+ Cài Lưng KBL-255/355</p>	
<b>III</b>	<b>Trang bị phương tiện cá nhân cho người lao động</b>		
<b>1</b>	<b>Áo mưa (bộ quần áo mưa)</b>		
	Nhà sản xuất	Khai báo bởi nhà thầu	
	Nước sản xuất	Khai báo bởi nhà thầu	
	Mã hiệu	Khai báo bởi nhà thầu	
	Giấy chứng nhận	<p><b>- Nhà sản xuất đạt tiêu chuẩn chất lượng ISO 9001:2015 và ISO 14001:2015 (còn hiệu lực).</b></p> <p><b>Phù hợp với quy chuẩn kỹ thuật Quốc gia QCVN 01: 2017/ BTC</b></p>	

	Biên bản thử nghiệm mẫu	Có biên bản thử nghiệm mẫu do một trong các Trung tâm Kỹ thuật Tiêu chuẩn Đo lường Chất lượng thuộc Tổng cục Tiêu chuẩn Đo lường Chất lượng, hoặc Viện Nghiên cứu Dệt May, hoặc đơn vị thử nghiệm có năng lực tương đương thực hiện.	
	Các thông số thử nghiệm mẫu	<ul style="list-style-type: none"> <li>- Chất liệu: Vải 100% Polyester phủ PVC chống nước</li> <li>- Độ bền màu ánh sáng đèn xenon đạt cấp 4 trở lên</li> <li>- Màu sắc: màu cam Pantone 17-1349 TCX đạt cấp 4 trở lên</li> <li>- Độ bền màu ma sát (khô, ướt) đạt cấp 4 trở lên</li> <li>- Độ kháng thấm nước của vải dưới áp lực thủy tĩnh sau lão hóa (168h, 70°C): <math>\geq 1000 \text{ cmH}_2\text{O}</math></li> </ul>	
	Yêu cầu kỹ thuật	<p>Áo có khóa kéo phía trước kết hợp hàng cúc bấm, giúp tăng khả năng chống thấm nước và bảo vệ tốt hơn khi di chuyển trong mưa. Tất cả khóa kéo và cúc bấm đều làm từ vật liệu không dẫn điện, chống ăn mòn, đảm bảo an toàn khi sử dụng trong nhiều điều kiện môi trường khác nhau.</p> <p>Thiết kế mũ trùm đầu liền áo, có thể gấp gọn và giấu vào cổ áo khi không sử dụng, thuận tiện và gọn gàng.</p> <p>Áo có 2 túi hai bên có khóa kéo, giúp bảo quản vật dụng cá nhân an toàn, tránh bị ướt khi gặp mưa.</p> <p>Quần áo được thiết kế 2 lớp, các đường may đều, chắc chắn, tăng độ bền và khả năng chống thấm nước hiệu quả.</p> <p>Bộ sản phẩm gồm 1 áo và 1 quần, đi kèm túi đựng có khóa kéo, thuận tiện cho việc cất giữ và mang theo; túi đựng không thấm nước khi đi trong mưa.</p> <p>Sản phẩm đảm bảo tiêu chuẩn chất lượng, độ bền cao, phù hợp sử dụng khi đi mưa, làm việc ngoài trời hoặc trong môi trường có nhiều bụi nước và độ ẩm cao</p> <p>Có in Logo theo VHDN của EVNNPT</p>	

	<p>Hình ảnh minh họa</p>		
<p><b>2</b></p>	<p><b>Giày vải (BHLĐ)</b></p>		
	<p>Nhà sản xuất</p>	<p>Khai báo bởi nhà thầu</p>	
	<p>Nước sản xuất</p>	<p>Khai báo bởi nhà thầu</p>	
	<p>Mã hiệu</p>	<p>Khai báo bởi nhà thầu</p>	
	<p>Giấy chứng nhận</p>	<p>- Nhà sản xuất đạt tiêu chuẩn chất lượng ISO 9001:2015 và ISO 14001:2015 (còn hiệu lực) Phù hợp với quy chuẩn kỹ thuật Quốc gia QCVN 01: 2017/ BTC</p>	
	<p>Biên bản thử nghiệm mẫu</p>	<p>Có biên bản thử nghiệm mẫu do một trong các Trung tâm Kỹ thuật Tiêu chuẩn Đo lường Chất lượng thuộc Tổng cục Tiêu chuẩn Đo lường Chất lượng, hoặc Viện Nghiên cứu Dệt May, hoặc đơn vị thử nghiệm có năng lực tương đương thực hiện.</p>	
	<p>Các thông số thử nghiệm mẫu</p>	<p>- Để giày chịu được độ bền điện áp tần số công nghiệp ở 5kV trong 5 phút - Chống đâm xuyên (đế ngoài): <math>\geq 1100N</math> - Độ bền xé (đế ngoài): Vật liệu có tỉ trọng lớn hơn <math>0,9 g/cm^3 \geq 8 kN/m</math>.</p>	

	Yêu cầu kỹ thuật	<ul style="list-style-type: none"> <li>- Kiểu dáng: Giày bảo hộ lao động thấp cổ, phi kim loại, thân giày bằng vải màu tối, thiết kế gọn, chắc chắn, tạo sự thoải mái khi làm việc.</li> <li>- Dây giày: Dây dệt từ sợi polyester, hai đầu dây được ép nhựa chống tưa; lỗ xỏ dây bằng khuy tán nhựa gắn chắc vào thân giày.</li> <li>- Kích thước: Các size từ 35 đến 45, phù hợp với kích thước bàn chân phổ biến của người Việt Nam.</li> <li>- Đế giày: <ul style="list-style-type: none"> <li>+ Đế dày: <math>\geq 25</math> mm.</li> <li>+ Cấu tạo đế kép bằng cao su hoặc vật liệu tương đương, có khả năng chống thấm nước, đàn hồi tốt.</li> <li>+ Mặt dưới đế có hoa văn dạng tổ ong, giúp tăng ma sát và chống trơn trượt hiệu quả khi di chuyển trên nhiều bề mặt</li> </ul> </li> <li>- Lót giày: Có lớp vật liệu chống đâm xuyên (như Kevlar hoặc tương đương) giúp bảo vệ bàn chân khỏi vật sắc nhọn.</li> </ul> <p>Trọng lượng: 350 g/chiếc đối với size 41 (<math>\pm 10\%</math>).</p>	
	Hình ảnh minh họa		
3	<b>Khẩu trang</b>		
	Nhà sản xuất	Khai báo bởi nhà thầu	
	Nước sản xuất	Khai báo bởi nhà thầu	
	Mã hiệu	Khai báo bởi nhà thầu	
	Giấy chứng nhận	Nhà sản xuất đạt tiêu chuẩn chất lượng ISO 9001:2015 (còn hiệu lực)	

	Yêu cầu kỹ thuật	<ul style="list-style-type: none"> <li>- Chất liệu:</li> <li>+ Sử dụng vải bông hoặc vải bông pha có bề mặt nhẵn, mềm mại. Vải phải có độ thoáng khí, hút hơi nước và có khả năng cản bụi tốt.</li> <li>+ Hai dây buộc đàn hồi cao, đảm bảo độ kín khi đeo;</li> <li>Có thanh kim loại điều chỉnh độ khít của khẩu trang với nhiều kích cỡ sống mũi;</li> <li>+ Có miếng mút đệm sống mũi êm ái, che được mũi, miệng, thuận tiện sử dụng trong môi trường có bụi vô cơ;</li> <li>- Logo: EVNNPT (như hình)</li> <li>- Khẩu trang không được gây dị ứng da cho người đeo.</li> <li>- Bề mặt khẩu trang phải sạch sẽ, không còn đầu chỉ xơ vải và không có lỗi ngoại quan.</li> <li>- Dây đeo được may chắc chắn tại bốn góc của khẩu trang.</li> <li>- Các mép khẩu trang phải ôm khít khuôn mặt người đeo.</li> <li>- Tất cả các đường may phải thẳng, đều, không sù sì chỉ, lỏng chỉ, bỏ mũi. Chỗ nối chỉ, chỗ lại mũi phải chông khít. May xong phải cắt sát chỉ.</li> <li>- Mỗi sản phẩm được đóng trong gói nilong</li> </ul>	
	Hình ảnh minh họa		
<b>4</b>	<b>Đệm lót vai</b>		
	Nhà sản xuất	Khai báo bởi nhà thầu	
	Nước sản xuất	Khai báo bởi nhà thầu	
	Mã hiệu	Khai báo bởi nhà thầu	
	Yêu cầu kỹ thuật	<ul style="list-style-type: none"> <li>- Chất liệu: 100% cotton, Vải đệm dày êm bền</li> <li>- Màu sắc: Xanh tím than</li> <li>- Dây buộc chắc chắn, bảo vệ vai</li> </ul>	
<b>5</b>	<b>Xà cạo chống vết</b>		
	Nhà sản xuất	Khai báo bởi nhà thầu	
	Nước sản xuất	Khai báo bởi nhà thầu	
	Mã hiệu	Khai báo bởi nhà thầu	

	Yêu cầu kỹ thuật	<ul style="list-style-type: none"> <li>- Chất liệu: 100% cotton, Vải chống nước</li> <li>- Màu sắc: Xanh da trời, Xanh lá cây, Đỏ, Đen</li> <li>- Thiết kế rất dễ dàng mang vào - tháo ra - Có đai và mấu cố định vào giày, rất chắc chắn</li> </ul>	
<b>6</b>	<b>Găng tay vải</b>		
	Nhà sản xuất	Khai báo bởi nhà thầu	
	Nước sản xuất	Khai báo bởi nhà thầu	
	Mã hiệu	Khai báo bởi nhà thầu	
	Giấy chứng nhận	<ul style="list-style-type: none"> <li>- Nhà sản xuất đạt Tiêu chuẩn chất lượng ISO 9001:2015 (còn hiệu lực)</li> <li>- Phù hợp với tiêu chuẩn kỹ thuật quốc gia TCVN 8838-2:2011</li> </ul>	
	Biên bản thử nghiệm mẫu	Có biên bản thử nghiệm mẫu do một trong các Trung tâm Kỹ thuật Tiêu chuẩn Đo lường Chất lượng thuộc Tổng cục Tiêu chuẩn Đo lường Chất lượng, hoặc Viện Nghiên cứu Dệt May, hoặc đơn vị thử nghiệm có năng lực tương đương thực hiện.	
	Các thông số thử nghiệm mẫu	<ul style="list-style-type: none"> <li>- Thành phần nguyên liệu:</li> <li>+ Cổ tay: Polyeste: 95%, cao su 5% (<math>\pm 2</math>)</li> <li>+ Mu bàn tay: 100% Polyeste</li> <li>+ Lớp phủ: cao su.</li> <li>- Khối lượng thực tế: 68g/ đôi (<math>\pm 5</math>)</li> <li>- Găng tay an toàn cho da, ko chứa các thành phần có hại như: chì, phthalat, formaldehyt, các amin thơm giải phóng từ chất màu azo.</li> <li>- Độ thoáng khí mu bàn tay tại 125 Pa <math>\geq</math> 300 cm<sup>3</sup>/s/cm<sup>2</sup></li> <li>- Độ bền màu mồ hôi, axit, kiềm đạt cấp 4 trở lên</li> </ul>	

	Yêu cầu kỹ thuật	<p>Cấu tạo lòng bàn tay: Lòng bàn tay được phủ lớp cao su xốp hoặc vật liệu tương đương, giúp tăng độ bám, chống trơn trượt và hỗ trợ cầm nắm chắc chắn khi thao tác.</p> <p>Độ co giãn và linh hoạt: Găng tay có độ co giãn tốt, ôm sát bàn tay, tạo cảm giác thoải mái và linh hoạt khi làm việc.</p> <p>Cổ tay: Thiết kế bo chun đàn hồi, giúp giữ găng chắc chắn trên tay, đồng thời hạn chế bụi bẩn và dị vật lọt vào bên trong trong quá trình sử dụng.</p>	
<b>7</b>	<b>Kính BHLĐ</b>		
	Nhà sản xuất	Khai báo bởi nhà thầu	
	Nước sản xuất	Khai báo bởi nhà thầu	
	Mã hiệu	Khai báo bởi nhà thầu	
	Yêu cầu kỹ thuật	<ul style="list-style-type: none"> <li>- Kính có khả năng chống bụi, chống tĩnh điện , chống virus lây nhiễm qua màng mắt</li> <li>- Ngoài ra kính còn chống những vật va đập vào mắt, màu kính trong suốt giúp chống chói, chống tia cực tím, giúp bảo vệ mắt khỏi các vật gây hại cho mắt như côn trùng...</li> <li>- Kính với thiết kế tạo góc nhìn không bị giới hạn cho người sử dụng, tạo cảm giác thoải mái khi sử dụng kính trong thời gian dài.</li> <li>- Độ kính: Không độ mắt kính chống đọng hơi sương, chống xước</li> </ul>	
<b>8</b>	<b>Áo Blu</b>		
	Nhà sản xuất	Khai báo bởi nhà thầu	
	Nước sản xuất	Khai báo bởi nhà thầu	
	Mã hiệu	Khai báo bởi nhà thầu	
	Biên bản thử nghiệm mẫu	Có biên bản thử nghiệm mẫu do một trong các Trung tâm Kỹ thuật Tiêu chuẩn Đo lường Chất lượng thuộc Tổng cục Tiêu chuẩn Đo lường Chất lượng, hoặc Viện Nghiên cứu Dệt May, hoặc đơn vị thử nghiệm có năng lực tương đương thực hiện.	

	Các thông số thử nghiệm mẫu	<ul style="list-style-type: none"> <li>- Thành phần nguyên liệu: Polyeste: 65%</li> <li>Bông: 35% (<math>\pm 3</math>)</li> <li>- Khối lượng thực tế (g/m<sup>2</sup>): 150 (<math>\pm 2</math>)</li> <li>- Mật độ:</li> <li>  Dọc (sợi/10cm): 250 (<math>\pm 2</math>)</li> <li>  Ngang (sợi/10cm): 260 (<math>\pm 2</math>)</li> </ul>	
	Yêu cầu kỹ thuật	<ul style="list-style-type: none"> <li>- Chất liệu vải Kate, bề mặt mịn.</li> <li>- Cổ áo: chữ V.</li> <li>- Loại áo dài tay.</li> <li>- Mẫu trơn, loại dùng cho nam.</li> <li>- Màu sắc: trắng.</li> </ul>	
<b>9</b>	<b>Khẩu trang y tế</b>		
	Nhà sản xuất	Khai báo bởi nhà thầu	
	Nước sản xuất	Khai báo bởi nhà thầu	
	Mã hiệu	Khai báo bởi nhà thầu	
	Yêu cầu kỹ thuật	<p>Cấu tạo: Khẩu trang gồm 4 lớp, trong đó lớp ngoài chống thấm nước và bụi, lớp giữa có khả năng lọc vi khuẩn và bụi mịn, lớp trong mềm mại, thân thiện với da.</p> <p>Thiết kế: Kiểu xếp ly, giúp khẩu trang mở rộng, ôm vừa vặn vùng mũi và miệng, tạo cảm giác thoải mái khi đeo.</p> <p>Thanh nẹp mũi: Có thanh nẹp mũi mềm giúp cố định khẩu trang, hạn chế khe hở và tăng hiệu quả bảo vệ.</p> <p>Dây đeo: Dây đeo tai đàn hồi, mềm, giúp đeo chắc chắn và không gây đau tai khi sử dụng trong thời gian dài.</p>	
<b>10</b>	<b>Xà phòng</b>		
	Nhà sản xuất	Khai báo bởi nhà thầu	
	Nước sản xuất	Khai báo bởi nhà thầu	
	Mã hiệu	Khai báo bởi nhà thầu	
	Yêu cầu kỹ thuật	<ul style="list-style-type: none"> <li>- Hỗn hợp đồng nhất ở dạng bột hoặc hạt, tơi xốp, không vón cục.</li> <li>- Màu trắng hoặc cho phép điểm các hạt phụ gia xanh nhạt hoặc màu</li> <li>- Có mùi thơm dễ chịu</li> <li>- Loại 1kg hoặc 3kg</li> </ul>	
<b>11</b>	<b>Quần mưa lội ruộng</b>		
	Nhà sản xuất	Khai báo bởi nhà thầu	
	Nước sản xuất	Khai báo bởi nhà thầu	

	Mã hiệu	Khai báo bởi nhà thầu	
	Giấy chứng nhận	<b>Nhà sản xuất đạt Tiêu chuẩn chất lượng ISO 9001:2015 (còn hiệu lực)</b>	
	Yêu cầu kỹ thuật	<p>Kiểu dáng: Ủng liền quần, thiết kế liền khối giữa phần ủng và phần quần bảo hộ, giúp bảo vệ cơ thể khi làm việc trong môi trường nước hoặc bùn lầy.</p> <p>Chất liệu: Sản xuất từ nhựa PVC hoặc vật liệu tương đương, có độ bền cao, dẻo dai và chống thấm nước tốt.</p> <p>Màu sắc: Màu xanh</p> <p>Khả năng chống nước: Sản phẩm chống thấm nước hoàn toàn, phù hợp sử dụng trong môi trường ẩm ướt, ngập nước hoặc làm việc ngoài trời.</p> <p>Cấu tạo: Phần ủng được liên kết kín với phần quần bảo hộ, đảm bảo không thấm nước tại các vị trí nối, giúp tăng hiệu quả bảo vệ khi sử dụng</p>	
<b>12</b>	<b>Ủng cao su đi mưa</b>		
	Nhà sản xuất	Khai báo bởi nhà thầu	
	Nước sản xuất	Khai báo bởi nhà thầu	
	Mã hiệu	Khai báo bởi nhà thầu	
	Tiêu chuẩn áp dụng	<b>- Nhà sản xuất đạt tiêu chuẩn chất lượng ISO 9001:2015 (còn hiệu lực)</b>	
	Biên bản thử nghiệm mẫu	<b>Có biên bản thử nghiệm mẫu được thử nghiệm bởi một trong các trung tâm kỹ thuật tiêu chuẩn đo lường chất lượng thuộc Tổng Cục tiêu chuẩn đo lường chất lượng (hoặc tương đương).</b>	
	Các thông số thử nghiệm mẫu	<p><b>- Độ bền mài mòn (đế ngoài): Thể tích mất mát tương đối, vật liệu có tỉ trọng &gt; 0,9g/cm<sup>3</sup>: ≤ 150 mm<sup>3</sup></b></p> <p><b>- Độ bền uốn (đế ngoài): Sự phát triển của vết rạn ≤ 4 mm khi đạt 30.000 chu kỳ uốn</b></p> <p><b>- Đặc tính kéo (mũ ủng): Cao su: lực kéo đứt ≥ 180 N</b></p>	
	Yêu cầu kỹ thuật	<p>Chất liệu: PVC tổng hợp</p> <p>Size: Từ 37 - 43</p> <p>Chiều cao thân ủng: 33 – 35 cm</p>	
<b>13</b>	<b>Găng tay cao su (y tế)</b>		
	Nhà sản xuất	Khai báo bởi nhà thầu	

	Nước sản xuất	Khai báo bởi nhà thầu	
	Mã hiệu	Khai báo bởi nhà thầu	
	Yêu cầu kỹ thuật	<p>Chất liệu: Sản xuất từ cao su tự nhiên (latex) hoặc vật liệu tương đương, có độ đàn hồi tốt, mềm mại và bền khi sử dụng.</p> <p>Thiết kế: Găng tay mỏng, ôm sát bàn tay, giúp người sử dụng thao tác linh hoạt và cảm nhận tốt khi làm việc.</p> <p>Cổ tay: Phần cổ tay bo viền, giúp đeo vào và tháo ra dễ dàng, đồng thời giữ găng chắc chắn khi sử dụng</p>	
<b>14</b>	<b>Dép rọ nhựa</b>		
	Nhà sản xuất	Khai báo bởi nhà thầu	
	Nước sản xuất	Khai báo bởi nhà thầu	
	Mã hiệu	Khai báo bởi nhà thầu	
	Giấy chứng nhận	- Nhà sản xuất đạt Tiêu chuẩn chất lượng ISO 9001:2015 (còn hiệu lực)	
	Biên bản thử nghiệm mẫu	Có biên bản thử nghiệm mẫu do một trong các Trung tâm Kỹ thuật Tiêu chuẩn Đo lường Chất lượng thuộc Tổng cục Tiêu chuẩn Đo lường Chất lượng, hoặc Viện Nghiên cứu Dệt May, hoặc đơn vị thử nghiệm có năng lực tương đương thực hiện.	
	Các thông số thử nghiệm mẫu	<ul style="list-style-type: none"> <li>- Ứng suất: 3 Mpa (300 N/cm<sup>2</sup>)</li> <li>- Biến dạng khi kéo: 10%</li> <li>- Độ bền xé rách: 15 KN/m (150 N/cm)</li> </ul>	
	Yêu cầu kỹ thuật	<p>Chất liệu: Dép được sản xuất từ nhựa PVC hoặc nhựa tổng hợp, có độ bền cao, dẻo dai và khả năng chống thấm nước tốt.</p> <p>Thiết kế: Kiểu dép rọ, phần thân có các khe thoáng giúp thoát nước và tạo sự thông thoáng cho bàn chân khi sử dụng.</p> <p>Đế dép: Đế dày, chắc chắn, có hoa văn chống trơn trượt, giúp tăng độ bám khi di chuyển trên bề mặt ẩm ướt.</p>	
<b>15</b>	<b>Túi đựng dụng cụ</b>		
	Nhà sản xuất	Khai báo bởi nhà thầu	
	Nước sản xuất	Khai báo bởi nhà thầu	
	Mã hiệu	Khai báo bởi nhà thầu	

		<ul style="list-style-type: none"> <li>- Chất liệu: Vải bạt quân đội, màu xanh rêu, mềm, có quai xách và quai đeo tăng giảm được, có độ dai chống đâm thủng, mài mòn, thấm nước.</li> <li>- Kích thước: 40 x 45 x 15cm</li> <li>- Túi gồm 03 ngăn và 02 túi bên hông. Có 2 khóa nhựa, nắp túi có 2 khóa nhựa, dây đeo.</li> <li>- Kích thước: cao 32,5cm, rộng 43,5cm</li> <li>- Đường may bằng chỉ dù chắc chắn, <b>quai đeo được may bao qua hết chân túi.</b></li> <li>- Tải trọng chịu được: <math>\geq 5</math>kg.</li> </ul>	
<b>IV</b>	<b>Các biện pháp an toàn về KTAT, PCCN, kỹ thuật vệ sinh lao động cải thiện điều kiện làm việc</b>		
<b>1</b>	<b>Thùng đựng CTNH</b>		
	Nhà sản xuất	Khai báo bởi nhà thầu	
	Nước sản xuất	Khai báo bởi nhà thầu	
	Mã hiệu	Khai báo bởi nhà thầu	
	Yêu cầu kỹ thuật	<p>Kích thước: 74 x 55 x 101 cm  Dung tích: 240 lít  Vật liệu chế tạo: Thân thùng được sản xuất từ nhựa HDPE nguyên sinh hoặc tương đương, có phụ gia chống tia UV giúp tăng độ bền, hạn chế lão hóa khi sử dụng ngoài trời.  Cấu tạo:  Thùng có nắp đậy kín giúp hạn chế mùi và ngăn nước mưa xâm nhập.  Trang bị 02 bánh xe đường kính khoảng Ø200 mm, giúp di chuyển dễ dàng.  Trục bánh xe bằng thép đặc, đảm bảo độ chắc chắn và chịu tải tốt.  Phụ kiện (tùy chọn): Có thể lắp thêm bàn đạp chân (Pedal) để mở nắp thùng thuận tiện, hạn chế tiếp xúc trực tiếp.</p>	

**Ghi chú:**

- Nhà thầu trúng thầu sau khi ký kết Hợp đồng và tiến hành cấp hàng có trách nhiệm: Vận chuyển hàng hóa lên trụ sở Truyền tải điện tài điện Tây Bắc 2 (địa chỉ: Số 17 - ngõ 70 - đường Lê Trọng Tấn - P. Chiềng Sinh - tỉnh Sơn La) và cử cán bộ có thẩm quyền phối hợp cùng Chủ đầu tư tiến hành nghiệm thu hàng hoá.

- Sau khi nghiệm thu xong Nhà thầu có nhiệm vụ vận chuyển hàng hoá được phân chia đến các bộ phận (13 bộ phận) thuộc Truyền tải điện Tây Bắc 2 quản lý (mọi chi phí liên quan tính trong giá dự thầu hàng hoá).

**\* Địa điểm cấp hàng tại các bộ phận thuộc TTD Tây Bắc 2 (13 bộ phận) cụ thể như sau:**

- **Tổ QLVH Trạm biến áp 500kV Sơn La** - Địa chỉ: Bản Cang - Phiêng, xã Mường La, Tỉnh Sơn La
- **Tổ QLVH Trạm biến áp 500kV Lai Châu** - Địa chỉ: bản Nậm Dòn, xã Nậm Hàng, tỉnh Lai Châu
- **Tổ TTLĐ Sơn La** - Địa chỉ: bản Tiến Xa, xã Chiềng Mung, tỉnh Sơn La
- **Tổ TTLĐ Mường La** - Địa chỉ: bản Nà Nong, xã Mường Bú, tỉnh Sơn La
- **Tổ TTLĐ Mường Tè** - Địa chỉ: bản Nà Phầy, xã Hua Bum, tỉnh Lai Châu
- **Tổ TTLĐ Than Uyên** - Địa chỉ: Bản đội 11, xã Mường Than, tỉnh Lai Châu
- **Tổ QLVH đường dây Tam Đường** - Địa chỉ: Khu 10, xã Than Uyên, tỉnh Lai Châu
- **Tổ QLVH đường dây Mường Tè** - Địa chỉ: Số nhà 05 đường Chu Văn An, Thôn 10, xã Bum Tở, Tỉnh Lai Châu
- **Tổ QLVH đường dây Mường Lay** - Địa chỉ: Thị trấn Mường Lay, tỉnh Điện Biên
- **Tổ QLVH đường dây Tuần Giáo** - Địa chỉ: Bản Cản, xã Tuần Giáo, tỉnh Điện Biên
- **Tổ QLVH đường dây Mường La** - Địa chỉ: Bản Nong Heo, xã Mường La, tỉnh Sơn La
- **Tổ QLVH đường dây Mai Sơn** - Địa chỉ: Tiểu khu 3 Cò Nòi - xã Mai Sơn - tỉnh Sơn La
- **Tổ QLVH đường dây Phù Yên** - Địa chỉ: Tiểu khu 2, xã Phù Yên, tỉnh Sơn La

**PHỤ LỤC 1**  
**Biểu báo an toàn về điện tại QTATĐ của Tập đoàn điện lực Việt Nam**

## ban hành theo Quyết định số 959/QĐ-EVN ngày 26/07/2021

### PHỤ LỤC 3. BIÊN BÁO AN TOÀN VỀ ĐIỆN

#### 1. Phân loại biên báo ATĐ

a) Biên báo ATĐ được chia thành biên cấm, biên cảnh báo và biên chỉ dẫn, cụ thể theo Bảng sau:

TT	Loại và nội dung biên	Hình vẽ	Quy cách biên
1	Biên cấm		
a	Cấm trèo! Điện cao áp nguy hiểm chết người	Hình 1a, 1b	Viền và hình tia chớp màu đỏ tươi, nền màu trắng, chữ màu đen
b	Cấm vào! Điện cao áp nguy hiểm chết người	Hình 2	
c	Cấm lại gần! Có điện nguy hiểm chết người	Hình 3	
d	Cấm đóng điện! Có người đang làm việc	Hình 4	Viền màu đỏ tươi, nền màu trắng, chữ màu đen
2	Biên cảnh báo		
a	Dừng lại! Có điện nguy hiểm chết người	Hình 5	Viền màu đỏ tươi, nền màu trắng, chữ màu đen.
b	Cấp điện lực	Hình 6	Viền, chữ và mũi tên màu xanh tím hoặc đen chìm 1+2 mm; nền màu trắng.
c	Nguy hiểm có điện	Hình 7	Viền và hình tia chớp màu đỏ tươi, nền màu trắng, chữ màu đen.
d	Chú ý! Phía trên có điện	Hình 8	Viền và hình tia chớp màu đỏ tươi, nền màu trắng, chữ màu đen.
e	Cờ báo hiệu màu đỏ	Hình 9	Màu đỏ, kích thước 400x600 mm
f	Cờ báo hiệu màu vàng	Hình 10	Màu vàng, kích thước 400x600 mm
3	Biên chỉ dẫn		
a	Làm việc tại đây	Hình 11	Nền phía ngoài màu xanh lá cây, nền phía trong màu trắng, chữ màu đen.
b	Vào hướng này	Hình 12	
c	Đã nối đất	Hình 13	Viền và chữ màu đen, nền vàng.

b) Ngoài những biên báo ATĐ quy định, đơn vị có thể xây dựng biên báo với nội dung khác để sử dụng nội bộ, phù hợp với tính chất công việc.

#### 2. Đặt biên báo ATĐ

2.1. Đối với ĐDK, phải đặt biên “CẤM TRÈO! ĐIỆN CAO ÁP NGUY HIỂM CHẾT NGƯỜI” trên tất cả các cột của ĐDK ở độ cao từ 2,0 m đến 2,5 m so với mặt đất về phía dễ nhìn thấy.

2.2. Đối với đường cáp điện ngầm không sử dụng chung công trình hạ tầng kỹ thuật với các loại đường ống hoặc cáp khác, phải đặt biển báo "CÁP ĐIỆN LỤC" trên mặt đất hoặc trên cột mốc, ở vị trí tìm rãnh cáp, dễ nhìn thấy và xác định được đường cáp ở mọi vị trí; tại các vị trí chuyển hướng bắt buộc phải đặt biển báo; khoảng cách giữa hai biển báo liền kề không quá 30 m.

2.3. Đối với trạm điện có tường rào bao quanh, phải đặt biển "CÁM VÀO! ĐIỆN CAO ÁP NGUY HIỂM CHẾT NGƯỜI" trên cửa hoặc cổng ra vào trạm.

2.4. Đối với trạm điện treo trên cột, việc đặt biển báo được thực hiện theo quy định đối với ĐDK.

2.5. Đối với trạm biến áp hợp bộ kiểu kín, trạm đóng cắt hợp bộ ngoài trời, tủ phân dây (Tủ Pillar) phải đặt biển "CÁM LẠI GẦN! CÓ ĐIỆN NGUY HIỂM CHẾT NGƯỜI" trên vỏ trạm về phía dễ nhìn thấy.

2.6. Trên bộ phận điều khiển, truyền động thiết bị đóng cắt đã cắt điện cho Đơn vị công tác làm việc phải treo biển "CÁM ĐÓNG ĐIỆN! CÓ NGƯỜI ĐANG LÀM VIỆC".

2.7. Trên rào chắn phải đặt biển "DỪNG LẠI! CÓ ĐIỆN NGUY HIỂM CHẾT NGƯỜI" về phía dễ nhìn thấy.

2.8. Tại nơi làm việc đã được khoanh vùng, nếu cần thiết: tại khu vực làm việc đặt biển "LÀM VIỆC TẠI ĐÂY"; đầu lối vào khu vực làm việc đặt biển "VÀO HƯỚNG NÀY", "ĐÃ NÓI ĐẤT".

2.9. Biển "CÁM TRÈO! ĐIỆN CAO ÁP NGUY HIỂM CHẾT NGƯỜI", "CÁM VÀO! ĐIỆN CAO ÁP NGUY HIỂM CHẾT NGƯỜI", "CÁM LẠI GẦN! CÓ ĐIỆN NGUY HIỂM CHẾT NGƯỜI", "NGUY HIỂM CÓ ĐIỆN", "CHÚ Ý! PHÍA TRÊN CÓ ĐIỆN" có thể được sơn trực tiếp hoặc lắp đặt biển báo chế tạo rời vào đúng nơi quy định.

2.10. Biển "CHÚ Ý! PHÍA TRÊN CÓ ĐIỆN" treo ở vị trí dễ quan sát tại khu vực làm việc mà ở phía trên có điện.

2.11. Cờ báo hiệu "màu vàng" treo tại phía ĐĐ đã nói đất. Cờ báo hiệu "màu đỏ" treo tại phía ĐĐ có điện.

\*Ghi chú: tại các vị trí trên tủ điều khiển, ở các thiết bị hạ áp, aptomat hạ áp tại các tủ bảng cho phép thay đổi kích thước các biển cho phù hợp với thực tế.

**MỖI BỘ BAO GỒM 12 BIÊN CÁC LOẠI + 02 CỜ TÍN HIỆU**

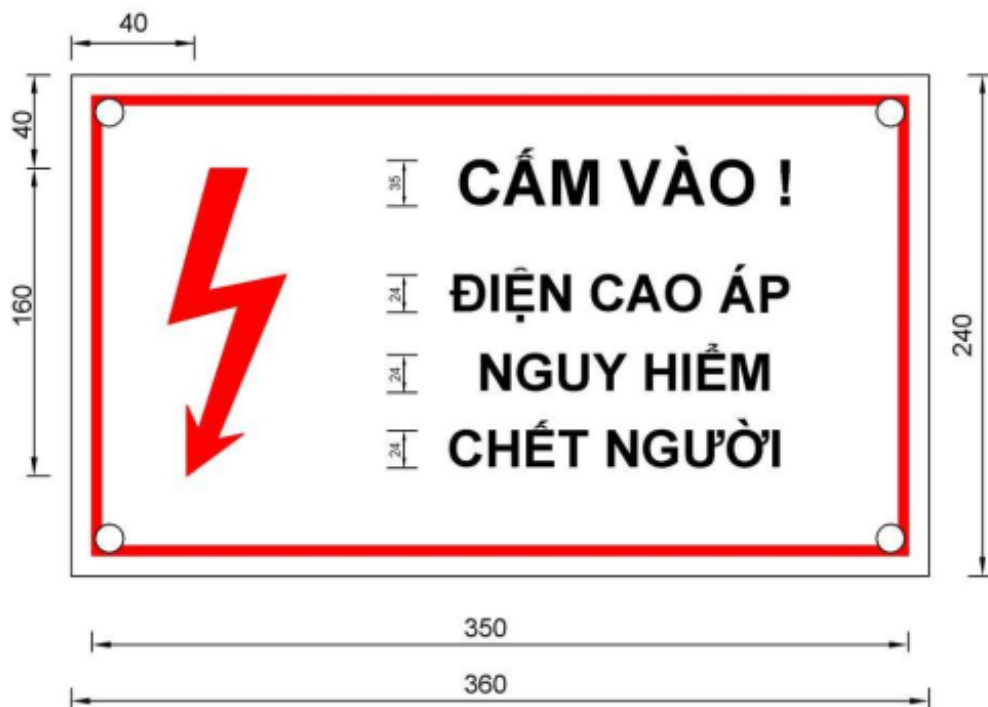
## MẪU BIỂN BÁO AN TOÀN ĐIỆN

(Đơn vị đo: mm)

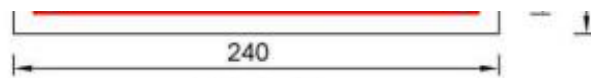
### Mẫu số 01. Biển cấm



Hình 1a



Hình 2



Hình 1b



Hình 3



Hình 4

**Mẫu số 02. Biển cảnh báo**

Hình 5

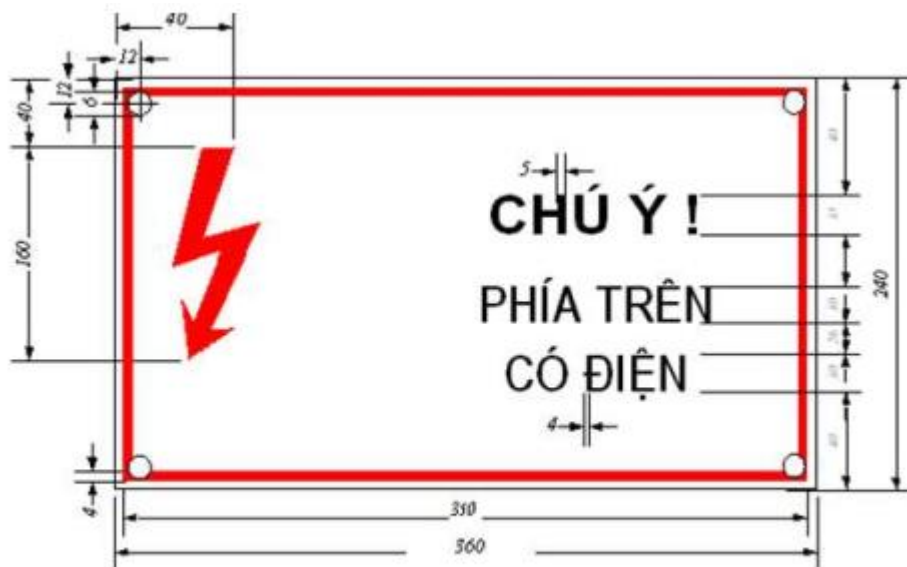




Hình 6

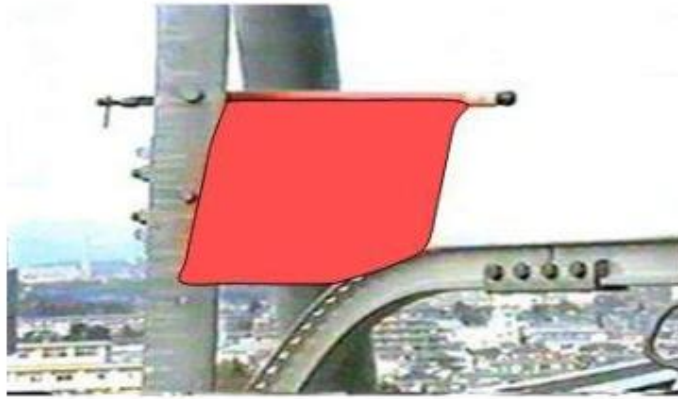


Hình 7

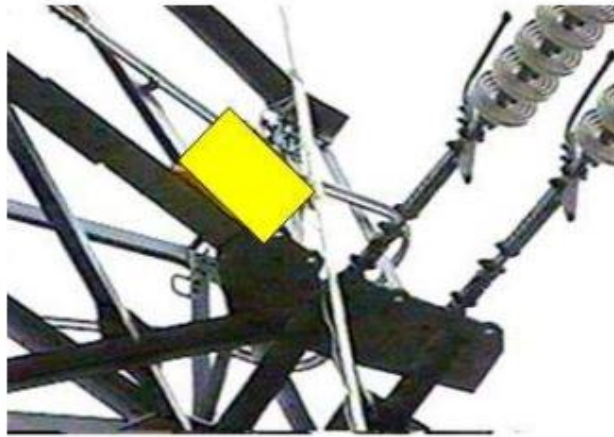


Hình 8



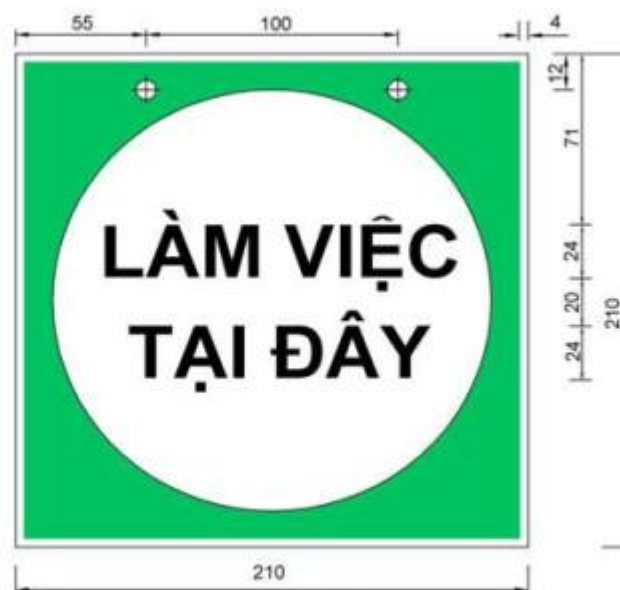


Hình 9



Hình 10

**Mẫu số 03. Biển chỉ dẫn**



Hình 11



Hình 12



Hình 13

## PHỤ LỤC 2 - NỘI DUNG NỘI QUY PCCC

CÔNG TY TRUYỀN TẢI ĐIỆN 1 CỘNG HÒA XÃ HỘI CHỦ NGHĨA VIỆT NAM  
TRUYỀN TẢI ĐIỆN TÂY BẮC 2 Độc lập - Tự do - Hạnh phúc

Số: 488/QĐ-TTĐTĐTB2

Sơn La, ngày 02 tháng 4 năm 2026

### QUYẾT ĐỊNH Về việc Ban hành nội quy công tác PCCC&CNCH

#### TRƯỞNG TRUYỀN TẢI ĐIỆN TÂY BẮC 2

*Căn cứ Quyết định số 56/QĐ-EVNNPT ngày 11/01/2026 về việc đổi tên Đội Truyền tải điện Tây Bắc 2 - địa điểm kinh doanh Công ty Truyền tải điện 1 - chi nhánh Tổng công ty Truyền tải điện Quốc gia thành Truyền tải điện Tây Bắc 2 - địa điểm kinh doanh Công ty Truyền tải điện 1 - chi nhánh Tổng công ty Truyền tải điện Quốc gia;*

*Căn cứ quyết định số 1958/QĐ-PTC1 ngày 27/06/2025 của Giám đốc công ty truyền tải điện 1 về việc thành lập các Tổ quản lý vận hành đường dây, Tổ quản lý vận hành Trạm biến áp, Tổ thao tác lưu động, Ban chuẩn bị sản xuất trực thuộc Đội Truyền tải điện Tây Bắc 2;*

*Căn cứ Nghị định số 105/2025/NĐ-CP ngày 15/05/2025 của Thủ tướng Chính phủ Quy định chi tiết một số điều và biện pháp thi hành Luật Phòng cháy, chữa cháy và cứu nạn, cứu hộ; Thông tư số 36/2025/TT-BCA ngày 15/05/2025 của Bộ Công an Quy định chi tiết một số điều của Luật Phòng cháy, chữa cháy và cứu nạn, cứu hộ.*

*Căn cứ quyết định số 2853/QĐ-PTC1 ngày 15/09/2025 của Công ty Truyền tải điện 1 (PTC1) về việc ban hành quy định công tác PCCC&CNCH trong PTC1;*

*Theo đề nghị của Ông Trưởng Bộ phận Kỹ thuật,*

#### QUYẾT ĐỊNH:

**Điều 1.** Ban hành nội quy công tác phòng cháy, chữa cháy và cứu nạn, cứu hộ tại các cơ sở trực thuộc Truyền tải điện Tây Bắc 2. Nội dung, quy cách chi tiết các nội quy theo các phụ lục 01 đến 05 kèm theo.

**Điều 2.** Quyết định có hiệu lực kể từ ngày ký và thay thế các nội quy về công tác phòng cháy, chữa cháy và cứu nạn cứu hộ ban hành kèm theo Quyết định số 760/QĐ-ĐTTĐTĐTB2 ngày 10/12/2025 của Đội Truyền tải điện Tây Bắc 2

**Điều 3.** Các Ông Phó Truyền tải điện, Trưởng các bộ phận nghiệp vụ: Tổ trưởng Tổ TTLĐ, Tổ QLVH TBA, Tổ QLVH ĐZ và nhân viên đội công tác, khách tham quan học tập, làm việc tại các cơ sở thực hiện nghiêm túc nội quy PCCC&CNCH ban hành kèm quyết định này./.

**Nơi nhận:**

- Như điều 3;
- Lưu: VT, KT.



## QUY CÁCH NỘI QUY

### 1. Kích thước:

- Nội quy PCCC&CNCH treo gần cổng chính, cửa chính có kích cỡ (Dài x rộng)=(1,2 x 0,8)m 0,8 x 1,2 m.
- Các bảng nội quy còn lại (nếu có) kích cỡ (Dài x rộng)=( 0,420 x 0,297)m.

### 2. Quy cách :

- Khung viền bằng nhôm màu vàng hoặc trắng. Có móc hoặc kẹp để treo, khóa hoặc chế tạo theo chất liệu khác;
- Nền màu đỏ, chữ màu vàng. Font chữ: Times New Roman hoặc Arial Black. Nội dung nội quy in trên chất liệu đề can cán bóng, dán lên tấm lót Alumek. Nội dung phải rõ ràng, không bị mờ.

### 3. Vị trí niêm yết:

- Nội quy PCCC&CNCH phải treo gần lối ra vào, tại vị trí dễ nhìn thấy, dễ đọc. Cơ sở được xây dựng có nhiều tầng, nhiều đơn nguyên thì mỗi tầng, mỗi đơn nguyên phải có 01 bộ Nội quy PCCC&CNCH

- **NỘI QUY PHÒNG CHÁY, CHỮA CHÁY VÀ CỨU NẠN, CỨU HỘ TRỤ  
SỐ, SỐ LƯỢNG: 34 bộ**

**NỘI QUY**  
**PHÒNG CHÁY, CHỮA CHÁY VÀ CỨU NẠN, CỨU HỘ TRỤ SỞ**  
(Ban hành kèm theo Quyết định số 488/QĐ-TTĐTĐTB2 ngày 02/4/2026)

*Để bảo vệ tính mạng, sức khỏe con người, bảo vệ tài sản của Nhà nước, tổ chức và cá nhân, bảo vệ an ninh, trật tự và an toàn Cơ quan,*

Yêu cầu tất cả mọi người khi vào làm việc, tham quan hoặc liên hệ công tác phải nghiêm chỉnh chấp hành các quy định sau:

**Điều 1.** Phòng cháy và chữa cháy tại Trụ sở cơ quan là trách nhiệm của tất cả mọi người.

**Điều 2.** Phải hết sức thận trọng trong việc dùng lửa, nguồn nhiệt, các chất dễ cháy... Khi cần tiến hành các công việc dễ phát sinh ra tia lửa như hàn, mài, cắt kim loại ... phải tiến hành xa các vật liệu dễ cháy hoặc nơi có Bảng cấm lửa. Khi tiến hành phải có biện pháp che chắn thích hợp ; bố trí phương tiện chữa cháy tại nơi thi công để sẵn sàng chữa cháy; phải có người giám sát an toàn đến khi hoàn tất công việc.

**Điều 3.** Tuân thủ nghiêm ngặt các quy định về kỹ thuật an toàn trong sử dụng điện. Cấm: câu, mắc sử dụng điện tùy tiện; sử dụng cầu chì không đúng chủng loại, công suất hoặc không có nắp đậy; dùng dây điện không có phích cắm để cắm trực tiếp vào ổ cắm; sử dụng thiết bị điện quá công suất quy định; để các vật dễ cháy gần cầu chì, bóng đèn, bảng điện ...

**Điều 4.** Hết giờ làm việc trước khi ra về phải kiểm tra kỹ tình trạng an toàn phòng cháy nơi mình phụ trách và tắt hết các thiết bị tiêu thụ điện như đèn, quạt, máy vi tính ... ngoại trừ các thiết bị đã được chấp thuận của Thủ trưởng Đơn vị bằng văn bản.

**Điều 5.** Phương tiện chữa cháy phải được kiểm tra đúng định kỳ theo đúng số lượng, vị trí thiết kế, thẩm duyệt (nếu có) và bố trí tại nơi dễ thấy, dễ lấy sử dụng. Trên lối đi, nhất là lối thoát hiểm không được để các chướng ngại vật; các ổ khoá, cửa thoát hiểm phải được tra dầu mỡ định kỳ đảm bảo đóng mở nhẹ nhàng, dễ dàng. Mọi bất thường trong hoạt động PCCC phải được thông kê, báo cáo kịp thời. Các phương tiện, thiết bị PCCC bị hư hỏng phải được được xử lý trong thời gian sớm nhất. Nghiêm cấm sử dụng phương tiện, thiết bị PCCC vào mục đích khác.

**Điều 6.** Các bước xử lý khi có cháy, nổ:

1. Báo động: Hô to, bấm chuông báo động, đánh kèng ...
2. Cắt điện: Cầu dao, cầu chì, aptomat ...
3. Sử dụng phương tiện chữa cháy tại chỗ để dập lửa,
4. Gọi Cảnh sát PCCC, số điện thoại 114,
5. Tổ chức hướng dẫn thoát nạn, cấp cứu nạn nhân.

**TRƯỞNG TRUYỀN TẢI ĐIỆN**  
(đã ký)

➤ **NỘI QUY PHÒNG CHÁY, CHỮA CHÁY VÀ CỨU NẠN, CỨU HỘ TRẠM BIẾN ÁP, SỐ LƯỢNG: 36 bộ**

**CÔNG TY TRUYỀN TẢI ĐIỆN 1  
TRUYỀN TẢI ĐIỆN TÂY BẮC 2**

**CỘNG HÒA XÃ HỘI CHỦ NGHĨA VIỆT NAM  
Độc lập - Tự do - Hạnh phúc**

**NỘI QUY  
PHÒNG CHÁY, CHỮA CHÁY VÀ CỨU NẠN, CỨU HỘ TRẠM BIẾN ÁP**  
(Ban hành kèm theo Quyết định số 488/QĐ-TTĐTĐTB2 ngày 02/4/2026)

*Để bảo vệ tính mạng, sức khỏe con người, bảo vệ tài sản của Nhà nước, tổ chức và cá nhân, bảo vệ an ninh, trật tự và an toàn Trạm biến áp,*

Yêu cầu tất cả mọi người khi vào Trạm biến áp phải nghiêm chỉnh chấp hành các quy định sau:

**Điều 1.** Phòng cháy và chữa cháy tại Trạm biến áp là trách nhiệm của tất cả mọi người.

**Điều 2.** Phải hết sức thận trọng trong việc dùng lửa, nguồn nhiệt, các chất dễ cháy... Khi cần tiến hành các công việc dễ phát sinh ra tia lửa như hàn, mài, cắt kim loại ... phải tiến hành xa các vật liệu dễ cháy hoặc nơi có Bảng cấm lửa. Khi tiến hành phải có biện pháp che chắn thích hợp; bố trí phương tiện chữa cháy tại nơi thi công để sẵn sàng chữa cháy; phải có người giám sát an toàn đến khi hoàn tất công việc.

**Điều 3.** Tuân thủ nghiêm ngặt các quy định về kỹ thuật an toàn trong sử dụng điện. Cấm: câu, mắc sử dụng điện tùy tiện; đấu nối dây nhệ thứ, cấp nguồn AC, DC mà không qua hàng kẹp trung gian; sử dụng cầu chì không đúng chủng loại, công suất hoặc không có nắp đậy; dùng dây điện không có phích cắm để cắm trực tiếp vào ổ cắm; sử dụng thiết bị điện quá công suất quy định; để các vật dễ cháy gần cầu chì, bóng đèn, bảng điện ...

**Điều 4.** Phương tiện chữa cháy phải được kiểm tra đúng định kỳ theo đúng số lượng, vị trí thiết kế, thẩm duyệt (nếu có) và bố trí tại nơi dễ thấy, dễ lấy sử dụng. Trên lối đi, nhất là lối thoát hiểm không được để các chướng ngại vật; các ổ khoá, cửa thoát hiểm phải được tra dầu mỡ định kỳ đảm bảo đóng mở nhẹ nhàng, dễ dàng. Mọi bất thường trong hoạt động PCCC phải được thống kê, báo cáo kịp thời. Các phương tiện, thiết bị PCCC bị hư hỏng phải được xử lý trong thời gian sớm nhất. Nghiêm cấm sử dụng phương tiện, thiết bị PCCC vào mục đích khác.

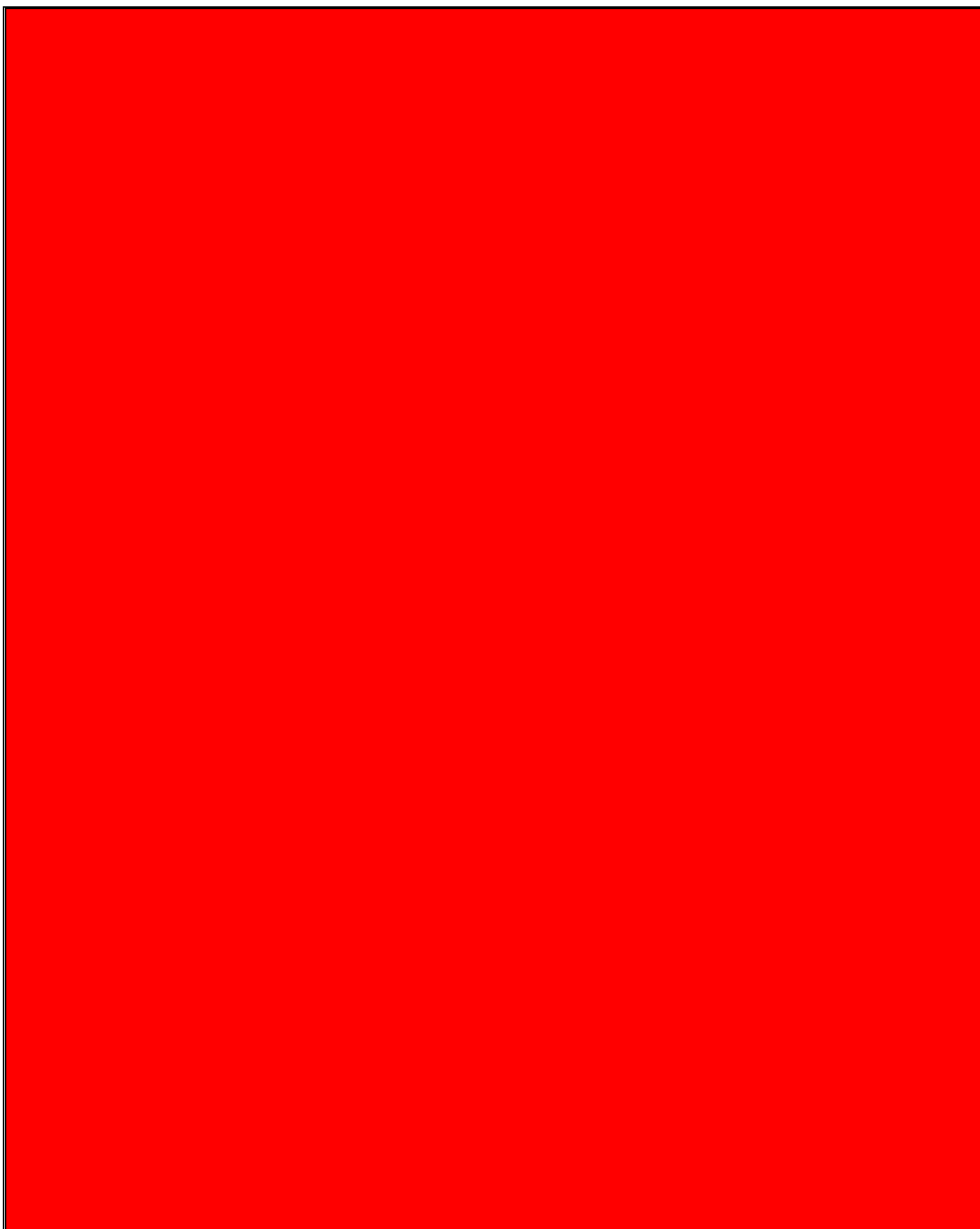
**Điều 5.** Các bước xử lý khi có cháy, nổ:

1. Báo động: Hô to, bấm chuông báo động, đánh kèng ...
2. Cắt điện: Máy cắt, dao cách ly, aptomat, đóng tiếp địa ...
3. Phổ biến, khoanh vùng rõ phạm vi chữa cháy, giám sát an toàn điện,
4. Sử dụng phương tiện chữa cháy tại chỗ để dập lửa: giàn phun sương, lăng vòi, bình chữa cháy ...
5. Gọi Cảnh sát PCCC, số điện thoại 114,
6. Tổ chức hướng dẫn thoát nạn, cấp cứu nạn nhân.

\* Các nội dung 1, 5, 6 có thể triển khai đồng thời.

\* Nội dung 2, 3, 4 bắt buộc phải thực hiện theo trình tự.

**TRƯỞNG TRUYỀN TẢI ĐIỆN**  
(đã ký)



➤ **NỘI QUY PHÒNG CHÁY, CHỮA CHÁY VÀ CỨU NẠN, CỨU HỘ KHU VỰC KHO, SỐ LƯỢNG: 16 bộ**

**CÔNG TY TRUYỀN TẢI ĐIỆN 1  
TRUYỀN TẢI ĐIỆN TÂY BẮC 2**

**CỘNG HÒA XÃ HỘI CHỦ NGHĨA VIỆT NAM  
Độc lập - Tự do - Hạnh phúc**

**NỘI QUY  
PHÒNG CHÁY, CHỮA CHÁY VÀ CỨU NẠN, CỨU HỘ KHU VỰC KHO**  
(Ban hành kèm theo Quyết định số 488/QĐ-TTĐTĐTB2 ngày 02/4/2026)

*Để bảo vệ tính mạng, sức khỏe con người, bảo vệ tài sản của Nhà nước, tổ chức và cá nhân, bảo vệ an ninh, trật tự và an toàn Khu vực kho, an toàn Cơ quan*

Yêu cầu tất cả mọi người khi vào Khu vực kho bãi phải nghiêm chỉnh chấp hành các quy định sau:

**Điều 1.** Phòng cháy và chữa cháy khu vực kho, bãi là trách nhiệm của tất cả mọi người.

**Điều 2.** Phải hết sức thận trọng trong việc dùng lửa, nguồn nhiệt, các chất dễ cháy. Cấm dùng lửa, hút thuốc trong nhà kho, khu vực để xăng dầu, chất dễ cháy.... Khi cần tiến hành các công việc dễ phát sinh ra tia lửa như hàn, mài, cắt kim loại ... phải tiến hành xa các vật liệu dễ cháy hoặc nơi có bảng cấm lửa. Khi tiến hành phải có biện pháp che chắn thích hợp ; bố trí phương tiện chữa cháy tại nơi thi công để sẵn sàng chữa cháy; phải có người giám sát an toàn đến khi hoàn tất công việc.

**Điều 3.** Vật tư, thiết bị xếp trong kho phải thực hiện đúng quy trình bảo quản của từng loại và theo nguyên tắc sau: Gọn gàng, ngăn nắp, dễ thấy, dễ lấy, dễ kiểm đếm, sắp xếp theo từng loại có cùng đặc điểm, phương pháp PCCC; bảo đảm lối đi ngang, dọc hợp lý, thuận tiện cho việc chữa cháy, sơ tán người, vật tư, thiết bị khi xảy ra cháy, loại trừ những điều kiện dẫn đến tự cháy do phát sinh nhiệt hay phản ứng hoá học. Cấm xếp vật tư, thiết bị gần bóng đèn, bảng điện hoặc xếp các hoá chất kỵ nhau gần sát bên nhau.

**Điều 4.** Tuân thủ nghiêm ngặt các quy định về kỹ thuật an toàn trong sử dụng điện. Cấm: câu, mắc sử dụng điện tùy tiện; sử dụng cầu chì không đúng chủng loại, công suất hoặc không có nắp đậy; dùng dây điện không có phích cắm để cắm trực tiếp vào ổ cắm; sử dụng thiết bị điện quá công suất quy định ...

**Điều 5.** Hết giờ làm việc trước khi ra về phải kiểm tra kỹ tình trạng an toàn phòng cháy nơi mình phụ trách và tắt hết các thiết bị tiêu thụ điện như đèn, quạt, máy vi tính ... (ngoại trừ các thiết bị đã được chấp thuận của Thủ trưởng đơn vị bằng văn bản và khoá cửa).

**Điều 6.** Phương tiện chữa cháy phải được kiểm tra đúng định kỳ theo đúng số lượng, vị trí thiết kế, thẩm duyệt (nếu có) và bố trí tại nơi dễ thấy, dễ lấy sử dụng. Trên lối đi, nhất là lối thoát hiểm không được để các chướng ngại vật; các ô khoá, cửa thoát hiểm phải được tra dầu mỡ định kỳ đảm bảo đóng mở nhẹ nhàng, dễ dàng. Mọi bất thường trong hoạt động PCCC phải được thông kê, báo cáo kịp thời. Các phương tiện, thiết bị PCCC bị hư hỏng phải được xử lý trong thời gian sớm nhất. Nghiêm cấm sử dụng phương tiện, thiết bị PCCC vào mục đích khác.

**Điều 7.** Xe hai bánh phải để riêng, không để trong nhà kho. Xe ô tô vào khu vực kho bãi giao, nhận hàng phải đỗ quay đầu ra phía ngoài cổng. Lúc giao, nhận hàng lái xe phải có mặt tại xe. Không đồ xăng hoặc sửa chữa xe ô tô trong khu vực kho bãi.

**Điều 8.** Các bước xử lý khi có cháy, nổ:

1. Báo động: Hô to, bấm chuông báo động, đánh kèng ...
2. Cắt điện: Cầu dao, cầu chì, aptomat ...
3. Sử dụng phương tiện chữa cháy tại chỗ để dập lửa,
4. Gọi Cảnh sát PCCC, số điện thoại 114,
5. Tổ chức hướng dẫn thoát nạn, cấp cứu nạn nhân.

**TRƯỞNG TRUYỀN TẢI ĐIỆN**  
(đã ký)

➤ NỘI QUY PHÒNG CHÁY, CHỮA CHÁY VÀ CỨU NẠN, CỨU HỘ KHU  
VỰC NHÀ NGHỈ CA, **SỐ LƯỢNG: 30 bộ**

**NỘI QUY  
PHÒNG CHÁY, CHỮA CHÁY VÀ CỨU NẠN, CỨU HỘ KHU VỰC  
NHÀ NGHỈ CA**

*(Ban hành kèm theo Quyết định số 488/QĐ-TTĐTĐTB2 ngày 02/4/2026)*

*Để bảo vệ tính mạng, sức khỏe con người, bảo vệ tài sản của Nhà nước, tổ chức và cá nhân, bảo vệ an ninh, trật tự và an toàn khu vực Nhà nghỉ ca,*

Yêu cầu tất cả mọi người khi vào khu vực nhà nghỉ ca phải nghiêm chỉnh chấp hành các quy định sau:

**Điều 1.** Phòng cháy và chữa cháy là trách nhiệm của tất cả mọi người sống, sinh hoạt và nghỉ ngơi trong khu nhà nghỉ ca của cơ sở.

**Điều 2.** Phải hết sức thận trọng trong việc dùng lửa, nguồn nhiệt, các chất dễ cháy... Khi cần tiến hành các công việc dễ phát sinh ra tia lửa như hàn, mài, cắt kim loại ... phải tiến hành xa các vật liệu dễ cháy hoặc nơi có Bảng cấm lửa. Khi tiến hành phải có biện pháp che chắn thích hợp ; bố trí phương tiện chữa cháy tại nơi thi công đề sẵn sàng chữa cháy; phải có người giám sát an toàn đến khi hoàn tất công việc.

**Điều 3.** Tuân thủ nghiêm ngặt các quy định về kỹ thuật an toàn trong sử dụng điện. Cấm: câu, mắc sử dụng điện tùy tiện; sử dụng cầu chì không đúng chủng loại, công suất hoặc không có nắp đậy; dùng dây điện không có phích cắm để cắm trực tiếp vào ổ cắm; sử dụng thiết bị điện quá công suất quy định; để các vật dễ cháy gần cầu chì, bóng đèn, bảng điện...

**Điều 4.** Các thiết bị, vật liệu, đồ dùng, tài sản, phương tiện... để trong khu nhà nghỉ ca phải được sắp xếp theo nguyên tắc: Gọn gàng, ngăn nắp, bảo đảm không cản trở lối đi, thuận tiện cho việc chữa cháy, sơ tán người, tài sản, phương tiện, thiết bị khi xảy ra cháy. Cấm xếp các thiết bị, phương tiện, vật, chất dễ cháy gần bóng đèn, bảng điện, bếp đun nấu...

**Điều 5.** Hết giờ làm việc trước khi ra về phải kiểm tra kỹ tình trạng an toàn phòng cháy nơi mình phụ trách và tắt hết các thiết bị tiêu thụ điện như đèn, quạt, máy vi tính ... ngoại trừ các thiết bị đã được chấp thuận của Thủ trưởng Đơn vị bằng văn bản.

**Điều 6.** Phương tiện chữa cháy phải được kiểm tra đúng định kỳ theo đúng số lượng, vị trí thiết kế, thẩm duyệt (nếu có) và bố trí tại nơi dễ thấy, dễ lấy sử dụng. Trên lối đi, nhất là lối thoát hiểm không được để các chướng ngại vật; các ổ khoá, cửa thoát hiểm phải được tra dầu mỡ định kỳ đảm bảo đóng mở nhẹ nhàng, dễ dàng. Mọi bất thường trong hoạt động PCCC phải được thống kê, báo cáo kịp thời. Các phương tiện, thiết bị PCCC bị hư hỏng phải được xử lý trong thời gian sớm nhất. Nghiêm cấm sử dụng phương tiện, thiết bị PCCC vào mục đích khác.

**Điều 7.** Các bước xử lý khi có cháy, nổ:

1. Báo động: Hô to, bấm chuông báo động, đánh kèng ...
2. Cắt điện: Cầu dao, cầu chì, aptomat ...
3. Sử dụng phương tiện chữa cháy tại chỗ để dập lửa,
4. Gọi Cảnh sát PCCC, số điện thoại 114,
5. Tổ chức hướng dẫn thoát nạn, cấp cứu nạn nhân.

**TRƯỞNG TRUYỀN TẢI ĐIỆN**  
(đã ký)

## **PHỤ LỤC 3 - NỘI DUNG TIÊU LỆNH PCCC**

- KT: (400 x 600 mm), chữ vàng, nền đỏ, SL: 101 bộ

Nội dung bảng tiêu lệnh:

1. Báo động: Hô to, chuông báo động, đánh kèng ...
  2. Cắt điện: Máy cắt, dao cách ly, aptomat, đóng tiếp địa ...
  3. Phổ biến, khoan vùng rõ phạm vi chữa cháy, giám sát an toàn điện
  4. Sử dụng phương tiện chữa cháy tại chỗ để dập lửa: giàn phun sương, lăng vòi, bình chữa cháy ...
  5. Gọi 114
  6. Tổ chức hướng dẫn thoát nạn, cấp cứu nạn nhân
- \* Các nội dung 1, 5, 6 có thể triển khai đồng thời.  
\* Nội dung 2, 3, 4 bắt buộc phải thực hiện theo trình tự.

Hình ảnh minh họa:

