

## Phần 2. YÊU CẦU VỀ KỸ THUẬT

### Chương V. YÊU CẦU VỀ KỸ THUẬT

#### I. Giới thiệu về gói thầu

##### 1.1 Phạm vi công việc của gói thầu.

**\* Hạng mục: Sửa chữa đường dây 22kV lộ 473E8.24 từ cột 14 đến TBA Deashin; lộ 471E8.5 từ cột 64 đến cột 93; các nhánh Iqlink lộ 473E8.5; nhánh Đáp Khê, Phao Tân lộ 475E8.4; nhánh Thủ Chính, Trụ Thượng lộ 471E8.27; nhánh Xóm Vàng, Cầu Dòng Đông lộ 471E8.27; nhánh Viglacera, Tiên Sơn 2 lộ 472E8.5; nhánh Trường Lái Xe, Trúc Cương 1 lộ 476E8.5 và ĐZ35kV các nhánh Bến Tắm 1, Lộc Đa, Phục Thiện 2, Hoàng Gián Cũ, D6 lộ 371E8.5; nhánh Hồ Nẻo lộ 375E8.5 - Đội QLĐLKV Chí Linh;**

- Thay thế 12.081 m cáp AC70/11, 19.698 m cáp AC 50/8 các phụ kiện đi kèm.....

**\* Hạng mục: Sửa chữa đường dây 0,4kV sau các TBA Thôn Bến 1, Thôn Bến 2, Thôn Bến 3, Thanh Tân 1, An Mô 1 – Đội QLĐLKV Chí Linh.**

- Thay thế thay thế 95 cột BTLT các loại, 9640 m cáp vặn xoắn các loại và các phụ kiện đi kèm.....

**\* Hạng mục: Sửa chữa đường dây 0,4kV sau các TBA Nhân Huệ 1, Nhân Huệ 2, Nhân Huệ 3 - Đội QLĐLKV Chí Linh.**

- Thay thế thay thế 33 cột BTLT các loại, 6217 m cáp vặn xoắn các loại và các phụ kiện đi kèm.....

(Khối lượng công việc cụ thể trong bảng tiên lượng mời thầu phần xây lắp của gói thầu).

1.2. Yêu cầu trình bày hồ sơ dự thầu: Hồ sơ dự thầu phải được tách từng file rồi nén lại trước khi upload lên hệ thống đấu thầu điện tử. Hồ sơ dự thầu gồm các file chính sau:

- Giới thiệu về năng lực nhà thầu.
- Hồ sơ tài chính ( bao gồm báo cáo tài chính của nhà thầu, cam kết cung cấp tín dụng thực hiện gói thầu, bảo lãnh dự thầu, văn bản ủy quyền ký bảo lãnh dự thầu (nếu có))
- Hợp đồng tương tự và các tài liệu chứng minh hợp đồng đã hoàn thành.
- Nhân sự.
- Máy thi công.
- Biện pháp thi công.
- Cam kết thông số kỹ thuật; cam kết bảo hành.
- Tài liệu kỹ thuật đối với từng loại vật tư thiết bị theo yêu cầu của gói thầu. (ví dụ: Chứng chỉ ISO, tài liệu chứng minh năng lực của nhà sản xuất, xác nhận vận hành thành công, test sản phẩm...).

#### 2. Thời hạn hoàn thành.

- Thời hạn hoàn thành: **120 ngày** kể từ ngày khởi công công trình.

## **II. Yêu cầu về tiến độ thực hiện**

Nêu yêu cầu về thời gian từ khi khởi công đến khi hoàn thành hợp đồng: **120 ngày** kể từ ngày khởi công công trình.

- Giá dự thầu của nhà thầu phải bao gồm toàn bộ các khoản thuế, chi phí dự phòng 5%, phí, lệ phí (nếu có). Áp dụng thuế suất 8%.

## **III. Yêu cầu về kỹ thuật/chỉ dẫn kỹ thuật**

### **1. Quy trình, quy phạm áp dụng cho việc thi công, nghiệm thu công trình.**

- Luật Xây dựng số: 50/2014/QH13 ngày 18/06/2014 và luật số 62/2020/QH14 ngày 17/6/2020 về việc sửa đổi bổ sung một số điều của luật xây dựng.

- Nghị định số: 06/2021/NĐ-CP ngày 26/01/2021 của Chính phủ quy định chi tiết một số nội dung về Quản lý chất lượng thi công xây dựng và và bảo trì công trình xây dựng.

- TCVN 9358-2012: Lắp đặt hệ thống nối đất thiết bị cho các công trình công nghiệp.

- 11 TCN 19-2006 và 21-2006: Quy phạm trang bị điện.

- TCVN 4447-2012: Công tác đất - Quy phạm thi công và nghiệm thu.

- TCVN 4453-1995: Kết cấu bê tông và bê tông cốt thép - Quy phạm thi công và nghiệm thu.

- Quyết định số 16/2006/QĐ-BCN ngày 11 tháng 7 năm 2006 của Bộ công nghiệp về việc ban hành Quy phạm trang bị điện 11 TCN-18-2006, 11 TCN-19-2006, 11 TCN-20-2006 và 11 TCN-21-2006.

- Nghị định số 14/2014/NĐ-CP ngày 26/02/2014 Quy định chi tiết thi hành luật điện lực về an toàn điện và theo các quy định hiện hành.

- Nghị định số 41/2007/NĐ-CP ngày 22/03/2017 của Chính Phủ về việc xây dựng ngầm đô thị;

- TCXDVN-371 (2006) về nghiệm thu chất lượng công trình xây dựng; TCVN 5951-1995: Hướng dẫn xây dựng sổ tay chất lượng.

- TCVN 4055-1985: Tổ chức thi công.

- TCVN 4252- 1988: Quy trình lập thiết kế tổ chức xây dựng và thiết kế thi công. Quy phạm thi công và nghiệm thu.

- Các quy chuẩn, tiêu chuẩn khác có liên quan.

### **Các tiêu chuẩn áp dụng và yêu cầu chung :**

1	Thép cốt bê tông cán nóng	TCVN 1651-2008
2	Thép cacbon cán nóng dùng trong xây dựng	TCVN 5709-2009
3	Xi măng poóclăng	TCVN 6260-2009
4	Cốt liệu cho bê tông và vữa - yêu cầu kỹ thuật	TCVN 7570-2006
5	Phụ gia hóa học cho bê tông	TCXD 8827:2012

7	Nước cho bê tông và vữa - yêu cầu kỹ thuật	TCVN 4506-2012
8	Gạch đặc không nung	TCVN: 6477:2016
9	Kim loại - Phương pháp thử kéo	TCVN 197-1-2014
10	Kim loại - Phương pháp thử uốn	TCVN 198-2008
11	Xi măng. Phương pháp lấy mẫu và chuẩn bị mẫu thử	TCVN 4787-2009
12	Cốt liệu cho bê tông và vữa – phương pháp thử	TCVN 7572:2006
14	Bê tông nặng. Lấy mẫu, chế tạo và bảo dưỡng mẫu thử	TCVN 3105-1993
15	Và các quy chuẩn, tiêu chuẩn, quy phạm hiện hành khác có liên quan.	

## 2. Yêu cầu về tổ chức kỹ thuật thi công, giám sát:

### Các yêu cầu chung:

Thi công các hạng mục công trình theo qui định trong phương án và khối lượng mời thầu tham khảo.

Đảm bảo nguồn điện, nước thi công và không làm ảnh hưởng đến môi trường xung quanh.

Nhà thầu hoàn toàn chịu trách nhiệm về mọi biện pháp an toàn và tai nạn lao động xảy ra (nếu có) trong giai đoạn chuẩn bị và thi công cho đến khi công trình được nghiệm thu bàn giao.

Nhà thầu phải đảm bảo sự điều phối chung về tiến độ của các hạng mục trong công trình để đảm bảo hoàn thành đúng tiến độ theo hợp đồng đã ký với Bên A. Thông báo kịp thời cho Bên A những vướng mắc phát sinh để cùng giải quyết.

Nhà thầu có trách nhiệm xin phép các lối ra vào công trường tạm v.v... và giữ gìn đường đi lối lại luôn luôn an toàn và sạch sẽ.

Căn cứ theo phương án, nhà thầu tự xác định mốc giới và phạm vi xây dựng cho từng hạng mục công trình.

Nhà thầu phải xác định vị trí, cao độ của các chi tiết xây lắp theo hồ sơ thiết kế, và phải chịu trách nhiệm về độ chính xác của các công việc này.

Nhà thầu phải cung cấp thiết bị, nhân lực và vật liệu cần thiết để Bên A có thể kiểm tra đột xuất mọi công việc có liên quan đến khối lượng, chất lượng công tác xây lắp theo thiết kế mà không được đòi hỏi bất kỳ một chi phí phát sinh nào.

Cung cấp các vật tư thiết bị đường dây đáp ứng các yêu cầu kỹ thuật của hồ sơ thiết kế, có nguồn gốc rõ ràng đến chân công trình.

Nhận tim mốc, mặt bằng thi công theo thiết kế.

Thực hiện cung cấp vật tư, thiết bị đảm bảo yêu cầu thiết kế và cam kết kỹ thuật của E-HSDT.

Các phần đền bù liên quan đến tổ chức thi công của Nhà thầu do Nhà thầu tổ chức thực hiện theo quy định hiện hành, Nhà thầu phải chịu toàn bộ phần chi phí này.

Đảm bảo an toàn cho người và thiết bị trong quá trình thi công, thực hiện bảo vệ môi trường và đảm bảo an ninh phòng chống cháy nổ theo các quy định hiện hành.

**a. Kho chứa và bảo quản vật tư vật liệu của công trình**

Là các loại kho bãi do Nhà thầu tự làm và chịu kinh phí tại công trường để bảo quản vật tư thiết bị, vật liệu do Bên A hoặc Nhà thầu cấp cho dự án. Các kho bãi này phải được xây dựng với chi phí do Nhà Thầu chịu và phải được Bên A đồng ý trước khi đưa vào sử dụng.

Nhà thầu phải tính toán tổng khối lượng vật tư A và B cấp (ví dụ: cột thép, dây dẫn, xi măng, thép, ...) và căn cứ vào tiến độ yêu cầu của dự án để đưa ra kết cấu và diện tích kho cho hợp lý – Phần này yêu cầu phải nêu rõ trong Biện pháp thi công của Nhà thầu.

**b. Các công trình tạm**

Lán trại tạm: Nhà thầu tự làm hoặc đi thuê và chịu kinh phí để phục vụ cán bộ, công nhân của Nhà thầu trong quá trình xây lắp.

Đường tạm thi công: Nhà thầu tự làm và chịu kinh phí để phục vụ cho quá trình thi công xây lắp và vận chuyển.

Sau khi hoàn thành các công tác xây lắp, Nhà Thầu phải tháo dỡ tất cả các công trình tạm và hoàn trả lại nguyên trạng mặt bằng.

**c. Điện, nước phục vụ thi công công trình**

Điện thi công: Nhà thầu tự lo, đảm bảo an toàn và liên tục trong suốt quá trình thi công.

Nước thi công: Nhà thầu tự lo và đảm bảo số lượng cũng như chất lượng trong suốt quá trình thi công.

**d. Công tác an toàn lao động và vệ sinh môi trường**

An toàn lao động

Nhà thầu phải tuân thủ các quy định về an toàn lao động cho người và thiết bị đối với từng nội dung công việc trong suốt quá trình xây lắp.

Nhà thầu phải chịu trách nhiệm đối với bất kỳ tai nạn và hư hỏng nào xảy ra trên công trường do không đảm bảo an toàn lao động gây ra.

Cán bộ chủ chốt đề xuất tham gia công trình phải có đủ thẻ an toàn theo quy định hiện hành.

Vệ sinh môi trường

Trong suốt quá trình thi công Nhà thầu phải có biện pháp đảm bảo toàn bộ công trường luôn sạch sẽ, gọn gàng. Các loại phế thải (bao gồm đất thừa, rác thải, ...) phải được xử lý hoặc thu gom vào nơi quy định. Nhà thầu phải tự thỏa thuận với địa phương về vị trí đổ và chịu toàn bộ kinh phí vận chuyển các phế thải đến nơi quy định.

Sau khi thi công xong Nhà thầu phải chuyển toàn bộ vật tư, vật liệu thừa, trang thiết bị ... của Nhà thầu ra khỏi công trình hoàn trả mặt bằng để nghiệm thu, bàn giao.

**3. Yêu cầu kỹ thuật và tiêu chuẩn kỹ thuật thiết bị, vật tư.**

**3.1. Mô tả kỹ thuật cách điện gồm, cách điện polymer 22kv, 35kv, ty sứ**

**A. Yêu cầu chung về thử nghiệm mẫu đối với cách điện gốm, cách điện Polymer 22kV, 35kV.**

**1. Quy định về lấy mẫu.**

Các mẫu thử sẽ được bên mua lựa chọn ngẫu nhiên với số lượng lấy mẫu theo bảng dưới đây và được thí nghiệm tại NPCETC.

- Số lượng lấy mẫu :

Số lượng mỗi chủng loại cách điện	Đơn vị tính	Số lượng lấy mẫu	Ghi chú
Dưới 100	Không yêu cầu lấy mẫu		
Từ 100 đến 300	- Đối với cách điện đứng, cách điện polymer tính theo cái - Đối với cách điện chuỗi tính theo bát	3(5)	Cách điện đứng, polymer lấy 3 cái. Cách điện chuỗi lấy 5 bát
Từ trên 300 đến 2000		7	
Từ trên 2000 đến 5000		12	
Từ trên 5000 đến 10.000		18	
Trên 10.000		24	

Các mẫu được thử nghiệm điển hình các hạng mục bắt buộc sau đây:

Vật liệu cách điện	Thủy tinh	Sứ gốm	Polymer
- Kiểm tra khuyết tật bề mặt	X	X	X
- Đo chiều dài dòng rò	X	X	X
- Thử nghiệm điện áp chịu xung sét	X	X	X
- Thử nghiệm điện áp đánh thủng	X	X	X
- Thử nghiệm phóng điện khô	X	X	X
- Thử nghiệm phóng điện ướt	X	X	X
- Thử nghiệm sốc nhiệt	X		
- Đo chiều dày lớp mạ của phần kim loại, phụ kiện mạ	X	X	X

Ghi chú:

- Các mẫu thử nghiệm đạt tiêu chuẩn sẽ chỉ lưu tại NPCETC mỗi chủng loại 01 mẫu duy nhất. Số còn lại hoàn trả cho đơn vị mua sắm sau khi dán tem thử nghiệm để

tiếp tục sử dụng cho dự án, hoặc để lưu trữ, đối chiếu với sản phẩm lắp đặt thực tế trên lưới.

- Sau khi lấy mẫu và niêm phong đúng theo quy định, có thể tiến hành việc vận chuyển và giao nhận tạm thời đến kho/công trình của Công ty Điện lực Hải Phòng. Việc giao nhận chính thức, bóc gỡ niêm phong, bàn giao cho đơn vị thi công chỉ được tiến hành sau khi có thông báo thí nghiệm đạt yêu cầu của đơn vị thí nghiệm (ETC).

- Trường hợp thí nghiệm không đạt yêu cầu thì toàn bộ hàng hóa chủng loại đó phải được nhà cấp hàng thay thế và các bên tiến hành lấy mẫu thử nghiệm xác suất lại từ đầu đối với mặt hàng thay thế. Đối với nhà thầu thiếu năng lực hoặc chây ì trong việc thay thế hàng hóa kém chất lượng, có thể xem xét hủy bỏ hợp đồng theo quy định.

- Toàn bộ khối lượng được lấy mẫu thử nghiệm cũng như chi phí thử nghiệm phục vụ nghiệm thu bàn giao do Nhà thầu chịu và đã bao gồm trong giá dự thầu của Nhà thầu.

## **2. Quy định về thử nghiệm lặp lại và xử lý khi thử nghiệm không đạt:**

### **2.1. Quy ước về thử nghiệm lặp lại:**

- Trong quá trình thử nghiệm mẫu điển hình một số chủng loại VTTB, khi gặp trường hợp có duy nhất một hạng mục thử nghiệm không đạt (trên một mẫu duy nhất), cho phép chủ đầu tư và đơn vị thử nghiệm lựa chọn xác suất thêm 02 mẫu khác cùng lô hàng đã tập kết ban đầu, để tiến hành lại hạng mục thử nghiệm không đạt đó. (1) Trường hợp vẫn có mẫu không đạt hạng mục này thì lập biên bản thử nghiệm kết luận hạng mục thử nghiệm VTTB này không đạt tiêu chuẩn; (2) Trường hợp cả hai mẫu thử nghiệm lặp lại đều đạt thì có thể kết luận hạng mục thử nghiệm này đạt tiêu chuẩn, tuy nhiên vẫn phải đổi trả sản phẩm có hạng mục không đạt ban đầu. Sản phẩm đổi trả phải được thử nghiệm đầy đủ các hạng mục theo quy định.

(Chi tiết áp dụng quy ước thử nghiệm lặp lại xem tại điểm 3.2.2 dưới đây)

- Trường hợp một mẫu VTTB lựa chọn xác suất có hơn một hạng mục thử nghiệm không đạt, hoặc có từ hai mẫu trở lên đều có hạng mục không đạt, thì không được áp dụng quy ước này mà phải kết luận không đạt tiêu chuẩn.

### **2.2. Chủng loại VTTB áp dụng thử nghiệm lặp lại và định hướng xử lý khi có kết quả thử nghiệm không đạt:**

STT	Chủng loại VTTB	Hạng mục thử nghiệm	Thử nghiệm lặp lại	Xử lý khi kết quả cuối cùng không đạt	Thử nghiệm VTTB thay thế
(1)	(2)	(3)	(4)	(5)	(6)
1	Cách điện	Các hạng mục quy định	Áp dụng	Trả lại chủng loại sản phẩm có mẫu thử không đạt	Lấy mẫu xác suất thí nghiệm lại chủng loại thay thế

*Lưu ý:* Khi có kết quả thử nghiệm mẫu VTTB không đạt, chỉ cho phép nhà thầu cung cấp đổi trả lại một lần. Mọi chi phí thử nghiệm VTTB cấp lại (như cột 6 tại bảng trên) và các phát sinh khác do nhà thầu chịu trách nhiệm. Trường hợp lô VTTB cấp lại vẫn có hạng mục thử nghiệm không đạt sẽ không được áp dụng bước thử nghiệm lặp lại, đồng thời tiến hành các thủ tục hủy bỏ hợp đồng theo quy định

## **B. Cách điện đứng bằng gốm 22kV, 35kV:**

### **I. Yêu cầu chung.**

- Tiêu chuẩn chế tạo và thử nghiệm: Theo tiêu chuẩn IEC 60383:1993, TCVN 7998:2009 (TCVN 4759:1993) hoặc các tiêu chuẩn hiện hành tương đương.

#### **- Nhà thầu cấp kèm theo hồ sơ dự thầu:**

+ Các bản thử nghiệm điển hình được thực hiện bởi một đơn vị thí nghiệm độc lập có đủ năng lực (Quatest, Công ty TNHH MTV thí nghiệm điện miền Bắc,...) và catalogue của chủng loại sứ chào thầu.

+ Giấy chứng nhận phù hợp tiêu chuẩn ISO 9001 (hoặc tương đương) về hệ thống quản lý chất lượng của nhà sản xuất cho lĩnh vực sản xuất hàng hóa dự thầu.

- Nhà sản xuất phải có kinh nghiệm về sản xuất cách điện, phụ kiện ít nhất 03 năm.

- Khi bàn giao hàng hoá các lô sứ phải có đủ các thử nghiệm xuất xưởng (Routine test), thử nghiệm mẫu (sample test) cho lô sản phẩm phù hợp với các tiêu chuẩn IEC 60383:1993, TCVN 7998:2009 (TCVN 4759:1993) hoặc các tiêu chuẩn hiện hành tương đương.

### **1. Yêu cầu về chế tạo.**

a. Cách điện đỡ là loại Line Post/Pin Post không có ty ngầm trong lòng cách điện.

b. Chất lượng bề mặt sứ cách điện (Theo TCVN 7998-1, IEC 60383-1):

- Bề mặt cách điện trừ những chỗ để gắn chân kim loại phải được phủ một lớp men đều, mặt men phải láng bóng, không có vết gợn rõ rệt, vết men không được nứt, nhẵn.

- Sứ cách điện không được có vết rạn nứt, sứt, rỗ và có hiện tượng nung sống.

- Các khuyết tật được phép có trên bề mặt sứ cách điện phải phù hợp với các quy định sau:

+ Khuyết tật trên lớp men là các điểm không có men, vết nứt, kể cả trong lớp men, vết lõm.

+ Tổng diện tích của khiếm khuyết trên mỗi cách điện không được vượt quá:  $100+(DxF)/2000$  mm<sup>2</sup>. Diện tích của mỗi khiếm khuyết không được vượt quá:  $50+(DxF)/20000$  mm<sup>2</sup>. Trong đó: D là đường kính lớn nhất của cách điện (mm), F là chiều dài dòng rò (mm).

+ Không được có khiếm khuyết trên lớp tráng men của lõi loại cách điện dạng thanh dài lõi đặc.

+ Các dạng cách điện khác thì diện tích khiếm khuyết trên lõi không có lớp tráng men không được vượt quá 25 mm<sup>2</sup>, những khiếm khuyết do vật lọt vào lớp men thì tổng diện tích không vượt quá 25 mm<sup>2</sup> và nhô ra bề mặt không quá 2mm. Tổng diện tích của các khiếm khuyết loại này được tính vào tổng diện tích khiếm khuyết trên lớp men của cách điện.

+ Những vết lõm rất nhỏ trên bề mặt cách điện có đường kính nhỏ hơn 1mm (ví dụ những hạt bụi nhỏ trong quá trình tráng men) thì không tính vào tổng diện tích khiếm khuyết trên lớp men của cách điện. Tuy nhiên, trên diện tích 50mm x 10 mm bất kỳ không được có quá 15 vết. Ngoài ra, tổng số vết lõm trên cách điện không được vượt quá:  $50+(DxF)/1500$ . Trong đó: D, F được xác định như trên.

c. Cách điện phải có các ký hiệu: Nhà sản xuất, năm sản xuất, lực phá hủy, mã hiệu cách điện trên bề mặt và không bị mờ trong quá trình sử dụng

d. Ty sứ là loại có thể tháo rời và được thiết kế phù hợp để lắp đặt trên cánh xà thép hình, lắp trên cột bê tông ly tâm hoặc cột sắt. Chiều dài phần chân ty sứ (phần cắm vào giá đỡ, xà thép v.v.) phải đảm bảo tính toán thiết kế. Các phụ kiện cho cách điện đứng phải đảm bảo khả năng chịu lực tương đương hoặc lớn hơn lực phá hủy của cách điện được quy định ở bảng thông số kỹ thuật.

e. Sứ đứng phải được thiết kế với chiều cao thích hợp sao cho sau khi lắp đặt hoàn thiện khoảng cách pha - đất trong điều kiện quá điện áp khí quyển tiêu chuẩn với các cấp điện áp được quy định trong các Quy chuẩn kỹ thuật điện hiện hành.

## **2. Yêu cầu về thí nghiệm:**

a. Yêu cầu về thí nghiệm xuất xưởng (Routine test):

Biên bản thí nghiệm xuất xưởng được thực hiện bởi nhà sản xuất hoặc đơn vị thử nghiệm độc lập trên mỗi sản phẩm sản xuất ra tại nhà sản xuất để chứng minh khả năng đáp ứng các yêu cầu kỹ thuật, bao gồm các hạng mục chính sau:

- Kiểm tra ngoại quan (Routine visual inspection).
- Thí nghiệm độ bền cơ (Routine mechanical test).
- Thí nghiệm điện (Routine electrical test) (only on class B insulators of ceramic material or annealed glass).

b. Yêu cầu về thí nghiệm điển hình (Type test):

Biên bản thí nghiệm điển hình được thực hiện bởi đơn vị thử nghiệm độc lập đạt chứng chỉ ISO/IEC 17025 để chứng minh khả năng đáp ứng các yêu cầu kỹ thuật, bao gồm các hạng mục chính sau:

- Kiểm tra kích thước của cách điện (Verification of the dimensions).
- Thí nghiệm lực phá hủy cơ học khi uốn (Mechanical failing load test).

- Thí nghiệm tính năng nhiệt - cơ (Thermal-mechanical performance test) theo TCVN 7998-1.

- Thí nghiệm điện áp chịu đựng xung sét (Lightning impulse voltage tests).

- Thí nghiệm chịu đựng điện áp ở tần số nguồn ở trạng thái ướt (Wet power frequency voltage tests).

c. Yêu cầu về thí nghiệm mẫu (Sample test): Thực hiện theo mục "A. Yêu cầu chung về thử nghiệm mẫu đối với cách điện gốm, cách điện Polymer 22kV, 35kV".

## II. Bảng thông số kỹ thuật cách điện đứng bằng gốm 22kV.

STT	Hạng mục	Đơn vị	Yêu cầu
1	Nhà sản xuất		Nêu rõ
2	Nước sản xuất		Nêu rõ
3	Mã hiệu		Nêu rõ
4	Tiêu chuẩn áp dụng		TCVN 7998-1, IEC 60383-1 hoặc tương đương
5	Điện áp làm việc cực đại	kVrms	$\geq 24$
6	Chiều dài đường rò trên bề mặt tối thiểu	mm/kV	$\geq 25$
7	Lực phá hủy cơ học của cách điện khi chịu uốn	kN	$\geq 12,5$
8	Điện áp chịu đựng tần số 50Hz/ 1 phút ở trạng thái khô	kVrms	$\geq 85$
9	Điện áp chịu đựng tần số 50Hz/10 giây ở trạng thái ướt	kVrms	$\geq 65$
10	Điện áp chịu đựng xung sét 1,2/50 $\mu$ s	kVpeak	$\geq 150$
11	Bán kính cong của cổ cách điện đỡ	mm	Nêu rõ
12	Bán kính cong rãnh đặt dây trên đỉnh sứ	mm	Nêu rõ
13	Số tán sứ		$\geq 3$
14	Điều kiện lắp đặt, môi trường làm việc		Ngoài trời, nhiệt đới hóa
15	Bản vẽ và tài liệu kỹ thuật		Có

## III. Bảng thông số kỹ thuật cách điện đứng bằng gốm 35kV.

STT	Hạng mục	Đơn vị	Yêu cầu
1	Nhà sản xuất		Nêu rõ
2	Nước sản xuất		Nêu rõ
3	Mã hiệu		Nêu rõ
4	Tiêu chuẩn áp dụng		TCVN 7998-1, IEC 60383-1 hoặc tương đương
5	Điện áp làm việc cực đại	kVrms	$\geq 38,5$

STT	Hạng mục	Đơn vị	Yêu cầu
6	Chiều dài đường rò trên bề mặt tối thiểu	mm/kV	$\geq 25$
7	Lực phá hủy cơ học của cách điện khi chịu uốn	kN	$\geq 12,5$
8	Điện áp chịu đựng tần số 50Hz/ 1 phút ở trạng thái khô	kVrms	$\geq 110$
9	Điện áp chịu đựng tần số 50Hz/1 phút ở trạng thái ướt	kVrms	$\geq 85$
10	Điện áp đánh thủng	kV	$\geq 200$
11	Điện áp chịu đựng xung sét 1,2/50 $\mu$ s	kVpeak	$\geq 200$
12	Bán kính cong của cổ cách điện đỡ	mm	Nêu rõ
13	Bán kính cong rãnh đặt dây trên đỉnh sứ	mm	Nêu rõ
14	Điều kiện lắp đặt, môi trường làm việc		Ngoài trời, nhiệt đới hóa
15	Bản vẽ và tài liệu kỹ thuật		Có

#### IV. Ty sứ cho cách điện đứng bằng gốm 22kV, 35kV.

##### 1. Yêu cầu chung

###### - Nhà thầu cấp kèm theo hồ sơ dự thầu:

+ Các bản thử nghiệm điển hình được thực hiện bởi một đơn vị thí nghiệm độc lập có đủ năng lực (Quatest, Công ty TNHH MTV thí nghiệm điện miền Bắc,...) và cataloge của chủng loại ty sứ chào thầu.

+ Giấy chứng nhận phù hợp tiêu chuẩn ISO 9001 về hệ thống quản lý chất lượng của nhà sản xuất cho lĩnh vực sản xuất hàng hóa dự thầu.

- Khi bàn giao hàng hoá các lô ty sứ phải có đủ các thử nghiệm xuất xưởng (Routine test).

- Ty sứ kèm bulông, đai ốc, vòng đệm phải được mạ kẽm nhúng nóng theo tiêu chuẩn TCVN 5408:2007 và các tiêu chuẩn tương đương hiện hành về mạ kẽm nhúng nóng với bề dày tối thiểu là 85 $\mu$ m.

##### 2. Thông số kỹ thuật ty sứ dùng cho cách điện gốm đứng 22kV, 35kV loại linepost.

- Chiều dài ty đoạn gắn vào xà: 140-150 mm.

- Các phụ kiện đi kèm ty sứ gồm: 2 êcu, 1 đệm phẳng và 1 đệm vênh, phải được mạ kẽm nhúng nóng để chống rỉ, bề dày lớp mạ không được nhỏ hơn 80 $\mu$ m.

- Đường kính tại phần ren ty sứ: M20 (áp dụng cả ty sứ 22kV và 35kV).

- Chiều dài phần ren ty sứ:  $\geq 100$ mm

#### V. Cách điện U120B.

##### I. Yêu cầu chung

- Cách điện được chế tạo theo tiêu chuẩn TCVN 7998-2, IEC 60305, IEC 60471, IEC 60120, IEC 60383-2, IEC 60383-1 hoặc các tiêu chuẩn tương đương.

**- Nhà thầu cung cấp kèm theo hồ sơ dự thầu:**

+ Các biên bản thử nghiệm điển hình thực hiện bởi một đơn vị thí nghiệm độc lập có đủ năng lực (Quatest, Công ty TNHH MTV thí nghiệm điện miền Bắc,...) và catalogue của hàng hóa chào thầu.

+ Giấy chứng nhận phù hợp tiêu chuẩn ISO 9001 về hệ thống quản lý chất lượng của nhà sản xuất cho lĩnh vực sản xuất hàng hóa chào thầu.

- Khi bàn giao hàng hoá các lô sứ phải có đủ các thử nghiệm xuất xưởng (Routine test), thử nghiệm mẫu (sample test) cho lô sản phẩm phù hợp với các tiêu chuẩn TCVN 7998-2, IEC 60305, IEC 60471, IEC 60120, IEC 60383-2, IEC 60383-1 hoặc các tiêu chuẩn hiện hành tương đương.

- Cách điện phải mới nguyên 100%, không có khiếm khuyết, có chứng nhận nguồn gốc xuất xứ hàng hóa (CO) rõ ràng, hợp pháp và có chứng nhận chất lượng hàng hóa, kèm theo các tài liệu liên quan để chứng minh hàng hoá được cung cấp phù hợp với yêu cầu của thiết kế và quy định trong hợp đồng đã ký kết.

- Cách điện đường dây phải đáp ứng được độ bền đối với các điều kiện về khí hậu và môi trường tại Việt Nam: được nhiệt đới hóa, phù hợp với điều kiện môi trường lắp đặt vận hành.

## **II. Yêu cầu kỹ thuật**

a. Vật liệu chế tạo: Thủy tinh cường lực (hoặc thủy tinh cường lực an toàn).

b. Chất lượng bề mặt cách điện treo: Bề mặt cách điện treo không được có các khuyết tật như các nếp nhăn rõ rệt, các tạp chất lạ, bọt hờ, vết rạn, nứt, rỗ và vỡ.

c. Phụ kiện chuỗi cách điện:

- Các phụ kiện, chi tiết bằng thép đi kèm theo cách điện treo phải được mạ kẽm nhúng nóng, chiều dày lớp mạ không được nhỏ hơn 85µm. Các chi tiết và phụ kiện đi kèm phải chế tạo đảm bảo phù hợp với lực phá hủy cơ học của cách điện.

- Mỗi chuỗi cách điện bao gồm một số bát cách điện và đầy đủ phụ kiện để lắp đặt hoàn chỉnh như móc treo chữ U, bu lông chữ U, vòng treo, mắt nối, khóa néo, khóa đỡ v.v.

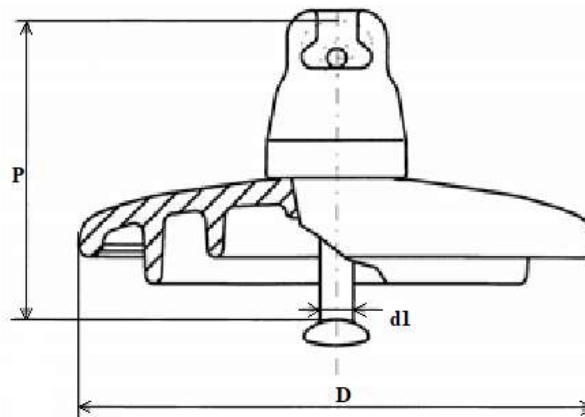
- Mỗi phụ kiện của chuỗi cách điện phải được đánh dấu tên, chữ viết tắt hoặc dấu thương hiệu của nhà sản xuất, năm sản xuất. Đối với các bát cách điện còn phải đánh dấu thêm kích thước và cường độ chịu lực cơ khí. Các đánh dấu này phải đảm bảo dễ đọc và không tẩy xóa được.

- Các phụ kiện phải đảm bảo móc nối hợp bộ với nhau, có thể tháo-lắp, thay thế dễ dàng; có đầy đủ các chi tiết như đai ốc, vòng đệm, chốt hãm v.v. để không bị tuột hoặc hư hại trong suốt quá trình sử dụng. Các phụ kiện của chuỗi cách điện phải đảm bảo khả năng chịu lực tương đương hoặc lớn hơn lực phá hủy của bát cách điện được quy định ở bảng thông số kỹ thuật.

- Các chốt bi, chốt ngang (như chốt ngang của khóa đỡ dây, khóa néo dây, mắt nối kép v.v.) phải làm bằng thép không gỉ, chịu mài mòn cao (mác thép CT45, S45C trở lên hoặc tương đương).

- Chuỗi cách điện phải có các vòng kềm chống ăn mòn khi đi qua các khu vực nhiễm bẩn, nhiễm mặn.

d. Các loại bát cách điện:



Hình 1: Bát sứ cách điện với khớp nối kiểu móc treo đầu tròn (Ball and Socket).

Bảng 1.1: Giá trị xác định của các đặc tính cơ khí và kích thước cho các phần tử chuỗi cách điện có khớp nối kiểu móc treo đầu tròn (Ball and Socket).

Ký hiệu	Tải trọng phá hủy cơ khí hoặc cơ điện	Đường kính danh định lớn nhất của phần cách điện	Khoảng cách danh định	Chiều dài dòng rò danh định nhỏ nhất	Khớp nối tiêu chuẩn theo IEC 120
	kN	D-mm	P-mm	mm	d1
U 70 BS	70	255	127	295	16
U 120 B	120	255	146	295	16

- Các loại bát cách điện trong Bảng 1.1 được ký hiệu như sau:

+ U: Cách điện treo, thủy tinh.

+ B hay C: Cách điện có khớp nối kiểu móc treo đầu tròn hoặc chốt bi.

+ S hay L: Loại bát cách điện ngắn hay dài.

+ Phần số: Chỉ tải trọng phá hủy cơ khí hay cơ điện (kN).

### II.1. Yêu cầu về thí nghiệm:

a. Yêu cầu về thí nghiệm xuất xưởng (Routine test): Biên bản thí nghiệm xuất xưởng được thực hiện bởi nhà sản xuất hoặc đơn vị thử nghiệm độc lập trên mỗi sản

phẩm sản xuất ra tại nhà sản xuất để chứng minh khả năng đáp ứng các yêu cầu kỹ thuật theo tiêu chuẩn TCVN 7998-1, IEC 60383-1 hoặc các tiêu chuẩn tương đương, bao gồm các hạng mục chính sau:

- Kiểm tra ngoại quan (Routine visual inspection).
- Thí nghiệm độ bền cơ (Routine mechanical test).
- Thí nghiệm điện (Routine electrical test) (only on class B insulators of ceramic material or annealed glass).

b. Yêu cầu về thí nghiệm điển hình (Type test): Biên bản thí nghiệm điển hình được thực hiện bởi đơn vị thử nghiệm độc lập đạt chứng chỉ ISO/IEC 17025 để chứng minh khả năng đáp ứng các yêu cầu kỹ thuật theo tiêu chuẩn TCVN 7998-2, TCVN 7998-1, IEC 60383-2, IEC 60383-1, IEC 60305 hoặc các tiêu chuẩn tương đương, bao gồm các hạng mục chính sau :

- Kiểm tra kích thước của cách điện (Verification of the dimensions).
- Thí nghiệm lực phá hủy cơ học khi uốn (Mechanical failing load test).
- Thí nghiệm tính năng nhiệt - cơ (Thermal-mechanical performance test).
- Thí nghiệm điện áp chịu đựng xung sét (Lightning impulse voltage tests).
- Thí nghiệm chịu đựng điện áp ở tần số nguồn ở trạng thái ướt (Wet power-frequency voltage tests).
- Thí nghiệm lực phá hủy cơ điện (Electro-mechanical failing load test) cho Ceramic material.

c. Yêu cầu về thí nghiệm mẫu (Sample test):

- Số lượng lấy mẫu :

Số lượng mỗi chủng loại cách điện	Đơn vị tính	Số lượng lấy mẫu	Ghi chú
Dưới 100	Không yêu cầu lấy mẫu		
Từ 100 đến 300	- Đối với cách điện đứng, cách điện polymer tính theo cái - Đối với cách điện chuỗi tính theo bát	3(5)	Cách điện đứng, polymer lấy 3 cái. Cách điện chuỗi lấy 5 bát
Từ trên 300 đến 2000		7	
Từ trên 2000 đến 5000		12	
Từ trên 5000 đến 10.000		18	

Trên 10.000		24	
-------------	--	----	--

Các mẫu được thử nghiệm điển hình các hạng mục bắt buộc sau đây:

<b>Vật liệu cách điện</b>	<b>Thủy tinh</b>	<b>Sứ gốm</b>	<b>Polymer</b>
- Kiểm tra khuyết tật bề mặt	x	x	x
- Đo chiều dài dòng rò	x	x	x
- Thử nghiệm điện áp chịu xung sét	x	x	x
- Thử nghiệm điện áp đánh thủng	x	x	x
- Thử nghiệm phóng điện khô	x	x	x
- Thử nghiệm phóng điện ướt	x	x	x
- Thử nghiệm sốc nhiệt	x		
- Đo chiều dày lớp mạ của phần kim loại, phụ kiện mạ	x	x	x

Ghi chú:

- Các mẫu thử nghiệm đạt tiêu chuẩn sẽ chỉ lưu tại NPCETC mỗi chủng loại 01 mẫu duy nhất. Số còn lại hoàn trả cho đơn vị mua sắm sau khi dán tem thử nghiệm để tiếp tục sử dụng cho dự án, hoặc để lưu trữ, đối chiếu với sản phẩm lắp đặt thực tế trên lưới.

- Sau khi lấy mẫu và niêm phong đúng theo quy định, có thể tiến hành việc vận chuyển và giao nhận tạm thời đến kho/công trình của Công ty Điện lực Hải Phòng. Việc giao nhận chính thức, bóc gỡ niêm phong, bàn giao cho đơn vị thi công chỉ được tiến hành sau khi có thông báo thí nghiệm đạt yêu cầu của đơn vị thí nghiệm (ETC).

- Trường hợp thí nghiệm không đạt yêu cầu thì toàn bộ hàng hóa chủng loại đó phải được nhà cấp hàng thay thế và các bên tiến hành lấy mẫu thử nghiệm xác suất lại từ đầu đối với mặt hàng thay thế. Đối với nhà thầu thiếu năng lực hoặc chây ì trong việc thay thế hàng hóa kém chất lượng, có thể xem xét hủy bỏ hợp đồng theo quy định.

- Toàn bộ khối lượng được lấy mẫu thử nghiệm cũng như chi phí thử nghiệm phục vụ nghiệm thu bàn giao do Nhà thầu chịu và đã bao gồm trong giá dự thầu của Nhà thầu.

## **II.2. Quy định về thử nghiệm lặp lại và xử lý khi thử nghiệm không đạt:**

### II.2.1. Quy ước về thử nghiệm lặp lại:

- Trong quá trình thử nghiệm mẫu điển hình một số chủng loại VTTB, khi gặp trường hợp có duy nhất một hạng mục thử nghiệm không đạt (trên một mẫu duy nhất), cho phép chủ đầu tư và đơn vị thử nghiệm lựa chọn xác suất thêm 02 mẫu khác cùng lô hàng đã tập kết ban đầu, để tiến hành lại hạng mục thử nghiệm không đạt đó. (1) Trường hợp vẫn có mẫu không đạt hạng mục này thì lập biên bản thử nghiệm kết luận hạng mục thử nghiệm VTTB này không đạt tiêu chuẩn; (2) Trường hợp cả hai mẫu thử nghiệm lặp lại đều đạt thì có thể kết luận hạng mục thử nghiệm này đạt tiêu chuẩn, tuy nhiên vẫn phải đổi trả sản phẩm có hạng mục không đạt ban đầu. Sản phẩm đổi trả phải được thử nghiệm đầy đủ các hạng mục theo quy định.

(Chi tiết áp dụng quy ước thử nghiệm lặp lại xem tại điểm 3.2.2 dưới đây)

- Trường hợp một mẫu VTTB lựa chọn xác suất có hơn một hạng mục thử nghiệm không đạt, hoặc có từ hai mẫu trở lên đều có hạng mục không đạt, thì không được áp dụng quy ước này mà phải kết luận không đạt tiêu chuẩn.

### II.2.2. Chủng loại VTTB áp dụng thử nghiệm lặp lại và định hướng xử lý khi có kết quả thử nghiệm không đạt:

STT	Chủng loại VTTB	Hạng mục thử nghiệm	Thử nghiệm lặp lại	Xử lý khi kết quả cuối cùng không đạt	Thử nghiệm VTTB thay thế
(1)	(2)	(3)	(4)	(5)	(6)
1	Cách điện	Các hạng mục quy định	Áp dụng	Trả lại chủng loại sản phẩm có mẫu thử không đạt	Lấy mẫu xác suất thí nghiệm lại chủng loại thay thế

*Lưu ý:* Khi có kết quả thử nghiệm mẫu VTTB không đạt, chỉ cho phép nhà thầu cung cấp đổi trả lại một lần. Mọi chi phí thử nghiệm VTTB cấp lại (như cột 6 tại bảng trên) và các phát sinh khác do nhà thầu chịu trách nhiệm. Trường hợp lô VTTB cấp lại vẫn có hạng mục thử nghiệm không đạt sẽ không được áp dụng bước thử nghiệm lặp lại, đồng thời tiến hành các thủ tục hủy bỏ hợp đồng theo quy định

### II.3. Bảng thông số kỹ thuật

#### b- Cách điện U-120B

TT	Hạng mục	Đơn vị	Yêu cầu
1	Nhà sản xuất/ sản xuất	Nước	Nêu cụ thể
2	Mã hiệu		Nêu cụ thể
3	Tiêu chuẩn áp dụng		TCVN 7998-2, IEC 60305, IEC 60471, IEC 60120, IEC 60383-2, IEC 60383-1

TT	Hạng mục	Đơn vị	Yêu cầu
			hoặc các tiêu chuẩn tương đương
4	Đặc tính của 01 bát cách điện		
4.1	Kiểu khớp nối		Khớp nối kiểu móc treo đầu tròn (Ball and Socket, IEC 60120)
4.2	Vật liệu cách điện		Thủy tinh cường lực (hoặc thủy tinh cường lực an toàn)
	Kích thước:		Theo thiết kế, phù hợp với bảng đặc tính kỹ thuật của cách điện (bảng 1.1)
	+ Chiều cao bát cách điện	mm	Nêu cụ thể
	+ Đường kính	mm	Nêu cụ thể
	+ Chiều dài dòng rò	mm	Nêu cụ thể
4.3	Độ bền điện:		
	Điện áp chịu đựng tần số nguồn 50 Hz, 1 phút (trạng thái khô)	kVrms	$\geq 70$
	Điện áp chịu đựng tần số nguồn 50 Hz, 1 phút (trạng thái ướt)	kVrms	$\geq 40$
	Điện áp chịu đựng xung sét	kVpeak	$\geq 100$
	Điện áp đánh thủng nhỏ nhất	kVrms	$\geq 120$
4.4	Độ bền cơ (tải trọng phá hủy):		Theo thiết kế, phù hợp với bảng đặc tính kỹ thuật của cách điện (bảng 1.1)
5	Các thành phần chính của 01 chuỗi cách điện		
5.1	Chuỗi cách điện đỡ:		Đáp ứng bản vẽ kèm theo HSMT
5.2	Chuỗi cách điện néo:		Đáp ứng bản vẽ kèm theo HSMT

### 3.2. Mô tả kỹ thuật cấp đồng bộ hạ thế các loại.

#### I. Yêu cầu chung.

- Tiêu chuẩn chế tạo và thử nghiệm: Theo tiêu chuẩn TCVN 5935:2013; 5936:1995, 5064:1994, 6612:2007 hoặc các tiêu chuẩn hiện hành tương đương.

- Nhà thầu cấp kèm theo hồ sơ dự thầu:

i) Các biên bản thử nghiệm điển hình của cáp đồng bọc được thực hiện bởi một đơn vị độc lập có đủ năng lực (Quatest, Công ty TNHH MTV thí nghiệm điện miền Bắc,...) và catalogue.

Biên bản thử nghiệm điển hình phải có tối thiểu các nội dung sau:

- + Thử nghiệm chiều dày lớp vỏ bọc.
- + Thử nghiệm chiều dày lớp cách điện.
- + Thử nghiệm độ bền điện áp tần số công nghiệp.
- + Thử nghiệm điện trở một chiều của ruột dẫn ở 20°C
- + Thử nghiệm đặc tính cơ của cách điện trước và sau lão hóa.

ii) Chứng chỉ quản lý chất lượng ISO 9001 (hoặc tương đương) đúng ngành nghề sản xuất dây, cáp điện của nhà sản xuất.

iii) Các biên bản thí nghiệm mẫu nguyên vật liệu để sản xuất.

iv) Danh mục các máy móc thiết bị phục vụ sản xuất dây và cáp điện của nhà sản xuất.

v) Danh mục các máy móc thiết bị thí nghiệm của nhà sản xuất.

vi) Nhà sản xuất phải có kinh nghiệm về sản xuất dây, cáp điện ít nhất 5 năm.

### **1. Quy định về lấy mẫu và thử nghiệm.**

Khối lượng hàng hóa phục vụ cho công tác lấy mẫu thử nghiệm phải liên với các ru lô do nhà thầu cung cấp, toàn bộ khối lượng được lấy mẫu thử nghiệm cũng như chi phí thử nghiệm phục vụ nghiệm thu bàn giao do Nhà thầu chịu và đã bao gồm trong giá dự thầu của Nhà thầu. Khối lượng mẫu thử nghiệm không thuộc phạm vi khối lượng cung cấp hàng hóa của gói thầu trên.

Tất cả các chủng loại dây và cáp điện được trải qua 3 bước kiểm tra, thử nghiệm sau đây:

#### **Bước 1: Thử nghiệm xuất xưởng:**

- Tất cả các dây dẫn, cáp điện đều được thử nghiệm xuất xưởng bởi nhà sản xuất tại nơi sản xuất. Các nội dung thử nghiệm xuất xưởng cho lô sản phẩm phù hợp với các tiêu chuẩn TCVN 5935:2013; 5936:1995, 5064:1994, 6612:2007 hoặc các tiêu chuẩn hiện hành tương đương. Đại diện Công ty Điện lực Hải Phòng được quyền chứng kiến thử nghiệm xuất xưởng.

#### **Bước 2: Thử nghiệm mẫu đối với hàng hóa trong hợp đồng:**

- Sau khi bên bán tập kết xong hàng hóa, Nhà thầu và các đơn vị có liên quan của Công ty Điện lực Hải Phòng sẽ thực hiện lấy mẫu dây dẫn. Sau khi kiểm tra và đối chiếu với cáp mẫu dự thầu (nếu có), nếu không có sự sai khác thì hai Bên sẽ mang mẫu dây dẫn thử nghiệm tại Công ty TNHH MTV thí nghiệm điện miền Bắc hoặc đơn vị do Công ty Điện lực Hải Phòng chỉ định và nhà thầu sẽ chịu toàn bộ chi phí cho việc thử nghiệm trên. Kết quả thử nghiệm các mẫu dây dẫn trên sẽ là cơ sở để thực hiện

nghiệm thu sản phẩm.

Tiến hành thử nghiệm mẫu như sau:

- Tổ chức lấy mẫu ngẫu nhiên theo nguyên tắc:
- + Mỗi chủng loại dây, cáp có số lượng  $\leq 2$  lô: lấy ít nhất 01 mẫu.
- + Đối với chủng loại có số lượng từ 2÷4 lô lấy 02 mẫu, từ 5 lô trở lên lấy 03 mẫu.
- + Với chủng loại hàng có số lượng ít (cáp  $\leq 100$ m) có thể miễn thử nghiệm mẫu, sử dụng biên bản thử nghiệm mẫu cùng chủng loại của các đơn hàng trước cùng nhà sản xuất.

+ Lập biên bản lấy mẫu tại hiện trường, ít nhất phải có đủ 3 thành phần tham gia lấy mẫu: Bên mua, bên bán, bên thí nghiệm. Các mẫu được niêm phong và bảo vệ để đảm bảo không bị hư hại hao tổn cho đến khi thí nghiệm.

- Đơn vị thử nghiệm mẫu do Công ty TNHH MTV Thí nghiệm điện Miền Bắc (ETC1) hoặc do Công ty Điện lực Hải Phòng chỉ định thực hiện.

- Các nội dung thử nghiệm khi thử nghiệm mẫu: phù hợp theo tiêu chuẩn TCVN 5935:2013; 5936:1995, 5064:1994, 6612:2007 hoặc TCVN tương đương.

- Biên bản thử nghiệm mẫu là một phần của hồ sơ nghiệm thu và thanh quyết toán hợp đồng.

**Bước 3: Kiểm tra thử nghiệm tại kho, khi giao nhận hàng hóa, trước khi lắp đặt:** Thực hiện theo quy định hiện hành của Công ty Điện lực Hải Phòng. Tùy theo yêu cầu, Công ty Điện lực Hải Phòng sẽ tiến hành thử nghiệm một số hạng mục cơ bản trước khi tiến hành tiếp nhận hàng hóa từ nhà cung cấp.

Các hạng mục cần kiểm tra khi giao nhận hàng hóa, trước khi lắp đặt:

- + Tiết diện các sợi lõi (bằng panme, thước kẹp chuyên dùng, ...)
- + Điện trở 1 chiều ruột dẫn (bằng cầu đo, đo 1m và/hoặc cả cuộn)
- + Chiều dày cách điện (bằng thước kẹp)
- Biên bản thử nghiệm điển hình của mỗi loại cáp chào thầu phải được cấp kèm hồ sơ giao hàng.

## 2. Quy định về thử nghiệm lặp lại và xử lý khi thử nghiệm không đạt:

2-1. Quy ước về thử nghiệm lặp lại:

- Trong quá trình thử nghiệm mẫu điển hình một số chủng loại VTTB, khi gặp trường hợp có duy nhất một hạng mục thử nghiệm không đạt (trên một mẫu duy nhất), cho phép chủ đầu tư và đơn vị thử nghiệm lựa chọn xác suất thêm 02 mẫu khác cùng lô hàng đã tập kết ban đầu, để tiến hành lại hạng mục thử nghiệm không đạt đó. (1) Trường hợp vẫn có mẫu không đạt hạng mục này thì lập biên bản thử nghiệm kết luận hạng mục thử nghiệm VTTB này không đạt tiêu chuẩn; (2) Trường hợp cả hai mẫu thử nghiệm lặp lại đều đạt thì có thể kết luận hạng mục thử nghiệm này đạt tiêu chuẩn, tuy

nhiên vẫn phải đổi trả sản phẩm có hạng mục không đạt ban đầu. Sản phẩm đổi trả phải được thử nghiệm đầy đủ các hạng mục theo quy định.

(Chi tiết áp dụng quy ước thử nghiệm lặp lại xem tại điểm 2-2 dưới đây)

- Trường hợp một mẫu VTTB lựa chọn xác suất có hơn một hạng mục thử nghiệm không đạt, hoặc có từ hai mẫu trở lên đều có hạng mục không đạt, thì không được áp dụng quy ước này mà phải kết luận không đạt tiêu chuẩn.

2-2. Chủng loại VTTB áp dụng thử nghiệm lặp lại và định hướng xử lý khi có kết quả thử nghiệm không đạt:

STT	Chủng loại VTTB	Hạng mục thử nghiệm	Thử nghiệm lặp lại	Xử lý khi kết quả cuối cùng không đạt	Thử nghiệm VTTB thay thế
(1)	(2)	(3)	(4)	(5)	(6)
1	Dây và các loại cáp các loại	Các hạng mục quy định	Không áp dụng	Trả lại chủng loại sản phẩm có mẫu thử không đạt	Lấy mẫu xác suất thí nghiệm lại chủng loại thay thế

*Lưu ý:* Khi có kết quả thử nghiệm mẫu VTTB không đạt, chỉ cho phép nhà thầu cung cấp đổi trả lại một lần. Mọi chi phí thử nghiệm VTTB cấp lại (như cột 6 tại bảng trên) và các phát sinh khác do nhà thầu chịu trách nhiệm. Trường hợp lô VTTB cấp lại vẫn có hạng mục thử nghiệm không đạt sẽ không được áp dụng bước thử nghiệm lặp lại, đồng thời tiến hành các thủ tục hủy bỏ hợp đồng theo quy định.

## II. Thông số kỹ thuật

### 2.1. Yêu cầu chung về kỹ thuật

- Cáp điện 1 đến 4 lõi, ruột đồng dùng để truyền tải, phân phối điện, cáp điện áp 600/1000V, tần số 50Hz, lắp đặt cố định.

- Nhiệt độ làm việc dài hạn cho phép đối với cáp bọc cách điện PVC là 70°C, cáp bọc cách điện XLPE là 90°C.

- Điện áp định mức (Um): 0,6/1kV.

- Điện áp chịu đựng tần số nguồn (5 phút, 50Hz): 3,5kV.

### 2.2. Đóng gói:

- Cáp phải được quấn đều thành lớp trên rulô bằng gỗ hoặc thép, 2 đầu dây dẫn phải thò ra ngoài rulô. Trục quấn phải tròn, không được gây hư hỏng cách điện của cáp. Riêng đối với các loại cáp Cu/PVC 1x2,5; Cu/PVC 1x4; Cu/PVC 1x6, đóng thành cuộn nhỏ, chiều dài mỗi cuộn ≤ 200m/cuộn

### 2.3. Ký hiệu cáp:

Trên bề mặt các lõi cách điện phải đánh số hoặc ký hiệu bằng màu hoặc bằng gân phân pha để phân biệt các lõi cáp.

- Trên lớp vỏ bọc bên ngoài phải có ghi các ký hiệu dưới đây bằng chữ dập

nổi/chìm hoặc sơn/in trên bề mặt, cách nhau 1m. Với ký hiệu dập nổi, các chữ và số nổi lên trên bề mặt cách điện và không làm ảnh hưởng đến lớp cách điện:

- Hãng sản xuất,
- Năm sản xuất (ghi 4 chữ số),
- Ký hiệu cáp,
- Tiết diện,
- Điện áp định mức: 0,6kV,
- Số mét.

#### 2.4. Ghi nhãn trên ru lô:

Trên mỗi ru lô cáp phải có nhãn. Nhãn phải dễ đọc, bền với các nội dung sau:

- Tên cơ sở chế tạo hoặc tên đăng ký thương mại.
- Số sêri của lô chế tạo.
- Chiều dài đoạn cáp.

#### 2.5. Nhận diện thương hiệu:

Tất cả các loại hàng hóa do EVNNPC và các đơn vị trực thuộc mua sắm đều phải có các nhận diện thương hiệu được quy định như sau:

1. Mẫu nhận diện thương hiệu của EVNNPC:



- Cấu trúc gồm phần logo hình sao 4 cánh và phần chữ “EVNNPC”.

- Mẫu chi tiết logo và chữ nhận diện thương hiệu có thể tải từ đường link <https://npc.com.vn/Assets/images/logo.svg?v=1.0.0>

2. Trên lô quấn dây:

- Trên cả 2 mặt của lô quấn dây yêu cầu sơn màu để nhận diện thương hiệu EVNNPC.

- Kích cỡ phần logo đường kính từ 10÷15cm, phần chữ cao từ 5÷7cm.

- Có thể sơn trực tiếp lên lô quấn dây hoặc in lên tấm nhãn gắn lên.

#### 3. Bảng thông số kỹ thuật cáp:

Nhà thầu phải chào bảng thông số kỹ thuật trong hồ sơ dự thầu và các thông số kỹ thuật chi tiết theo đúng thông số kỹ thuật của sản phẩm

**Bảng thông số kỹ thuật cáp đồng bọc các loại**

STT	Chủng loại, thông số	Đơn vị	Yêu cầu kỹ thuật
<b>1</b>	<b>Cáp: Cu/XLPE/PVC 2x4</b>		
a	Nhà sản xuất/ xuất xứ		Nêu rõ
b	Số sợi đồng trong 1 ruột dẫn	sợi	≥6
c	Chiều tối thiểu dày lớp vỏ bọc ngoài	mm	≥1,24
d	Chiều dày lớp cách điện:		

	Giá trị nhỏ nhất	mm	$\geq 0,53$
	Giá trị trung bình	mm	$\geq 0,7$
e	Điện trở ruột dẫn lớn nhất ở 20°C	$\Omega/\text{km}$	$\leq 4,61$
f	Đường kính ruột dẫn:	mm	$\leq 2,7$
g	Dấu hiệu phân biệt giữa các lõi cáp		Đáp ứng
<b>III</b>	<b>Một số yêu cầu khác</b>		
<b>a</b>	<b>Ruột dẫn:</b>		
	- Ruột dẫn các chủng loại cáp đồng có tiết diện $\geq 16\text{mm}^2$ và các chủng loại cáp nhôm có tiết diện $\geq 10\text{mm}^2$ đều phải bện tròn có nén theo tiêu chuẩn TCVN 6612:2007.		đáp ứng
<b>b</b>	<b>Chiều dày cách điện:</b> Chiều dày cách điện tại một điểm bất kỳ có thể nhỏ hơn giá trị danh định với điều kiện sai khác không được vượt quá $0,1\text{mm} + 10\%$ giá trị danh định (theo bảng thông số kỹ thuật ở trên).		đáp ứng
<b>c</b>	<b>Vật liệu cách điện:</b> Đối với chủng loại cáp sử dụng vật liệu là XLPE đen: yêu cầu vật liệu cách điện XLPE có hàm lượng tro không ít hơn 2% khối lượng. Cách điện phải đồng nhất, bám chắc với ruột dẫn nhưng vẫn có thể tách ra khỏi ruột dẫn.		đáp ứng
	<b>Ký hiệu phân biệt các pha:</b> Đối với cáp nhiều lõi, các lõi phải được phân biệt rõ ràng bằng màu của cách điện hoặc dải băng màu đánh dấu dọc theo lõi cáp.		đáp ứng
<b>d</b>	- Trên lớp vỏ bọc bên ngoài phải có ghi các ký hiệu dưới đây bằng chữ dập nổi hoặc sơn trên bề mặt, cách nhau 1m. Với ký hiệu dập nổi, các chữ và số nổi lên trên bề mặt cách điện và không làm ảnh hưởng đến lớp cách điện: - Hãng sản xuất, - Năm sản xuất (ghi 4 chữ số), - Ký hiệu cáp, - Tiết diện, - Điện áp định mức: 0,6kV, - Số mét.		đáp ứng

### 3.3. Mô tả kỹ thuật cáp nhôm bọc hạ thế các loại

#### I. Yêu cầu chung.

- Tiêu chuẩn chế tạo và thử nghiệm: Theo tiêu chuẩn TCVN 5935:2013; 5936:1995, 5064:1994, 6612:2007 hoặc các tiêu chuẩn hiện hành tương đương.

- **Nhà thầu cáp kèm theo hồ sơ dự thầu:**

i) Các biên bản thử nghiệm điển hình của cáp nhôm bọc được thực hiện bởi một đơn vị độc lập có đủ năng lực (Quatest, Công ty TNHH MTV thí nghiệm điện miền

Bắc,...) và catalogue.

Biên bản thử nghiệm điển hình phải có tối thiểu các nội dung sau:

- + Thử nghiệm chiều dày lớp vỏ bọc.
- + Thử nghiệm chiều dày lớp cách điện.
- + Thử nghiệm độ bền điện áp tần số công nghiệp.
- + Thử nghiệm điện trở một chiều của ruột dẫn ở 20°C

ii) Chứng chỉ quản lý chất lượng ISO 9001 (hoặc tương đương) đúng ngành nghề sản xuất dây, cáp điện của nhà sản xuất.

iii) Các biên bản thí nghiệm mẫu nguyên vật liệu để sản xuất.

iv) Danh mục các máy móc thiết bị phục vụ sản xuất dây và cáp điện của nhà sản xuất.

v) Danh mục các máy móc thiết bị thí nghiệm của nhà sản xuất.

vi) Nhà sản xuất phải có kinh nghiệm về sản xuất dây, cáp điện ít nhất 5 năm.

### **1. Quy định về lấy mẫu và thử nghiệm.**

Khối lượng hàng hóa phục vụ cho công tác lấy mẫu thử nghiệm phải liền với các ru lô do nhà thầu cung cấp, toàn bộ khối lượng được lấy mẫu thử nghiệm cũng như chi phí thử nghiệm phục vụ nghiệm thu bàn giao do Nhà thầu chịu và đã bao gồm trong giá dự thầu của Nhà thầu. Khối lượng mẫu thử nghiệm không thuộc phạm vi khối lượng cung cấp hàng hóa của gói thầu trên.

Tất cả các chủng loại dây và cáp điện được trải qua 3 bước kiểm tra, thử nghiệm sau đây:

#### **Bước 1: Thử nghiệm xuất xưởng:**

- Tất cả các dây dẫn, cáp điện đều được thử nghiệm xuất xưởng bởi nhà sản xuất tại nơi sản xuất. Các nội dung thử nghiệm xuất xưởng cho lô sản phẩm phù hợp với các tiêu chuẩn TCVN 5935:2013; 5936:1995, 5064:1994, 6612:2007 hoặc các tiêu chuẩn hiện hành tương đương. Đại diện Công ty Điện lực Hải Phòng được quyền chứng kiến thử nghiệm xuất xưởng.

#### **Bước 2: Thử nghiệm mẫu đối với hàng hóa trong hợp đồng:**

- Sau khi bên bán tập kết xong hàng hóa, Nhà thầu và các đơn vị có liên quan của Công ty Điện lực Hải Phòng sẽ thực hiện lấy mẫu dây dẫn. Sau khi kiểm tra và đối chiếu với cáp mẫu dự thầu (nếu có), nếu không có sự sai khác thì hai Bên sẽ mang mẫu dây dẫn thử nghiệm tại Công ty TNHH MTV thí nghiệm điện miền Bắc hoặc đơn vị do Công ty Điện lực Hải Phòng chỉ định và nhà thầu sẽ chịu toàn bộ chi phí cho việc thử nghiệm trên. Kết quả thử nghiệm các mẫu dây dẫn trên sẽ là cơ sở để thực hiện nghiệm thu sản phẩm.

Tiến hành thử nghiệm mẫu như sau:

- Tổ chức lấy mẫu ngẫu nhiên theo nguyên tắc:

- + Mỗi chủng loại dây, cáp có số lượng  $\leq 2$  lô: lấy ít nhất 01 mẫu.
- + Đối với chủng loại có số lượng từ 2÷4 lô lấy 02 mẫu, từ 5 lô trở lên lấy 03 mẫu.
- + Với chủng loại hàng có số lượng ít (cáp  $\leq 100$ m, dây nhôm lõi thép  $\leq 300$ kg) có thể miễn thử nghiệm mẫu, sử dụng biên bản thử nghiệm mẫu cùng chủng loại của các đơn hàng trước cùng nhà sản xuất.

+ Lập biên bản lấy mẫu tại hiện trường, ít nhất phải có đủ 3 thành phần tham gia lấy mẫu: Bên mua, bên bán, bên thí nghiệm. Các mẫu được niêm phong và bảo vệ để đảm bảo không bị hư hại hao tổn cho đến khi thí nghiệm.

- Đơn vị thử nghiệm mẫu do Công ty TNHH MTV Thí nghiệm điện Miền Bắc (ETC1) hoặc do Công ty Điện lực Hải Phòng chỉ định thực hiện.

- Các nội dung thử nghiệm khi thử nghiệm mẫu: phù hợp theo tiêu chuẩn TCVN 5935:2013; 5936:1995, 5064:1994, 6612:2007 hoặc TCVN tương đương.

- Biên bản thử nghiệm mẫu là một phần của hồ sơ nghiệm thu và thanh quyết toán hợp đồng.

**Bước 3: Kiểm tra thử nghiệm tại kho, khi giao nhận hàng hóa, trước khi lắp đặt:** Thực hiện theo quy định hiện hành của Công ty Điện lực Hải Phòng. Tùy theo yêu cầu, Công ty Điện lực Hải Phòng sẽ tiến hành thử nghiệm một số hạng mục cơ bản trước khi tiến hành tiếp nhận hàng hóa từ nhà cung cấp.

Các hạng mục cần kiểm tra khi giao nhận hàng hóa, trước khi lắp đặt:

- + Tiết diện các sợi lõi (bằng panme, thước kẹp chuyên dùng, ...)
- + Điện trở 1 chiều ruột dẫn (bằng cầu đo, đo 1m và/hoặc cả cuộn)
- + Chiều dày cách điện (bằng thước kẹp)
- Biên bản thử nghiệm điển hình của mỗi loại cáp nhôm bọc chào thầu phải được cấp kèm hồ sơ giao hàng.

## **2. Quy định về thử nghiệm lặp lại và xử lý khi thử nghiệm không đạt:**

2-1. Quy ước về thử nghiệm lặp lại:

- Trong quá trình thử nghiệm mẫu điển hình một số chủng loại VTTB, khi gặp trường hợp có duy nhất một hạng mục thử nghiệm không đạt (trên một mẫu duy nhất), cho phép chủ đầu tư và đơn vị thử nghiệm lựa chọn xác suất thêm 02 mẫu khác cùng lô hàng đã tập kết ban đầu, để tiến hành lại hạng mục thử nghiệm không đạt đó. (1) Trường hợp vẫn có mẫu không đạt hạng mục này thì lập biên bản thử nghiệm kết luận hạng mục thử nghiệm VTTB này không đạt tiêu chuẩn; (2) Trường hợp cả hai mẫu thử nghiệm lặp lại đều đạt thì có thể kết luận hạng mục thử nghiệm này đạt tiêu chuẩn, tuy nhiên vẫn phải đổi trả sản phẩm có hạng mục không đạt ban đầu. Sản phẩm đổi trả phải được thử nghiệm đầy đủ các hạng mục theo quy định.

(Chi tiết áp dụng quy ước thử nghiệm lặp lại xem tại điểm 2-2 dưới đây)

- Trường hợp một mẫu VTTB lựa chọn xác suất có hơn một hạng mục thử nghiệm không đạt, hoặc có từ hai mẫu trở lên đều có hạng mục không đạt, thì không được áp dụng quy ước này mà phải kết luận không đạt tiêu chuẩn.

2-2. Chủng loại VTTB áp dụng thử nghiệm lặp lại và định hướng xử lý khi có kết quả thử nghiệm không đạt:

STT	Chủng loại VTTB	Hạng mục thử nghiệm	Thử nghiệm lặp lại	Xử lý khi kết quả cuối cùng không đạt	Thử nghiệm VTTB thay thế
(1)	(2)	(3)	(4)	(5)	(6)
1	Dây và cáp các loại	Các hạng mục quy định	Không áp dụng	Trả lại chủng loại sản phẩm có mẫu thử không đạt	Lấy mẫu xác suất thí nghiệm lại chủng loại thay thế

*Lưu ý:* Khi có kết quả thử nghiệm mẫu VTTB không đạt, chỉ cho phép nhà thầu cung cấp đổi trả lại một lần. Mọi chi phí thử nghiệm VTTB cấp lại (như cột 6 tại bảng trên) và các phát sinh khác do nhà thầu chịu trách nhiệm. Trường hợp lô VTTB cấp lại vẫn có hạng mục thử nghiệm không đạt sẽ không được áp dụng bước thử nghiệm lặp lại, đồng thời tiến hành các thủ tục hủy bỏ hợp đồng theo quy định.

## II. Thông số kỹ thuật

### 2.1. Yêu cầu chung về kỹ thuật

- *Cáp điện 1 đến 4 lõi, ruột nhôm dùng để truyền tải, phân phối điện, cáp điện áp 600/1000V, tần số 50Hz, lắp đặt cố định.*

- *Nhiệt độ làm việc dài hạn cho phép đối với cáp bọc PVC là 70°C, cáp bọc XLPE là 90°C.*

- Điện áp định mức (Um) : 0,6/1kV.

- Điện áp chịu đựng tần số nguồn (5 phút, 50Hz): 3,5kV.

### 2.2. Đóng gói:

- Cáp phải được quấn đều thành lớp trên rulô bằng gỗ hoặc thép, 2 đầu dây dẫn phải thò ra ngoài rulô. Trục quấn phải tròn, không được gây hư hỏng cách điện của cáp.

### 2.3. Ký hiệu cáp:

Trên bề mặt các lõi cách điện phải đánh số hoặc ký hiệu bằng màu hoặc bằng gân phân pha để phân biệt các lõi cáp.

- Trên lớp vỏ bọc bên ngoài phải có ghi các ký hiệu dưới đây bằng chữ dập nổi/chìm hoặc sơn/in trên bề mặt, cách nhau 1m. Với ký hiệu dập nổi, các chữ và số nổi lên trên bề mặt cách điện và không làm ảnh hưởng đến lớp cách điện:

- Hãng sản xuất,

- Năm sản xuất (ghi 4 chữ số),

- Ký hiệu cáp,
- Tiết diện,
- Điện áp định mức: 0,6kV,
- Số mét.

#### 2.4. Ghi nhãn trên ru lô:

Trên mỗi ru lô cáp phải có nhãn. Nhãn phải dễ đọc, bền với các nội dung sau:

- Tên cơ sở chế tạo hoặc tên đăng ký thương mại.
- Số sêri của lô chế tạo.
- Chiều dài đoạn cáp.

#### 2.5. Nhận diện thương hiệu:

Tất cả các loại hàng hóa do EVNNPC và các đơn vị trực thuộc mua sắm đều phải có các nhận diện thương hiệu được quy định như sau:

1. Mẫu nhận diện thương hiệu của EVNNPC:



- Cấu trúc gồm phần logo hình sao 4 cánh và phần chữ “EVNNPC”.

- Mẫu chi tiết logo và chữ nhận diện thương hiệu có thể tải từ đường link <https://npc.com.vn/Assets/images/logo.svg?v=1.0.0>

2. Trên lô quấn dây:

- Trên cả 2 mặt của lô quấn dây yêu cầu sơn màu để nhận diện thương hiệu EVNNPC.

- Kích cỡ phần logo đường kính từ 10÷15cm, phần chữ cao từ 5÷7cm.

- Có thể sơn trực tiếp lên lô quấn dây hoặc in lên tấm nhãn gắn lên.

#### 3. Bảng thông số kỹ thuật cáp:

Nhà thầu phải chào bảng thông số kỹ thuật trong hồ sơ dự thầu và các thông số kỹ thuật chi tiết theo đúng thông số kỹ thuật của sản phẩm

**Bảng thông số kỹ thuật cáp nhôm bọc các loại**

STT	Chủng loại, thông số	Đơn vị	Yêu cầu kỹ thuật
<b>1</b>	<b>Cáp: Al/PVC 1x50</b>		
a	Nhà sản xuất/ xuất xứ		Nêu rõ
b	Số sợi đồng trong 1 ruột dẫn	sợi	≥6
c	Chiều dày lớp cách điện:		
	Giá trị nhỏ nhất	mm	≥1,16
	Giá trị trung bình	mm	≥1,4
d	Điện trở ruột dẫn lớn nhất ở 20°C	Ω/km	≤0,641
e	Đường kính ruột dẫn:	mm	7,7÷8,6
<b>2</b>	<b>Cáp: Al/XLPE/PVC 2x16</b>		

a	Nhà sản xuất/ xuất xứ		Nêu rõ
b	Số sợi nhôm trong 1 ruột dẫn	sợi	$\geq 6$
c	Giá trị nhỏ nhất của chiều dày lớp vỏ bọc ngoài	mm	$\geq 1,24$
d	Chiều dày lớp cách điện:		
	Giá trị nhỏ nhất	mm	$\geq 0,53$
	Giá trị trung bình	mm	$\geq 0,7$
e	Điện trở ruột dẫn lớn nhất ở 20°C	$\Omega/\text{km}$	$\leq 1,91$
f	Đường kính ruột dẫn:	mm	$4,6 \div 5,2$
g	Vật liệu lớp độn định hình		sợi PP
h	Dấu hiệu phân biệt giữa các lõi cáp	mm	Đáp ứng
<b>3</b>	<b>Cáp: Al/XLPE/PVC 2x35</b>		
a	Nhà sản xuất/ xuất xứ		Nêu rõ
b	Số sợi nhôm trong 1 ruột dẫn	sợi	$\geq 6$
c	Giá trị nhỏ nhất của chiều dày lớp vỏ bọc ngoài	mm	$\geq 1,24$
d	Chiều dày lớp cách điện:		
	Giá trị nhỏ nhất	mm	$\geq 0,71$
	Giá trị trung bình	mm	$\geq 0,9$
e	Điện trở ruột dẫn lớn nhất ở 20°C	$\Omega/\text{km}$	$\leq 0,868$
f	Đường kính ruột dẫn:	mm	$6,6 \div 7,5$
g	Vật liệu lớp độn định hình		sợi PP
h	Dấu hiệu phân biệt giữa các lõi cáp	mm	Đáp ứng
<b>III</b>	<b>Một số yêu cầu khác</b>		
<b>a</b>	<b>Ruột dẫn:</b>		
	- Ruột dẫn các chủng loại cáp đồng có tiết diện $\geq 16\text{mm}^2$ và các chủng loại cáp nhôm có tiết diện $\geq 10\text{mm}^2$ đều phải bện tròn có nén theo tiêu chuẩn TCVN 6612:2007.		đáp ứng
<b>b</b>	<b>Chiều dày cách điện:</b> Chiều dày cách điện tại một điểm bất kỳ có thể nhỏ hơn giá trị danh định với điều kiện sai khác không được vượt quá $0,1\text{mm} + 10\%$ giá trị danh định (chiều dày trung bình, theo bảng thông số kỹ thuật ở trên).		đáp ứng
<b>c</b>	<b>Vật liệu cách điện:</b> Đối với chủng loại cáp sử dụng vật liệu là XLPE đen: yêu cầu vật liệu cách điện XLPE có hàm lượng tro không ít hơn 2% khối lượng. Cách điện phải đồng nhất, bám chắc với ruột dẫn nhưng vẫn có thể tách ra khỏi ruột dẫn.		đáp ứng

	<b>Ký hiệu, phân biệt các pha:</b> Đối với cáp nhiều lõi, các lõi phải được phân biệt rõ ràng bằng màu của cách điện hoặc dải băng màu đánh dấu dọc theo lõi cáp.		đáp ứng
<b>d</b>	<ul style="list-style-type: none"> <li>- Trên lớp vỏ bọc bên ngoài phải có ghi các ký hiệu dưới đây bằng chữ dập nổi hoặc sơn trên bề mặt, cách nhau 1m. Với ký hiệu dập nổi, các chữ và số nổi lên trên bề mặt cách điện và không làm ảnh hưởng đến lớp cách điện:</li> <li>- Hãng sản xuất,</li> <li>- Năm sản xuất (ghi 4 chữ số),</li> <li>- Ký hiệu cáp,</li> <li>- Tiết diện,</li> <li>- Điện áp định mức: 0,6kV,</li> <li>- Số mét.</li> </ul>		đáp ứng

### 3.4. Mô tả kỹ thuật cáp vặn xoắn các loại

#### I. Yêu cầu chung

- Tiêu chuẩn chế tạo và thử nghiệm: Theo tiêu chuẩn TCVN 6447:1998, TCVN 5934-1995, TCVN 5935-1995, TCVN 5936-1995 hoặc các tiêu chuẩn hiện hành tương đương.

#### - Nhà thầu cáp kèm theo hồ sơ dự thầu:

i) Biên bản thí nghiệm điển hình của cáp vặn xoắn được thực hiện bởi một đơn vị độc lập có đủ năng lực (Quatest, Công ty TNHH MTV thí nghiệm điện miền Bắc,...) và catalogue.

ii) Chứng chỉ quản lý chất lượng ISO 9001 (hoặc tương đương) đúng ngành nghề sản xuất dây, cáp điện của nhà sản xuất.

iv) Các biên bản thí nghiệm mẫu nguyên vật liệu để sản xuất.

v) Danh mục các máy móc thiết bị phục vụ sản xuất dây và cáp điện của nhà sản xuất.

vi) Danh mục các máy móc thiết bị thí nghiệm của nhà sản xuất.

vii) Nhà sản xuất phải có kinh nghiệm về sản xuất dây, cáp điện ít nhất 5 năm.

Biên bản thử nghiệm điển hình để chứng minh dây dẫn chào phù hợp với đặc tính kỹ thuật hồ sơ mời thầu và hợp đồng. Biên bản này phải phù hợp theo tiêu chuẩn TCVN 6447:1998, TCVN 5934-1995, TCVN 5935-1995, TCVN 5936-1995 hoặc TCVN tương đương.

#### 1. Quy định về lấy mẫu và thử nghiệm.

Khối lượng hàng hóa phục vụ cho công tác lấy mẫu thử nghiệm phải liên với các ru lô do nhà thầu cung cấp, toàn bộ khối lượng được lấy mẫu thử nghiệm cũng như chi phí thử nghiệm phục vụ nghiệm thu bàn giao do Nhà thầu chịu và đã bao gồm trong giá dự thầu của Nhà thầu. Khối lượng mẫu thử nghiệm không thuộc phạm vi khối lượng cung cấp hàng hóa của gói thầu trên.

Tất cả các chủng loại dây và cáp điện được trải qua 3 bước kiểm tra, thử nghiệm sau đây:

**Bước 1: Thử nghiệm xuất xưởng:**

- Tất cả các dây dẫn, cáp điện đều được thử nghiệm xuất xưởng bởi nhà sản xuất tại nơi sản xuất. Các nội dung thử nghiệm xuất xưởng cho lô sản phẩm phù hợp với các tiêu chuẩn TCVN 6447:1998, TCVN 5934-1995, TCVN 5935-1995, TCVN 5936-1995 hoặc các tiêu chuẩn hiện hành tương đương. Đại diện Công ty Điện lực Hải Phòng được quyền chứng kiến thử nghiệm xuất xưởng.

**Bước 2: Thử nghiệm mẫu đối với hàng hóa trong hợp đồng:**

- Sau khi bên bán tập kết xong hàng hóa, Nhà thầu và các đơn vị có liên quan của Công ty Điện lực Hải Phòng sẽ thực hiện lấy mẫu dây dẫn. Sau khi kiểm tra và đối chiếu với cáp mẫu dự thầu (nếu có), nếu không có sự sai khác thì hai Bên sẽ mang mẫu dây dẫn thử nghiệm tại Công ty TNHH MTV thí nghiệm điện miền Bắc hoặc đơn vị do Công ty Điện lực Hải Phòng chỉ định và nhà thầu sẽ chịu toàn bộ chi phí cho việc thử nghiệm trên. Kết quả thử nghiệm các mẫu dây dẫn trên sẽ là cơ sở để thực hiện nghiệm thu sản phẩm.

Tiến hành thử nghiệm mẫu như sau:

- Tổ chức lấy mẫu ngẫu nhiên theo nguyên tắc:

+ Mỗi chủng loại dây, cáp có số lượng  $\leq 2$  lô: lấy ít nhất 01 mẫu.

+ Đối với chủng loại có số lượng từ 2÷4 lô lấy 02 mẫu, từ 5 lô trở lên lấy 03 mẫu.

+ Với chủng loại hàng có số lượng ít (cáp  $\leq 100$ m, dây nhôm lõi thép  $\leq 300$ kg) có thể miễn thử nghiệm mẫu, sử dụng biên bản thử nghiệm mẫu cùng chủng loại của các đơn hàng trước cùng nhà sản xuất.

+ Lập biên bản lấy mẫu tại hiện trường, ít nhất phải có đủ 3 thành phần tham gia lấy mẫu: Bên mua, bên bán, bên thí nghiệm. Các mẫu được niêm phong và bảo vệ để đảm bảo không bị hư hại hao tổn cho đến khi thí nghiệm.

- Đơn vị thử nghiệm mẫu do Công ty TNHH MTV Thí nghiệm điện Miền Bắc (ETC1) hoặc do Công ty Điện lực Hải Phòng chỉ định thực hiện.

- Các chỉ tiêu về thử nghiệm mẫu căn cứ TCVN và IEC liên quan từng chủng loại cáp.

- Biên bản thử nghiệm mẫu là một phần của hồ sơ nghiệm thu và thanh quyết toán hợp đồng.

- Một số chỉ tiêu quan trọng khi thử nghiệm mẫu đối với cáp vặn xoắn hạ thế:

+ Điện trở 1 chiều ruột dẫn ở 20°C

+ Độ giãn dài của sợi dẫn điện

+ Chiều dày và cơ tính của lớp cách điện XLPE

- + Thử nghiệm cao áp xoay chiều
- + Thử xung điện áp
- + Các chỉ tiêu về lão hóa cách điện
- + Hàm lượng cacbon trong XLPE.

**Bước 3: Kiểm tra thử nghiệm tại kho, khi giao nhận hàng hóa, trước khi lắp đặt:** Thực hiện theo quy định hiện hành của Công ty Điện lực Hải Phòng. Tùy theo yêu cầu, Công ty Điện lực Hải Phòng sẽ tiến hành thử nghiệm một số hạng mục cơ bản trước khi tiến hành tiếp nhận hàng hóa từ nhà cung cấp.

Các hạng mục cần kiểm tra khi giao nhận hàng hóa, trước khi lắp đặt:

- + Tiết diện các sợi lõi (bằng panme, thước kẹp chuyên dùng, ...)
- + Điện trở 1 chiều ruột dẫn (bằng cầu đo, đo 1m và/hoặc cả cuộn)
- + Chiều dày cách điện (bằng thước kẹp)
- + Bộ số bước xoắn các pha
- + Kiểm tra độ mới của sợi lõi (bằng mắt, yêu cầu sáng đều, không han rỉ hay lẫn tạp chất).

## 2. Quy định về thử nghiệm lặp lại và xử lý khi thử nghiệm không đạt:

### 2-1. Quy ước về thử nghiệm lặp lại:

- Trong quá trình thử nghiệm mẫu điển hình một số chủng loại VTTB, khi gặp trường hợp có duy nhất một hạng mục thử nghiệm không đạt (trên một mẫu duy nhất), cho phép chủ đầu tư và đơn vị thử nghiệm lựa chọn xác suất thêm 02 mẫu khác cùng lô hàng đã tập kết ban đầu, để tiến hành lại hạng mục thử nghiệm không đạt đó. (1) Trường hợp vẫn có mẫu không đạt hạng mục này thì lập biên bản thử nghiệm kết luận hạng mục thử nghiệm VTTB này không đạt tiêu chuẩn; (2) Trường hợp cả hai mẫu thử nghiệm lặp lại đều đạt thì có thể kết luận hạng mục thử nghiệm này đạt tiêu chuẩn, tuy nhiên vẫn phải đổi trả sản phẩm có hạng mục không đạt ban đầu. Sản phẩm đổi trả phải được thử nghiệm đầy đủ các hạng mục theo quy định.

(Chi tiết áp dụng quy ước thử nghiệm lặp lại xem tại điểm 2-2 dưới đây)

- Trường hợp một mẫu VTTB lựa chọn xác suất có hơn một hạng mục thử nghiệm không đạt, hoặc có từ hai mẫu trở lên đều có hạng mục không đạt, thì không được áp dụng quy ước này mà phải kết luận không đạt tiêu chuẩn.

2-2. Chủng loại VTTB áp dụng thử nghiệm lặp lại và định hướng xử lý khi có kết quả thử nghiệm không đạt:

STT	Chủng loại VTTB	Hạng mục thử nghiệm	Thử nghiệm lặp lại	Xử lý khi kết quả cuối cùng không đạt	Thử nghiệm VTTB thay thế
(1)	(2)	(3)	(4)	(5)	(6)
1	Dây và	Các hạng	Không áp	Trả lại chủng loại	Lấy mẫu xác suất

	cáp loại	các định	mục quy	dụng	sản phẩm có mẫu thử không đạt	thí nghiệm lại chúng loại thay thế
--	-------------	-------------	------------	------	----------------------------------	---------------------------------------

*Lưu ý:* Khi có kết quả thử nghiệm mẫu VTTB không đạt, chỉ cho phép nhà thầu cung cấp đổi trả lại một lần. Mọi chi phí thử nghiệm VTTB cấp lại (như cột 6 tại bảng trên) và các phát sinh khác do nhà thầu chịu trách nhiệm. Trường hợp lô VTTB cấp lại vẫn có hạng mục thử nghiệm không đạt sẽ không được áp dụng bước thử nghiệm lặp lại, đồng thời tiến hành các thủ tục hủy bỏ hợp đồng theo quy định.

## II. Thông số kỹ thuật:

### 1. Yêu cầu về ruột dẫn:

- Ruột dẫn phải bằng nhôm bện từ những sợi nhôm tròn kỹ thuật thành các lớp đồng tâm và được ép tròn. Kích thước, thông số kỹ thuật của ruột dẫn theo quy định tại bảng thông số kỹ thuật ở mục 8.
- Các sợi nhôm dùng để bện thành ruột dẫn phải phù hợp với TCVN 5934 - 1995.
- Các lớp xoắn kế tiếp nhau phải ngược chiều nhau và lớp xoắn ngoài cùng phải theo chiều phải.

### 2. Yêu cầu đối với cách điện:

Cách điện phải được chế tạo từ vật liệu XLPE kháng UV có hàm lượng tro không ít hơn 2% khối lượng. Cách điện phải đồng nhất, bám chắc với ruột dẫn nhưng vẫn có thể tách ra khỏi ruột dẫn.

### 3. Yêu cầu về nhận biết lõi cáp:

- i) Định nghĩa lõi cáp: Lõi cáp gồm ruột dẫn điện và lớp vỏ bọc cách điện
- ii) Các lõi cáp phải được nhận biết thông qua các gân nổi liên tục dọc theo chiều dài của lõi cáp.

Ngoài ra, các lõi pha phải được đánh dấu bằng chữ số, dễ đọc và bền dọc theo chiều dài của lõi cáp. Các chữ số phải tương ứng với số gân nổi trên lõi cáp. Chiều cao của các chữ số trên lõi pha không được nhỏ hơn 3mm đối với ruột dẫn đến 35mm<sup>2</sup> và không nhỏ hơn 5mm đối với ruột dẫn lớn hơn. Khoảng cách giữa các chữ số không được vượt quá 100mm.

- iii) Các gân nổi trên lõi phải là dạng lượn tròn và có mặt cắt giống nhau.

- Kích thước của gân nổi được qui định như bảng sau:

Kích thước của gân nổi	Chiều rộng ở chân gân	Chiều cao của gân
Lõi pha	1,0 ± 0,2 mm	0,5 ± 0,1 mm
Lõi trung tính	0,6 ± 0,2 mm	0,3 ± 0,1 mm

- Khoảng cách giữa các gân nổi (đo giữa các đỉnh của gân) bằng  $3 \pm 1$  mm đối với ruột dẫn có mặt cắt danh định từ 16 đến 35 mm<sup>2</sup>; bằng  $5 \pm 1$  mm đối với ruột dẫn có mặt cắt danh định từ 50 đến 150 mm<sup>2</sup>

- Lõi trung tính (nếu có trong cáp) có thể có hàng loạt gân nổi cách đều nhau theo chu vi và số lượng gân nổi được qui định nhưng bảng dưới đây hoặc không có gân.

Mặt cắt ruột dẫn mm <sup>2</sup>	16	25	35	50	70	95	120	150
Số gân nổi lõi trung tính	10	12	14	16	18	20	22	24

- Các lõi-pha phải có các gân nổi như sau:

+ Đối với cáp hai lõi: Một gân nổi;

+ Đối với cáp ba lõi: Một lõi có gân nổi, lõi kia có hai gân nổi;

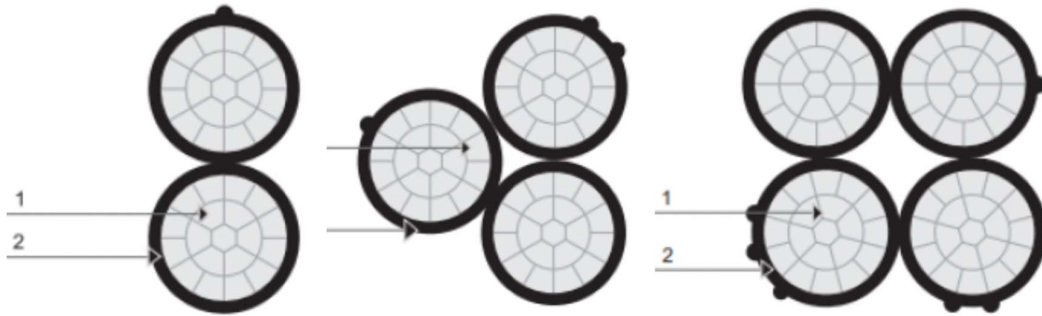
+ Đối với cáp bốn lõi: Một lõi có gân nổi, một lõi khác có hai gân nổi còn lõi thứ ba có ba gân nổi.

#### 4. Bố trí các lõi cáp:

i) Các lõi cáp được xoắn theo chiều trái, thứ tự các lõi đối với cáp bốn lõi bắt đầu bằng lõi trung tính, rồi đến lõi pha 1, lõi pha 2, lõi pha 3.

ii) Bước xoắn theo đường kính tính toán lớn nhất của cả cáp.

iii) Các lõi cáp phải có kích cỡ, cấu trúc vật liệu và cơ lý tính như nhau nhằm đảm bảo cùng chịu lực và sự co giãn trong quá trình vận hành.



Hình: Mặt cắt 3 loại cáp vặn xoắn điển hình (2 lõi, 3 lõi, 4 lõi) với lõi trung tính là kiểu trơn không gân.

Trong đó (1) là phần ruột nhôm, (2) là phần vỏ cách điện XLPE

#### 5. YÊU CẦU VỀ THỬ NGHIỆM:

##### a. Thử nghiệm thường xuyên và thử nghiệm xuất xưởng:

Thử nghiệm thường xuyên và thử nghiệm xuất xưởng được thực hiện bởi nhà sản xuất trên mỗi chủng loại sản phẩm cùng lô sản xuất, được sản xuất ra và thực hiện tại nhà sản xuất để chứng minh khả năng đáp ứng các yêu cầu kỹ thuật của hợp đồng sẽ được nộp cho người mua khi giao hàng. Việc chứng kiến thí nghiệm (nếu có) sẽ thực hiện theo các hạng mục sau:

- Đo điện trở 1 chiều của ruột dẫn.
- Thử xung điện áp.

**b. Thử nghiệm điển hình:**

Thử nghiệm điển hình được thực hiện để đánh giá một chủng loại cáp có đáp ứng các yêu cầu kỹ thuật hay không, thường được thực hiện bởi một đơn vị độc lập đủ năng lực.

Các hạng mục gồm:

- Lực kéo đứt ruột dẫn.
- Thử nghiệm lão hóa cách điện
  - Độ bền cơ học đối với mẫu cách điện chưa qua thử lão hóa
    - + Độ bền kéo nhỏ nhất
    - + Độ giãn dài tương đối nhỏ nhất
  - Độ bền cơ học đối với mẫu cách điện đã qua thử lão hóa
    - + Độ bền kéo nhỏ nhất so với mẫu chưa qua thử lão hóa
    - + Độ giãn dài tương đối nhỏ nhất so với mẫu chưa qua thử lão hóa
- Hàm lượng tro trong cách điện XLPE: Nhỏ nhất 2%
- Điện trở cách điện lõi cáp ở nhiệt độ 20°C.
- Điện trở cách điện lõi cáp ở nhiệt độ 90°C.
- Mức tăng điện dung sau khi ngâm nước ở nhiệt độ 20°C
- Xử lý ngâm nước của cách điện
- Độ co ngót của cách điện
- Thử cao áp dòng xoay chiều lõi cáp (thử ngâm nước)
- Thử bức xạ nhiệt (đối với cáp có cách điện X-FP-90)

**c. Thử nghiệm đặc biệt:**

Thử nghiệm đặc biệt (nếu có) được thực hiện bao gồm các hạng mục:

- Đường kính ruột dẫn (ghi chú: các sợi nhôm tròn sau khi nén có thể ảnh hưởng đến đường kính sợi).
  - Cách điện sau khi xử lý nóng không đổi: 15 phút ở nhiệt độ:  $200^{\circ}\text{C} \pm 3^{\circ}\text{C}$  tải kéo 200 kPa thì độ giãn dài tương đối lớn nhất khi có tải 175%
  - Độ giãn dài dư lớn nhất sau khi làm nguội của cách điện: 15%
  - Chiều dày cách điện
  - Các kích thước gân nổi và khoảng cách các gân, lõi pha và lõi trung tính (nếu có).
  - Đường kính lõi cáp (không đo chỗ in nổi hoặc có gân)
  - Độ bám dính của cách điện với ruột dẫn

**d. Thử nghiệm khác:**

- Đo kiểm đường kính lõi, lớp cách điện, lớp vỏ ngoài để đảm bảo đúng các cam kết.

- Kiểm tra độ đồng đều của bước xoắn, kiểm tra tổng chiều dài và thông tin nhận dạng in trên vỏ cáp.

## **6. BAO BÌ, GHI NHÃN.**

### a) Bao gói

Cáp phải được quấn đều thành lớp trên rulô bằng gỗ hoặc thép. Trục quấn phải tròn không được gây hư hỏng cách điện của cáp.

### b) Ghi nhãn

Đối với mỗi cáp phải có nhãn in trực tiếp trên một lõi pha (lõi 1) bằng phương pháp thích hợp, đảm bảo độ bền trong quá trình bảo quản, lắp đặt, vận hành. Nhãn phải dễ đọc và chứa những nội dung sau:

- Logo nhận diện thương hiệu EVNNPC (xem mục 7)
- Tên cơ sở chế tạo hoặc tên đăng ký thương mại;
- Năm chế tạo;
- Loại cáp (tiếng Việt Nam và/hoặc tiếng Anh);
- Loại cách điện;
- Vật liệu ruột dẫn;
- Số lượng và tiết diện ruột dẫn
- Số mét theo từng mét dài

c) Trên mỗi rulô cáp phải có nhãn. Nhãn phải dễ đọc, bền với các nội dung sau:

- Logo nhận diện thương hiệu EVNNPC (xem mục 7)
- Tên cơ sở chế tạo hoặc tên đăng ký thương mại;
- Số seri của lô chế tạo;
- Chiều dài của đoạn cáp;
- Số ruột dẫn và mặt cắt danh định của ruột dẫn;
- Loại cách điện;
- Khối lượng của rulô và cáp;
- Mũi tên chỉ chiều quay của rulô và cáp;
- Năm chế tạo;
- Các thông tin của hợp đồng, dự án, ... theo yêu cầu riêng của người mua.

## **7. NHẬN DIỆN THƯƠNG HIỆU CỦA EVNNPC:**

Tất cả các loại hàng hóa do EVNNPC và các đơn vị trực thuộc mua sắm đều phải có các nhận diện thương hiệu được quy định như sau:

a) Mẫu nhận diện thương hiệu của EVNNPC:



- Cấu trúc gồm phần logo hình sao 4 cánh và phần chữ “EVNNPC”.

- Mẫu chi tiết logo và chữ nhận diện thương hiệu có thể tải từ đường link <https://npc.com.vn/Assets/images/logo.svg?v=1.0.0>

b) In trên lõi cáp:

- Trước các thông số in trên vỏ cáp nêu tại khoản b mục 6 phải in mẫu nhận diện thương hiệu của EVNNPC.

- Tùy theo công nghệ in của nhà sản xuất, có thể in màu hoặc đen/trắng, yêu cầu in rõ ràng sắc nét và không phai trong quá trình sử dụng.

- Kích cỡ phần chữ nhận diện thương hiệu tương đương cỡ chữ in thông tin cáp. Kích cỡ của phần logo có đường kính từ 1,5 đến 2,5 lần cỡ chữ

- Trường hợp số lượng mua sắm nhỏ lẻ (dưới 300m) có thể không áp dụng yêu cầu này.

c) Trên lô quấn dây:

- Trên cả 2 mặt của phần tang trống lô quấn dây yêu cầu sơn màu để nhận diện thương hiệu EVNNPC.

- Kích cỡ phần logo đường kính từ 10÷15cm, phần chữ cao từ 5÷7cm.

- Có thể sơn trực tiếp lên lô quấn dây hoặc in lên tấm nhãn gắn lên.

## 7. Bảng thông số kỹ thuật điển hình cáp vện xoắn:

### 7.1. Bảng thông số kỹ thuật điển hình cáp vện xoắn 2x35, 4x35.

TT	Mô tả	Đơn vị	Yêu cầu
1	Nhà sản xuất/Xuất xứ		Nêu rõ
2	Năm sản xuất		Nêu rõ
3	Mã hiệu sản phẩm		Nêu rõ
4	Tiêu chuẩn chế tạo, thử nghiệm		TCVN 6447:1998; TCVN 5935-1:2013
5	Biên bản thử nghiệm điển hình, thử nghiệm thường xuyên, thử nghiệm đặc biệt		Đầy đủ
6	Điện áp định mức	kV	0,6/1
7	Lõi dẫn điện		Nhôm
8	Vật liệu cách điện		XLPE hàm lượng tro $\geq 2\%$
9	Điện áp chịu đựng tần số 50Hz - 4 giờ giữa các lõi và nước	kV	2

TT	Mô tả	Đơn vị	Yêu cầu
10	Điện áp chịu xung	kV	15
11	Tiết diện danh định của dây dẫn	mm <sup>2</sup>	35
12	Số sợi nhôm mỗi lõi tối thiểu	Sợi	7
13	Đường kính ruột dẫn (Nhỏ nhất/Lớn nhất)	mm	6,8 / 7,2
14	Điện trở 1 chiều lớn nhất của ruột dẫn ở 20 <sup>0</sup> C	Ω/km	≤0,868
15	Lực kéo đứt nhỏ nhất của một lõi	kN	4,9
16	Bề dày trung bình nhỏ nhất của cách điện (không đo ở chỗ gân nổi)	mm	1,3
17	Bề dày nhỏ nhất của cách điện ở một vị trí bất kỳ	mm	1,07
18	Bề dày lớn nhất của cách điện ở một vị trí bất kỳ (không đo ở chỗ gân nổi)	mm	1,9
19	Đường kính lớn nhất của 1 sợi cáp (không đo ở chỗ gân nổi)	mm	10,3
20	Khối lượng của rulô và cáp	kg	Nêu rõ
21	Chiều dài đoạn cáp	m	Nêu rõ

### 7.2. Bảng thông số kỹ thuật điển hình cáp vặn xoắn 2x50, 4x50.

TT	Mô tả	Đơn vị	Yêu cầu
1	Nhà sản xuất/Xuất xứ		Nêu rõ
2	Năm sản xuất		Nêu rõ
3	Mã hiệu sản phẩm		Nêu rõ
4	Tiêu chuẩn chế tạo, thử nghiệm		TCVN 6447:1998; TCVN 5935-1:2013
5	Biên bản thử nghiệm điển hình, thử nghiệm thường xuyên, thử nghiệm đặc biệt		Đầy đủ
6	Điện áp định mức	kV	0,6/1
7	Lõi dẫn điện		Nhôm
8	Vật liệu cách điện		XLPE hàm lượng tro ≥ 2%

TT	Mô tả	Đơn vị	Yêu cầu
9	Điện áp chịu đựng tần số 50Hz - 4 giờ giữa các lõi và nước	kV	2
10	Điện áp chịu xung	kV	20
11	Tiết diện danh định của dây dẫn	mm <sup>2</sup>	50
12	Số sợi nhôm mỗi lõi tối thiểu	Sợi	7
13	Đường kính ruột dẫn (Nhỏ nhất/Lớn nhất)	mm	8,0 / 8,4
14	Điện trở 1 chiều lớn nhất của ruột dẫn ở 20°C	Ω/km	≤0,641
15	Lực kéo đứt nhỏ nhất của một lõi	kN	7,0
16	Bề dày trung bình nhỏ nhất của cách điện (không đo ở chỗ gân nổi)	mm	1,5
17	Bề dày nhỏ nhất của cách điện ở một vị trí bất kỳ	mm	1,25
18	Bề dày lớn nhất của cách điện ở một vị trí bất kỳ (không đo ở chỗ gân nổi)	mm	2,1
19	Đường kính lớn nhất của 1 sợi cáp (không đo ở chỗ gân nổi)	mm	11,9
20	Khối lượng của rulo và cáp	kg	Nêu rõ
21	Chiều dài đoạn cáp	m	Nêu rõ

### 7.3. Bảng thông số kỹ thuật điện hình cáp vặn xoắn 4x70.

TT	Mô tả	Đơn vị	Yêu cầu
1	Nhà sản xuất/Xuất xứ		Nêu rõ
2	Năm sản xuất		Nêu rõ
3	Mã hiệu sản phẩm		Nêu rõ
4	Tiêu chuẩn chế tạo, thử nghiệm		TCVN 6447:1998; TCVN 5935-1:2013
5	Biên bản thử nghiệm điển hình, thử nghiệm thường xuyên, thử nghiệm đặc biệt		Đầy đủ
6	Điện áp định mức	kV	0,6/1
7	Lõi dẫn điện		Nhôm

<b>TT</b>	<b>Mô tả</b>	<b>Đơn vị</b>	<b>Yêu cầu</b>
8	Vật liệu cách điện		XLPE hàm lượng tro $\geq 2\%$
9	Điện áp chịu đựng tần số 50Hz - 4 giờ giữa các lõi và nước	kV	2
10	Điện áp chịu xung	kV	20
11	Tiết diện danh định của dây dẫn	mm <sup>2</sup>	70
12	Số sợi nhôm mỗi lõi tối thiểu	Sợi	19
13	Đường kính ruột dẫn (Nhỏ nhất/Lớn nhất)	mm	9,6 / 10,1
14	Điện trở 1 chiều lớn nhất của ruột dẫn ở 20°C	$\Omega/\text{km}$	$\leq 0,443$
15	Lực kéo đứt nhỏ nhất của một lõi	kN	9,8
16	Bề dày trung bình nhỏ nhất của cách điện (không đo ở chỗ gân nổi)	mm	1,5
17	Bề dày nhỏ nhất của cách điện ở một vị trí bất kỳ	mm	1,25
18	Bề dày lớn nhất của cách điện ở một vị trí bất kỳ (không đo ở chỗ gân nổi)	mm	2,1
19	Đường kính lớn nhất của 1 sợi cáp (không đo ở chỗ gân nổi)	mm	13,6
20	Khối lượng của rulô và cáp	kg	Nêu rõ
21	Chiều dài đoạn cáp	m	Nêu rõ

#### **7.4. Bảng thông số kỹ thuật điện hình cáp vặn xoắn 4x95.**

<b>TT</b>	<b>Mô tả</b>	<b>Đơn vị</b>	<b>Yêu cầu</b>
1	Nhà sản xuất/Xuất xứ		Nêu rõ
2	Năm sản xuất		Nêu rõ
3	Mã hiệu sản phẩm		Nêu rõ
4	Tiêu chuẩn chế tạo, thử nghiệm		TCVN 6447:1998; TCVN 5935-1:2013
5	Biên bản thử nghiệm điện hình, thử nghiệm thường xuyên, thử nghiệm đặc biệt		Đầy đủ
6	Điện áp định mức	kV	0,6/1

TT	Mô tả	Đơn vị	Yêu cầu
7	Lõi dẫn điện		Nhôm
8	Vật liệu cách điện		XLPE hàm lượng tro $\geq 2\%$
9	Điện áp chịu đựng tần số 50Hz - 4 giờ giữa các lõi và nước	kV	2
10	Điện áp chịu xung	kV	20
11	Tiết diện danh định của dây dẫn	mm <sup>2</sup>	95
12	Số sợi nhôm mỗi lõi tối thiểu	Sợi	19
13	Đường kính ruột dẫn (Nhỏ nhất/Lớn nhất)	mm	11,3 / 11,9
14	Điện trở 1 chiều lớn nhất của ruột dẫn ở 20 <sup>0</sup> C	$\Omega/\text{km}$	$\leq 0,32$
15	Lực kéo đứt nhỏ nhất của một lõi	kN	13,3
16	Bề dày trung bình nhỏ nhất của cách điện (không đo ở chỗ gân nổi)	mm	1,7
17	Bề dày nhỏ nhất của cách điện ở một vị trí bất kỳ	mm	1,43
18	Bề dày lớn nhất của cách điện ở một vị trí bất kỳ (không đo ở chỗ gân nổi)	mm	2,3
19	Đường kính lớn nhất của 1 sợi cáp (không đo ở chỗ gân nổi)	mm	15,9
20	Khối lượng của rulô và cáp	kg	Nêu rõ
21	Chiều dài đoạn cáp	m	Nêu rõ

#### 7.5. Bảng thông số kỹ thuật điện hình cáp vặn xoắn 4x120.

TT	Mô tả	Đơn vị	Yêu cầu
1	Nhà sản xuất/Xuất xứ		Nêu rõ
2	Năm sản xuất		Nêu rõ
3	Mã hiệu sản phẩm		Nêu rõ
4	Tiêu chuẩn chế tạo, thử nghiệm		TCVN 6447:1998; TCVN 5935-1:2013
5	Biên bản thử nghiệm điện hình, thử nghiệm thường xuyên, thử nghiệm đặc biệt		Đầy đủ

TT	Mô tả	Đơn vị	Yêu cầu
6	Điện áp định mức	kV	0,6/1
7	Lõi dẫn điện		Nhôm
8	Vật liệu cách điện		XLPE hàm lượng tro $\geq 2\%$
9	Điện áp chịu đựng tần số 50Hz - 4 giờ giữa các lõi và nước	kV	2
10	Điện áp chịu xung	kV	20
11	Tiết diện danh định của dây dẫn	mm <sup>2</sup>	120
12	Số sợi nhôm mỗi lõi tối thiểu	Sợi	19
13	Đường kính ruột dẫn (Nhỏ nhất/Lớn nhất)	mm	12,8 / 13,5
14	Điện trở 1 chiều lớn nhất của ruột dẫn ở 20°C	$\Omega/\text{km}$	$\leq 0,253$
15	Lực kéo đứt nhỏ nhất của một lõi	kN	16,8
16	Bề dày trung bình nhỏ nhất của cách điện (không đo ở chỗ gân nổi)	mm	1,7
17	Bề dày nhỏ nhất của cách điện ở một vị trí bất kỳ	mm	1,43
18	Bề dày lớn nhất của cách điện ở một vị trí bất kỳ (không đo ở chỗ gân nổi)	mm	2,3
19	Đường kính lớn nhất của 1 sợi cáp (không đo ở chỗ gân nổi)	mm	17,5
20	Khối lượng của rulô và cáp	kg	Nêu rõ
21	Chiều dài đoạn cáp	m	Nêu rõ

### 3.5. Mô tả kỹ thuật dây nhôm trần lõi thép

#### A. Dây nhôm lõi thép các loại.

##### I. Yêu cầu chung

- Nhà thầu cấp kèm theo hồ sơ dự thầu:

i) Biên bản thí nghiệm điển hình của dây nhôm lõi thép được thực hiện bởi một đơn vị độc lập có đủ năng lực (Quatest, Công ty TNHH MTV thí nghiệm điện miền Bắc,...) và catalogue.

ii) Chứng chỉ quản lý chất lượng ISO 9001 (hoặc tương đương) đúng ngành nghề sản xuất dây, cáp điện của nhà sản xuất.

iii) Các biên bản thí nghiệm mẫu nguyên vật liệu để sản xuất.

iv) Danh mục các máy móc thiết bị phục vụ sản xuất dây và cáp điện của nhà sản xuất.

v) Danh mục các máy móc thiết bị thí nghiệm của nhà sản xuất.

vi) Nhà sản xuất phải có kinh nghiệm về sản xuất dây, cáp điện ít nhất 5 năm.

- Biên bản thử nghiệm điển hình để chứng minh dây dẫn chào thầu phù hợp với đặc tính kỹ thuật hồ sơ mời thầu và hợp đồng. Biên bản này phải phù hợp theo tiêu chuẩn 5064:1994/SĐ1:1995, TCVN 6483:1999, IEC 61089:1997 hoặc TCVN tương đương.

### **1. Quy định về lấy mẫu và thử nghiệm.**

Khối lượng hàng hóa phục vụ cho công tác lấy mẫu thử nghiệm phải liên với các ru lô do nhà thầu cung cấp, toàn bộ khối lượng được lấy mẫu thử nghiệm cũng như chi phí thử nghiệm phục vụ nghiệm thu bàn giao do Nhà thầu chịu và đã bao gồm trong giá dự thầu của Nhà thầu. Khối lượng mẫu thử nghiệm không thuộc phạm vi khối lượng cung cấp hàng hóa của gói thầu trên.

Tất cả các chủng loại dây và cáp điện được trải qua 3 bước kiểm tra, thử nghiệm sau đây:

#### **Bước 1: Thử nghiệm xuất xưởng:**

- Tất cả các dây dẫn, cáp điện đều được thử nghiệm xuất xưởng bởi nhà sản xuất tại nơi sản xuất. Các nội dung thử nghiệm xuất xưởng cho lô sản phẩm phù hợp với các tiêu chuẩn TCVN 5064:1994/SĐ1:1995, TCVN 6483:1999, IEC 61089:1997 hoặc các tiêu chuẩn hiện hành tương đương. Đại diện Công ty Điện lực Hải Phòng được quyền chứng kiến thử nghiệm xuất xưởng.

#### **Bước 2: Thử nghiệm mẫu đối với hàng hóa trong hợp đồng:**

- Sau khi bên bán tập kết xong hàng hóa, Nhà thầu và các đơn vị có liên quan của Công ty Điện lực Hải Phòng sẽ thực hiện lấy mẫu dây dẫn. Sau khi kiểm tra và đối chiếu với cáp mẫu dự thầu (nếu có), nếu không có sự sai khác thì hai Bên sẽ mang mẫu dây dẫn thử nghiệm tại Công ty TNHH MTV thí nghiệm điện miền Bắc hoặc đơn vị do Công ty Điện lực Hải Phòng chỉ định và nhà thầu sẽ chịu toàn bộ chi phí cho việc thử nghiệm trên. Kết quả thử nghiệm các mẫu dây dẫn trên sẽ là cơ sở để thực hiện nghiệm thu sản phẩm.

Tiến hành thử nghiệm mẫu như sau:

- Tổ chức lấy mẫu ngẫu nhiên theo nguyên tắc:

+ Mỗi chủng loại dây, cáp có số lượng  $\leq 2$  lô: lấy ít nhất 01 mẫu.

+ Đối với chủng loại có số lượng từ 2÷4 lô lấy 02 mẫu, từ 5 lô trở lên lấy 03 mẫu.

+ Với chủng loại hàng có số lượng ít (cáp  $\leq 100$ m, dây nhôm lõi thép  $\leq 300$ kg) có thể miễn thử nghiệm mẫu, sử dụng biên bản thử nghiệm mẫu cùng chủng loại của

các đơn hàng trước cùng nhà sản xuất.

+ Lập biên bản lấy mẫu tại hiện trường, ít nhất phải có đủ 3 thành phần tham gia lấy mẫu: Bên mua, bên bán, bên thí nghiệm. Các mẫu được niêm phong và bảo vệ để đảm bảo không bị hư hại hao tổn cho đến khi thí nghiệm.

- Đơn vị thử nghiệm mẫu do Công ty TNHH MTV Thí nghiệm điện Miền Bắc (ETC1) hoặc do Công ty Điện lực Hải Phòng chỉ định thực hiện.

- Các chỉ tiêu về thử nghiệm mẫu căn cứ TCVN và IEC liên quan từng chủng loại cáp.

- Biên bản thử nghiệm mẫu là một phần của hồ sơ nghiệm thu và thanh quyết toán hợp đồng.

**Bước 3: Kiểm tra thử nghiệm tại kho, khi giao nhận hàng hóa, trước khi lắp đặt:** Thực hiện theo quy định hiện hành của Công ty Điện lực Hải Phòng. Tùy theo yêu cầu, Công ty Điện lực Hải Phòng sẽ tiến hành thử nghiệm một số hạng mục cơ bản trước khi tiến hành tiếp nhận hàng hóa từ nhà cung cấp.

Các hạng mục cần kiểm tra khi giao nhận hàng hóa, trước khi lắp đặt:

+ Các thông số trên lô quấn.

+ Tiết diện các sợi nhôm, thép (Bảng Panme, thước kẹp chuyên dùng, ...).

+ Điện trở 1 chiều dây dẫn (Bảng cầu đo).

+ Bội số bước xoắn từng lớp (Đếm bằng mắt).

+ Kiểm tra độ đồng đều và phủ kín của lớp mỡ bảo vệ lõi thép (đối với loại dây có mỡ chống gỉ).

+ Kiểm tra độ mới của sợi nhôm, sợi thép (Bảng mắt, yêu cầu sáng đều, không han gỉ).

## **2. Quy định về thử nghiệm lặp lại và xử lý khi thử nghiệm không đạt:**

2-1. Quy ước về thử nghiệm lặp lại:

- Trong quá trình thử nghiệm mẫu điển hình một số chủng loại VTTB, khi gặp trường hợp có duy nhất một hạng mục thử nghiệm không đạt (trên một mẫu duy nhất), cho phép chủ đầu tư và đơn vị thử nghiệm lựa chọn xác suất thêm 02 mẫu khác cùng lô hàng đã tập kết ban đầu, để tiến hành lại hạng mục thử nghiệm không đạt đó. (1) Trường hợp vẫn có mẫu không đạt hạng mục này thì lập biên bản thử nghiệm kết luận hạng mục thử nghiệm VTTB này không đạt tiêu chuẩn; (2) Trường hợp cả hai mẫu thử nghiệm lặp lại đều đạt thì có thể kết luận hạng mục thử nghiệm này đạt tiêu chuẩn, tuy nhiên vẫn phải đổi trả sản phẩm có hạng mục không đạt ban đầu. Sản phẩm đổi trả phải được thử nghiệm đầy đủ các hạng mục theo quy định.

(Chi tiết áp dụng quy ước thử nghiệm lặp lại xem tại điểm 2-2 dưới đây)

- Trường hợp một mẫu VTTB lựa chọn xác suất có hơn một hạng mục thử nghiệm không đạt, hoặc có từ hai mẫu trở lên đều có hạng mục không đạt, thì không

được áp dụng quy ước này mà phải kết luận không đạt tiêu chuẩn.

2-2. Chủng loại VTTB áp dụng thử nghiệm lặp lại và định hướng xử lý khi có kết quả thử nghiệm không đạt:

STT	Chủng loại VTTB	Hạng mục thử nghiệm	Thử nghiệm lặp lại	Xử lý khi kết quả cuối cùng không đạt	Thử nghiệm VTTB thay thế
(1)	(2)	(3)	(4)	(5)	(6)
1	Dây và các cáp các loại	Các hạng mục quy định	Không áp dụng	Trả lại chủng loại sản phẩm có mẫu thử không đạt	Lấy mẫu xác suất thí nghiệm lại chủng loại thay thế

*Lưu ý:* Khi có kết quả thử nghiệm mẫu VTTB không đạt, chỉ cho phép nhà thầu cung cấp đổi trả lại một lần. Mọi chi phí thử nghiệm VTTB cấp lại (như cột 6 tại bảng trên) và các phát sinh khác do nhà thầu chịu trách nhiệm. Trường hợp lô VTTB cấp lại vẫn có hạng mục thử nghiệm không đạt sẽ không được áp dụng bước thử nghiệm lặp lại, đồng thời tiến hành các thủ tục hủy bỏ hợp đồng theo quy định.

## II. Yêu cầu kỹ thuật:

### 1. Tiêu chuẩn áp dụng:

- Dây nhôm lõi thép ACSR (tên gọi khác: AC, As, ACKP, ...) sản xuất và thử nghiệm theo các tiêu chuẩn TCVN 5064:1994/SĐ1:1995, TCVN 8090:2009, TCVN 6483:1999, IEC 61089 hoặc tương đương.

### 2. Yêu cầu về cấu trúc dây nhôm lõi thép:

- Lõi dây dẫn phải có bề mặt đồng đều không có khuyết tật mà mắt thường nhìn thấy được. Các sợi bên không chổng chéo, xoắn gẫy hay đứt đoạn cũng như các khuyết tật khác cho quá trình sử dụng.

- Các lớp kế tiếp nhau phải ngược chiều nhau và lớp xoắn ngoài cùng theo chiều phải, các lớp xoắn phải đồng tâm, đều và chặt.

- Các sợi nhôm là loại nhôm kéo cứng có điện trở suất không vượt quá 28,264 nΩ.m (tương ứng với 61% IACS theo Tiêu chuẩn đồng ủ quốc tế - International Annealed Copper Standard);

- Các sợi thép của dây nhôm lõi thép phải được mạ kẽm. Lớp mạ phải bám chặt không bị bong, nứt, tách lớp khi thử uốn trên lõi thử có tỷ số giữa đường kính lõi thử và đường kính sợi thép là:

+ 4 khi đường kính sợi thép từ 1,5 đến 3,4 mm.

+ 5 khi đường kính sợi thép từ 3,4 đến 4,5 mm.

- Các sợi thép mạ kẽm của dây nhôm lõi thép không được có mối nối bằng bất cứ hình thức nào.

- Đối với các sợi nhôm, số lượng mối nối không được vượt quá các giá trị qui định trong bảng 1. Mặt khác, các mối nối ít nhất phải cách nhau 15 m trên cùng một sợi, hoặc trên bất kỳ sợi nhôm khác của dây hoàn chỉnh.

**Bảng 1 - Số lượng mối nối cho phép trong các dây bằng nhôm**

Số lớp nhôm	Số lượng mối nối cho phép trên chiều dài dây
1	2
2	3
3	4
4	5

- Bội số bước xoắn đối với các lớp của dây nhôm lõi thép như bảng sau:

**Bảng 2: Bội số bước xoắn của dây nhôm lõi thép**

Số sợi		Phần lõi thép								Phần nhôm tính từ trong ra					
Nhôm	Thép	6 sợi		12 sợi		18 sợi		24 sợi		Lớp 1		Lớp 2		Lớp 3	
		Nhỏ nhất	Lớn nhất	Nhỏ nhất	Lớn nhất	Nhỏ nhất	Lớn nhất	Nhỏ nhất	Lớn nhất	Nhỏ nhất	Lớn nhất	Nhỏ nhất	Lớn nhất	Nhỏ nhất	Lớn nhất
6	1	-	-	-	-	-	-	-	-	10	15	-	-	-	-
18	19	14	28	13	26	-	-	-	-	10	15	-	-	-	-
24	7	14	28	-	-	-	-	-	-	10	18	10	15	-	-
24	37	14	28	13	26	12	25	-	-	10	15	-	-	-	-
26	7	14	28	-	-	-	-	-	-	10	18	10	15	-	-
30	7	14	28	-	-	-	-	-	-	10	18	10	15	-	-
30	19	14	28	13	26	-	-	-	-	10	18	10	15	-	-
42	7	14	28	-	-	-	-	-	-	10	18	10	15	-	-
48	7	14	28	-	-	-	-	-	-	10	18	10	15	-	-
54	7	14	28	-	-	-	-	-	-	10	18	10	16	10	15
54	19	14	28	13	26	12	25	-	-	10	18	10	16	10	15
54	37	14	28	13	26	12	25	-	-	10	18	10	15	-	-
54	61	14	28	13	26	12	25	11	24	10	18	10	15	-	-

- Trong một lõi thép 19 sợi, bội số bước xoắn của lớp 12 sợi không được lớn hơn bội số bước xoắn của lớp 6 sợi. Tương tự như vậy, trong một dây có nhiều lớp sợi nhôm, bội số bước xoắn của bất kỳ lớp nhôm nào không được lớn hơn bội số bước xoắn của lớp nhôm kề ngay phía trong.

- Tất cả các sợi thép phải nằm một cách tự nhiên đúng vị trí trong lõi của nó, khi cắt lõi, các đầu sợi vẫn phải giữ nguyên vị trí, hoặc có thể đặt lại vào vị trí cũ bằng tay một cách dễ dàng. Yêu cầu này cũng áp dụng cho các lớp sợi nhôm ở ngoài.

**Bảng 2: Đặc tính kỹ thuật của các loại dây nhôm lõi thép theo tiết diện**

Tiết diện danh định (Nhôm/thép) (mm <sup>2</sup> )	Cấu trúc phần nhôm (wire × mm)	Cấu trúc phần thép (wire × mm)	Tiết diện tính toán phần nhôm (mm <sup>2</sup> )	Tiết diện tính toán phần thép (mm <sup>2</sup> )	Điện trở DC ở 20°C (Ω/km)	Lực kéo đứt tối thiểu (N)
25 / 4,2	6 × 2,30	1 × 2,30	24,9	4,2	1,1521	9.296
35 / 6,2	6 × 2,80	1 × 2,80	36,9	6,2	0,7774	13.524
50 / 8,0	6 × 3,20	1 × 3,20	48,3	8	0,5951	17.112
70 / 11	6 × 3,80	1 × 3,80	68	11,3	0,4218	24.130
70 / 72	18 × 2,20	19 × 2,20	68,4	72,2	0,4194	96.826
95 / 16	6 × 4,50	1 × 4,50	95,4	15,9	0,3007	33.369
95 / 141	24 × 2,20	37 × 2,20	91,2	141	0,3146	180.775
120 / 19	26 × 2,40	7 × 1,85	117,6	18,8	0,244	41.521
120 / 27	30 × 2,20	7 × 2,20	114	26,6	0,2531	49.465
150 / 19	24 × 2,80	7 × 1,85	147,8	18,8	0,2046	46.307
150 / 24	26 × 2,70	7 × 2,10	148,9	24,2	0,2039	52.279
150 / 34	30 × 2,50	7 × 2,50	147,3	34,4	0,2061	62.643
185 / 24	24 × 3,15	7 × 2,10	187	24,2	0,154	58.075
185 / 29	26 × 2,98	7 × 2,30	181,3	29,1	0,1591	62.055
185 / 43	30 × 2,80	7 × 2,80	184,7	43,1	0,1559	77.767
185 / 128	54 × 2,10	37 × 2,10	187	128,2	0,1543	183.816
240 / 32	24 × 3,60	7 × 2,40	244,3	31,7	0,1182	75.050
240 / 39	26 × 3,40	7 × 2,65	236,1	38,6	0,1222	80.895
240 / 56	30 × 3,20	7 × 3,20	241,3	56,3	0,1197	98.253
300 / 39	24 × 4,00	7 × 2,65	301,6	38,6	0,0958	90.574
300 / 48	26 × 3,80	7 × 2,95	294,9	47,8	0,0978	100.623
300 / 66	30 × 3,50	19 × 2,10	288,6	65,8	0,1	117.520
300 / 67	30 × 3,50	7 × 3,50	288,6	67,3	0,1	126.270
300 / 204	54 × 2,65	37 × 2,65	297,8	204,1	0,0968	284.579
330 / 30	48 × 2,98	7 × 2,30	334,8	29,1	0,0861	88.848
330 / 43	54 × 2,80	7 × 2,80	332,5	43,1	0,0869	103.784
400 / 18	42 × 3,40	7 × 1,85	381,3	18,8	0,0758	85.600
400 / 22	76 × 2,57	7 × 2,00	394,2	22	0,0733	95.115
400 / 51	54 × 3,05	7 × 3,05	394,5	51,1	0,0733	120.481
400 / 64	26 × 4,37	7 × 3,40	390	63,6	0,0741	129.183
400 / 93	30 × 4,15	19 × 2,50	405,8	93,3	0,0711	173.715

**Bảng 3: Đặc tính cơ lý sợi dây nhôm tròn**

Đường kính sợi nhôm (mm)	Sai lệch cho phép lớn nhất (mm)	Suất kéo đứt nhỏ nhất (N/mm <sup>2</sup> )	Độ giãn dài tương đối nhỏ nhất (%)
--------------------------	---------------------------------	--------------------------------------------	------------------------------------

Đường kính sợi nhôm (mm)	Sai lệch cho phép lớn nhất (mm)	Suất kéo đứt nhỏ nhất (N/mm <sup>2</sup> )	Độ giãn dài tương đối nhỏ nhất (%)
từ 1,50 đến 1,85	± 0,02	190	1,5
từ hơn 1,85 đến 2,00	± 0,03	185	1,5
từ hơn 2,00 đến 2,30	± 0,03	180	1,5
từ hơn 2,30 đến 2,57	± 0,03	175	1,5
từ hơn 2,57 đến 2,80	± 0,04	170	1,6
từ hơn 2,80 đến 3,05	± 0,04	170	1,6
từ hơn 3,05 đến 3,40	± 0,04	165	1,7
từ hơn 3,40 đến 3,80	± 0,04	160	1,8
từ hơn 3,80 đến 4,50	± 0,05	160	2,0

**Bảng 4: Đặc tính kỹ thuật của sợi thép mạ kẽm**

Đường kính danh định (mm)	Sai lệch cho phép lớn nhất (mm)	Suất kéo đứt nhỏ nhất (N/mm <sup>2</sup> )	Ứng suất nhỏ nhất khi giãn 1% (N/mm <sup>2</sup> )	Độ giãn dài tương đối nhỏ nhất (%)	Khối lượng lớp mạ kẽm không nhỏ hơn (g/m <sup>2</sup> )
1,50	±0,04	1.313	1.166	4	190
1,65	±0,04	1.313	1.166	4	190
1,85	±0,06	1.313	1.166	4	190
2,00	±0,06	1.313	1.166	4	190
2,10	±0,06	1.313	1.166	4	190
2,30	±0,06	1.313	1.166	4	190
2,40	±0,06	1.313	1.166	4	230
2,50	±0,06	1.313	1.137	4	230
2,65	±0,06	1.313	1.137	4	230
2,80	±0,07	1.274	1.137	4	230
2,95	±0,07	1.274	1.137	4	230
3,05	±0,07	1.274	1.098	4	230
3,20	±0,07	1.274	1.098	4	230
3,40	±0,07	1.274	1.098	4	230
3,60	±0,08	1.176	1.098	4	250
3,80	±0,08	1.176	1.098	4	250
4,50	±0,08	1.176	1.098	4	250

- Lõi dây dẫn phải có bề mặt đồng đều không có khuyết tật mà mắt thường nhìn thấy được. Các sợi bên không chông chéo, xoắn gậy hay đứt đoạn cũng như các khuyết tật khác cho quá trình sử dụng.

**3. Quy định về điện trở trung tính cho dây ACSR (đối với dây nhôm lõi thép có mỡ chống gỉ).**

Trường hợp cần sử dụng dây nhôm lõi thép có điền mỡ cho vùng cần chống gỉ, chống ăn mòn dây dẫn, dây dẫn ACSR phải điền mỡ trung tính theo nguyên tắc sau:

- Đối với dây dẫn có 1 lớp nhôm: Điền mỡ trừ bề mặt ngoài của lớp nhôm.
- Đối với dây dẫn có 2 lớp nhôm trở lên: Điền mỡ toàn bộ trừ lớp nhôm ngoài cùng.
- Lớp mỡ phải đồng đều, không có chỗ khuyết trong suốt chiều dài dây dẫn, không chứa các chất độc hại cho môi trường.
- Nhiệt độ chảy giọt của mỡ không dưới 105°C.

Định mức khối lượng mỡ đối với từng loại dây được tính toán theo phụ lục C, TCVN 6483:1999. Một số loại dây thông dụng áp dụng theo bảng sau:

**Bảng 5: Định mức khối lượng mỡ một số loại dây ACSR thông dụng**

Mặt cắt danh định (mm <sup>2</sup> )	Khối lượng mỡ (kg/km)	Mặt cắt danh định (mm <sup>2</sup> )	Khối lượng mỡ (kg/km)
35/6.2	3,6	185/29	18,9
50/8,0	4,7	185/43	22,5
70/11	6,6	185/128	42,2
70/72	19,2	240/32	24,1
95/16	9,3	240/39	25,2
95/141	30,7	240/56	29,4
120/19	12,2	300/39	29,3
120/27	13,9	300/48	31,2
150/19	14,2	300/66	36,1
150/24	15,8	330/43	45,0
150/34	17,9	400/51	53,4
185/24	18,4	500/64	67,5

#### 4. Quy ước về tên gọi

Để đảm bảo thuận tiện trong công tác quản lý vận hành, quản lý dự án, quản lý vật tư, cũng như phù hợp với các loại dây nhôm lõi thép đang sử dụng trên hệ thống điện. Trường hợp đặc biệt, tên gọi loại dây dẫn này thống nhất như sau:

ACSR [tiết diện danh định phần nhôm] / [tiết diện danh định phần thép]

Ví dụ: **ACSR 120/19** là loại dây nhôm lõi thép có tiết diện danh định phần nhôm là 120mm<sup>2</sup> và phần thép là 19mm<sup>2</sup>.

#### 5. Yêu cầu về kiểm tra thử nghiệm

Yêu cầu về kiểm tra thử nghiệm được thực hiện dựa theo các tiêu chuẩn: TCVN 5064, TCVN 8090, TCVN 6483, TCVN 3102 và các tiêu chuẩn khác liên quan.

a) Kiểm tra thử nghiệm xuất xưởng, thử nghiệm thường xuyên:

- Kiểm tra ngoại quan, đo các kích thước, số lượng

- Điện trở 1 chiều của 1 km dây dẫn ở 20°C
- Lực kéo đứt của dây dẫn

Với dây có điện mỡ cần thực hiện thêm hạng mục sau:

- Sự đồng đều của lớp mỡ (kiểm tra bằng mắt trên chiều dài 3m lớp mỡ đồng đều không có chỗ khuyết)

b) Thử nghiệm điển hình:

- Kiểm tra bề mặt, các kích thước, số lượng
- Bội số bước xoắn và chiều xoắn từng lớp
- Điện trở 1 chiều dây dẫn ở 20°C
- Lực kéo đứt của dây dẫn
- Đường cong ứng suất - biến dạng
- Thử nghiệm độ bám dính và hàm lượng lớp mạ kẽm lõi thép
- Số lần bẻ gấp của sợi nhôm
- Mối nối trong các sợi nhôm
- Cơ tính của sợi thép (Độ giãn dài, ứng suất kéo đứt, ứng suất 1% ...).
- Cơ tính của sợi nhôm (Độ giãn dài, ứng suất kéo đứt)

Đối với dây có điện mỡ có thêm các hạng mục:

- Khối lượng mỡ/km trong dây dẫn
- Nhiệt độ chảy giọt của mỡ

## **6. Yêu cầu về lô quấn dây (tang quấn dây)**

- Dây dẫn phải được vận chuyển trên các lô quấn dây, tổng trọng lượng của dây và lô không vượt quá 5.000kg với đường kính lô dây tối đa là 2,5m và bề rộng không quá 1,4m.

- Chỉ gồm một đoạn dây liên tục, không đứt đoạn được cuộn vào mỗi lô.

- Phần bên trong của mỗi cuộn lô phải bọc một lớp chống nước trước và sau khi cuộn dây trên cuộn lô đó.

- Lỗ giữa của lô dây được gia cường bằng 1 tấm thép có độ dày không ít hơn 10mm và có thể gắn với trục có đường kính 95mm.

- Các lô dây phải được bao bọc bằng các miếng gỗ cứng đóng đinh và được giữ cố định bằng các băng thép.

- Trên mỗi lô phải có đầy đủ các nhãn mác bao gồm các thông tin: Nhà sản xuất, năm sản xuất, số lô sản xuất (hợp đồng), tên dự án (nếu có), chủng loại dây, tổng chiều dài dây, chiều quay, ... và theo yêu cầu cụ thể của dự án.

## **7. Nhận diện thương hiệu**

Tất cả các loại hàng hóa do EVNNPC và các đơn vị trực thuộc mua sắm đều phải có các nhận diện thương hiệu được quy định như sau:

1. Mẫu nhận diện thương hiệu của EVNNPC:



- Cấu trúc gồm phần logo hình sao 4 cánh và phần chữ “EVNNPC”.
- Mẫu chi tiết logo và chữ nhận diện thương hiệu có thể tải từ đường link <https://npc.com.vn/Assets/images/logo.svg?v=1.0.0>

## 2. Trên lô quấn dây:

- Trên cả 2 mặt của lô quấn dây yêu cầu sơn màu để nhận diện thương hiệu EVNNPC.

- Kích cỡ phần logo đường kính từ 10÷15cm, phần chữ cao từ 5÷7cm.

- Có thể sơn trực tiếp lên lô quấn dây hoặc in lên tấm nhãn gắn lên.

## 8. Bảng yêu cầu thông số kỹ thuật

**Bảng 8: Bảng yêu cầu thông số kỹ thuật dây ACSR 70/11**

TT	Hạng mục	Đơn vị	Yêu cầu
1	Nhà sản xuất		Nêu cụ thể
2	Nước sản xuất		Nêu cụ thể
3	Mã hiệu sản phẩm		Nêu cụ thể
4	Giấy chứng nhận hệ thống quản lý chất lượng ISO 9001 hoặc tương đương của nhà sản xuất		Nêu cụ thể
5	Tiêu chuẩn sản xuất		TCVN 5064/SĐ1 1995, TCVN 8090:2009, TCVN 6483:1999, IEC 61089
6	Chủng loại: dây nhôm lõi thép có mỡ hoặc không có mỡ chống gỉ		Nêu cụ thể
7	Vật liệu dẫn điện		Nhôm kéo cứng
8	Mặt cắt danh định (tiết diện phần nhôm/ tiết diện phần thép)		70/11
9	Điện trở suất của sợi nhôm	nΩ.m	≤ 28,264
10	<b>số bước xoắn các lớp xoắn</b>	mm <sup>2</sup>	Nêu rõ từng lớp xoắn
11	Các sợi thép của dây nhôm lõi thép phải được mạ kẽm chống gỉ		Đáp ứng
12	Đường kính ngoài của ruột dẫn điện		Nêu rõ
13	Số sợi/đường kính sợi nhôm	mm	6 / 3,8
14	Sai lệch cho phép lớn nhất của đường kính sợi nhôm	mm	± 0,04
15	Số sợi/đường kính sợi thép	mm	1 / 3,8
16	Sai lệch cho phép lớn nhất của đường kính sợi thép	mm	±0,08

TT	Hạng mục	Đơn vị	Yêu cầu
17	Tiết diện tính toán phần nhôm	mm <sup>2</sup>	≥ 68,0
18	Tiết diện tính toán phần thép	mm <sup>2</sup>	≥ 11,3
19	Suất kéo đứt của sợi nhôm, không nhỏ hơn	N/mm <sup>2</sup>	160
20	Độ giãn dài tương đối nhỏ nhất của sợi nhôm	%	1,8
21	Suất kéo đứt của sợi thép, không nhỏ hơn	N/mm <sup>2</sup>	1.176
22	Ứng suất nhỏ nhất khi giãn 1%	N/mm <sup>2</sup>	1.098
23	Độ giãn dài tương đối nhỏ nhất của sợi thép	%	4
24	Khối lượng lớp mạ kẽm không nhỏ hơn	g/m <sup>2</sup>	250
25	Điện trở 1 chiều dây dẫn ở 20°C	Ω/km	0,4218
26	Khối lượng mỡ trên 1 km (đối với loại có mỡ chống gỉ)	kg	≥ 6,6
27	Nhiệt độ chảy giọt của mỡ (đối với loại có mỡ chống gỉ)	°C	≥ 105
28	Lực kéo đứt tối thiểu	N	24.130
29	Dòng điện định mức dân dụng	A	Nêu cụ thể
30	Các thử nghiệm xuất xưởng		Cung cấp biên bản xuất xưởng lô hàng tương tự có cùng hạng mục thử nghiệm
31	Các thử nghiệm điển hình		Cung cấp biên bản điển hình của đơn vị độc lập trên mẫu dây cùng thiết kế
32	Trọng lượng dây	kg/km	Nêu cụ thể
33	Đường kính lô quấn dây		≤ 2,5 m (Nêu cụ thể)
34	Bề rộng của lô quấn dây		≤ 1,4 m (Nêu cụ thể)
35	Chất liệu lô quấn dây		Nêu cụ thể

**Bảng 9: Bảng yêu cầu thông số kỹ thuật dây ACSR 50/8**

TT	Hạng mục	Đơn vị	Yêu cầu
1	Nhà sản xuất		Nêu cụ thể
2	Nước sản xuất		Nêu cụ thể
3	Mã hiệu sản phẩm		Nêu cụ thể
4	Giấy chứng nhận hệ thống quản lý chất lượng ISO 9001 hoặc tương đương của nhà sản xuất		Nêu cụ thể
5	Tiêu chuẩn sản xuất		TCVN 5064/SĐ1 1995, TCVN 8090:2009, TCVN 6483:1999, IEC 61089

TT	Hạng mục	Đơn vị	Yêu cầu
6	Chúng loại: dây nhôm lõi thép có mỡ hoặc không có mỡ chống gỉ		Nêu cụ thể
7	Vật liệu dẫn điện		Nhôm kéo cứng
8	Mặt cắt danh định (tiết diện phần nhôm/ tiết diện phần thép)		50/8
9	Điện trở suất của sợi nhôm	nΩ.m	≤ 28,264
10	<i>số bước xoắn các lớp xoắn</i>	mm <sup>2</sup>	Nêu rõ từng lớp xoắn
11	Các sợi thép của dây nhôm lõi thép phải được mạ kẽm chống gỉ		Đáp ứng
12	Đường kính ngoài của ruột dẫn điện		Nêu rõ
13	Số sợi/đường kính sợi nhôm	mm	6 / 3,2
14	Sai lệch cho phép lớn nhất của đường kính sợi nhôm	mm	± 0,04
15	Số sợi/đường kính sợi thép	mm	1 / 3,2
16	Sai lệch cho phép lớn nhất của đường kính sợi thép	mm	±0,07
17	Tiết diện tính toán phần nhôm	mm <sup>2</sup>	≥ 48,3
18	Tiết diện tính toán phần thép	mm <sup>2</sup>	≥ 8
19	Suất kéo đứt của sợi nhôm, không nhỏ hơn	N/mm <sup>2</sup>	165
20	Độ giãn dài tương đối nhỏ nhất của sợi nhôm	%	1,7
21	Suất kéo đứt của sợi thép, không nhỏ hơn	N/mm <sup>2</sup>	1.274
22	Ứng suất nhỏ nhất khi giãn 1%	N/mm <sup>2</sup>	1.098
23	Độ giãn dài tương đối nhỏ nhất của sợi thép	%	4
24	Khối lượng lớp mạ kẽm không nhỏ hơn	g/m <sup>2</sup>	230
25	Điện trở 1 chiều dây dẫn ở 20°C	Ω/km	0,5951
26	Khối lượng mỡ trên 1 km (đối với loại có mỡ chống gỉ)	kg	≥ 4,7
27	Nhiệt độ chảy giọt của mỡ (đối với loại có mỡ chống gỉ)	°C	≥ 105
28	Lực kéo đứt tối thiểu	N	17.112
29	Dòng điện định mức dân dẫn	A	Nêu cụ thể
30	Các thử nghiệm xuất xưởng		Cung cấp biên bản xuất xưởng lô hàng tương tự có cùng hạng mục thử nghiệm
31	Các thử nghiệm điển hình		Cung cấp biên bản điển hình của đơn vị độc lập trên mẫu dây cùng thiết kế
32	Trọng lượng dây	kg/km	Nêu cụ thể
33	Đường kính lô quấn dây		≤ 2,5 m (Nêu cụ thể)

TT	Hạng mục	Đơn vị	Yêu cầu
34	Bề rộng của lô quán dây		≤ 1,4 m (Nêu cụ thể)
35	Chất liệu lô quán dây		Nêu cụ thể

### 3.6. Mô tả kỹ thuật cột bê tông ly tâm các loại

#### I. Yêu cầu chung:

- Tiêu chuẩn chế tạo và thử nghiệm cột bê tông: Theo tiêu chuẩn TCVN 5847:2016 hoặc các tiêu chuẩn hiện hành tương đương.

#### - Nhà thầu cấp kèm theo hồ sơ dự thầu:

i) Giấy chứng nhận của cơ quan chức năng Nhà nước Việt Nam về việc chứng nhận cột điện của nhà sản xuất phù hợp với yêu cầu của tiêu chuẩn TCVN 5847:2016 hoặc các tiêu chuẩn hiện hành tương đương.

ii) Bản vẽ thiết kế kết cấu cột bê tông của từng chủng loại cột bao gồm các thông số sau: Mác bê tông, khối lượng bê tông, mác thép, chủng loại và khối lượng thép.

iii) Các biên bản thử nghiệm khả năng chịu tải theo tiêu chuẩn TCVN 5847:2016 hoặc các tiêu chuẩn hiện hành tương đương của các chủng loại cột được thực hiện bởi một đơn vị thí nghiệm độc lập có đủ năng lực.

- Các vật liệu sản xuất cột phải có nguồn gốc xuất xứ rõ ràng, có chứng chỉ chất lượng kèm theo hồ sơ giao hàng.

- Giai đoạn sản xuất cột: Chủ đầu tư được quyền chứng kiến thi công với mỗi giai đoạn thi công khung xương thép của cột và giai đoạn đổ bê tông cột.

- Trước khi bàn giao hàng hoá các lô cột điện bê tông ly tâm, đơn vị cấp hàng mời đại diện Công ty Điện lực Hải Phòng đến chứng kiến thử nghiệm xuất xưởng. Các nội dung thử nghiệm xuất xưởng cho lô sản phẩm phù hợp với các tiêu chuẩn TCVN 5847:2016 hoặc các tiêu chuẩn hiện hành tương đương.

#### II. Thông số kỹ thuật:

#### Cột bê tông ly tâm có chiều cao < 10m (loại có lỗ bắt xà):

STT	Mô tả	Đơn vị	Thông số kỹ thuật
1	Tiêu chuẩn chế tạo và thử nghiệm		TCVN 5847:2016 hoặc các tiêu chuẩn tương đương
2	Loại cột		Bê tông ly tâm
3	Nhóm theo mục đích sử dụng		Cột điện bê tông nhóm I
4	Nhà sản xuất/ xuất xứ		
	PC (hoặc NPC)-7,5-4,3		Nêu rõ
	PC (hoặc NPC)-8,5-4,3		Nêu rõ
5	Hình dáng		Cột có mặt cắt tròn với độ côn

			1,33%
6	Đường kính ngoài đầu cột:		
	PC (hoặc NPC)-7,5-4,3		190
	PC (hoặc NPC)-8,5-4,3	mm/mm	190
7	Chiều dày lớp bê tông bảo vệ cốt thép:		
	Bề mặt thân cột:		không nhỏ hơn 15mm và không nhỏ hơn đường kính cốt thép dự ứng lực và cốt thép thường
	Bề mặt đỉnh cột:		Trát vữa xi măng, chiều dày không nhỏ hơn 25mm
	Bề mặt đáy cột:		Trát vữa xi măng, chiều dày không nhỏ hơn 35mm
8	Mác bê tông cột không được nhỏ hơn:		
	+ Đối với cột bê tông cốt thép ly tâm không ứng lực trước	MPa	30
	+ Đối với cột bê tông cốt thép ly tâm ứng lực trước	MPa	40
9	Sai lệch cho phép của kích thước cột		
	Chiều dài cột	mm	+25; -10
	Đường kính ngoài	mm	+4; -2
	Chiều dày cột	mm	+7; -5
10	Chiều dài (cao) cột		
	PC (hoặc NPC)-7,5-4,3	m	7,5
	PC (hoặc NPC)-8,5-4,3	m	8,5
11	Tải trọng thiết kế không nhỏ hơn		
	PC (hoặc NPC)-7,5-4,3	kN	4,3
	PC (hoặc NPC)-8,5-4,3	kN	4,3
12	Các biên bản thử nghiệm: cường độ chịu nén của bê tông, tính chất cơ lý của xi măng, tính chất cơ lý của cát, tính chất cơ lý của đá và tính chất cơ lý của thép, được thực hiện bởi một đơn vị thí nghiệm độc lập có đủ năng lực.		Đáp ứng
13	Bản vẽ thể hiện kích thước, bố trí lỗ lắp xà		Đáp ứng

**\* Một số yêu cầu khác:**

**a. Bố trí lỗ bắt xà:** Cột có bố trí lỗ bắt xà. Kích thước lỗ bắt xà phù hợp với các bản vẽ định hướng kèm theo.

**b. Tiếp địa cột:** Yêu cầu sử dụng riêng thép  $\geq \Phi 6$  hàn vào cờ hoặc bản mã để làm dây tiếp địa dọc cột, không cho phép hàn hoặc buộc cờ, bản mã vào thép xương cột làm dây tiếp địa. Cờ hoặc bản mã bắt tiếp địa góc cột, ngọn cột phải được mạ kẽm nhúng nóng.

**c. Ký hiệu và nhãn mác in trên cột:**

**\* Ký hiệu đúc chìm:**

- Ký hiệu cột điện bê tông được đúc chìm vào bề mặt chính diện cột, vuông góc với chiều dài thân cột bằng chữ in hoa, ghi rõ:

- + Tên viết tắt của cơ sở sản xuất.
- + Dạng kết cấu cốt thép (PC/NPC).
- + Chiều dài cột.
- + Tải trọng hoặc mô men uốn thiết kế.

Quy cách kích thước và mức sai lệch cho phép của chữ và số in chìm được quy định theo phụ lục A – TCVN 5847:2016.

**\* Nhãn mác in trên cột:**

Nhãn mác in gồm các thông tin sau:

- + Ký hiệu nhận biết của sản phẩm.
- + Ngày, tháng, năm sản xuất.
- + Số lô sản phẩm.
- + Số hiệu tiêu chuẩn áp dụng.

Nhãn mác được thể hiện bằng chữ in hoa trên bề mặt chính thân cột, ở vị trí dễ nhìn, không cùng vị trí ký hiệu cột in chìm. Cỡ chữ nhãn mác cần đảm bảo nhìn rõ ràng bằng mắt thường ở khoảng cách tối thiểu 1000mm. Vật liệu dùng in nhãn mác đảm bảo không bị hoà tan trong nước và không phai màu.

**d. Nứt bề mặt:** Cho phép có các vết nứt bề mặt bê tông do biến dạng mềm nhưng chiều rộng của các vết nứt không được vượt quá 0,05mm. Các vết nứt không được nối tiếp nhau vòng quanh thân cột.

**e. Độ nhẵn bề mặt:** Bề mặt ngoài cột điện bê tông phải nhẵn đều. Cho phép có lỗ rỗ ở vị trí mép khuôn với chiều sâu không lớn hơn 2mm, dài không quá 15mm. Kích thước cho phép của lỗ rỗ, vết lồi, lõm trên bề mặt ngoài của cột và mặt mút được quy định theo bảng sau:

Bề mặt	Kích thước, không lớn hơn (mm)		
	Lỗ rỗ		Vết lồi, lõm
	Đường kính	Chiều sâu	
Mặt ngoài cột	10	5	2
Mặt mút cột	8	3	2

**f. Bố trí lỗ bắt tiếp địa góc cột :**

- Khoảng cách từ vị trí lỗ bắt tiếp địa thấp nhất đến chân cột phải lớn hơn chiều sâu chôn đất của cột được quy định trong TCVN 5847-2016.

- Nếu không có yêu cầu riêng trong thiết kế thì áp dụng theo bảng sau:

STT	Chiều dài cột L (m)	Chiều sâu chôn đất (h1) theo TCVN 5847-2016 (m)	Khoảng cách từ vị trí lỗ bắt tiếp địa thấp nhất đến chân cột (L1) (m)	Ghi chú
1	6,5	1,1	1,5±0,1	
2	7,5	1,3	1,6±0,1	

3	8,5	1,4	1,7±0,1	
4	10	1,7	2,0±0,1	
5	12	2,0	2,3±0,1	
6	14	2,4	2,7±0,1	
7	16	2,5	2,8±0,1	
8	18	3,0	3,3±0,1	
9	20	3,3	3,6±0,1	
10	22	3,6	3,9±0,1	

### **3.7. Mô tả kỹ thuật ghíp nhôm, ghíp GN, đầu cốt, ống nối các loại.**

#### **A. Kẹp cáp nhôm - nhôm dùng cho dây trần 3 bu lông (ghíp nhôm) các loại.**

##### **I. Yêu cầu chung cho kẹp cáp nhôm - nhôm các loại.**

- Tiêu chuẩn chế tạo, thử nghiệm: AS 1154.1, TCVN 3624-81 hoặc các tiêu chuẩn tương đương.

##### **- Nhà thầu cấp kèm theo hồ sơ dự thầu:**

+ Các bản thử nghiệm điển hình được thực hiện bởi một đơn vị thí nghiệm độc lập có đủ năng lực (Quatest, Công ty TNHH MTV thí nghiệm điện miền Bắc,...) và catalogue của kẹp cáp nhôm - nhôm.

+ Giấy chứng nhận phù hợp tiêu chuẩn ISO 9001 về hệ thống quản lý chất lượng của nhà sản xuất.

##### **1. Thử nghiệm xuất xưởng:**

Các biên bản thử nghiệm xuất xưởng được thực hiện bởi nhà sản xuất trên mỗi sản phẩm sản xuất ra tại nhà sản xuất để chứng minh khả năng đáp ứng các yêu cầu kỹ thuật hợp đồng sẽ được nộp cho người mua khi giao hàng. Các thử nghiệm phải được thực hiện theo tiêu chuẩn IEC AS 1154.1 và TCVN 3624-81 hoặc tương đương:

- 1) Kiểm tra các kích thước.
- 2) Kiểm tra các ký hiệu.

##### **2. Thử nghiệm điển hình:**

Các biên bản thử nghiệm điển hình được thực hiện bởi một phòng thí nghiệm độc lập trên các sản phẩm tương tự phải được đệ trình trong hồ sơ dự thầu để chứng minh khả năng đáp ứng hoặc cao hơn yêu cầu của đặc tính kỹ thuật này. Các thử nghiệm này phải được thực hiện theo tiêu chuẩn IEC AS 1154.1 và TCVN 3624-81 hoặc tương đương:

- 1) Đo điện trở tiếp xúc (Measurement of contact resistance)
- 2) Độ tăng nhiệt khi mang dòng định mức (Temperature rise)
- 3) Thử khả năng chịu đựng chu kỳ nhiệt (Heating cycle test)

Trong trường hợp thử nghiệm điển hình chỉ được thực hiện bởi phòng thí nghiệm thử nghiệm của chính nhà sản xuất, kết quả thử nghiệm có thể được chấp nhận với điều kiện thử nghiệm được chứng kiến hoặc chứng nhận bởi một đại diện được ủy quyền từ các cơ quan kiểm tra quốc tế độc lập (ví dụ như KEMA, CESI, SGS, vv...) hoặc phòng thử nghiệm của nhà sản xuất đã được công nhận hợp lệ, bởi một cơ quan công nhận quốc tế, để thực hiện theo tiêu chuẩn ISO/IEC 17025 tiêu chuẩn (Yêu cầu chung về năng lực của các phòng thử nghiệm và hiệu chuẩn).

Nội dung biên bản thử nghiệm phải trình bày tất cả các thông tin như tên, địa chỉ, chữ ký và / hoặc con dấu của phòng thí nghiệm, (ii.) các mẫu thử, hạng mục kiểm tra, các tiêu chuẩn áp dụng, khách hàng, ngày thử nghiệm, ngày phát hành, vị trí thử nghiệm, chi tiết thử nghiệm, phương pháp thử, kết quả thử, sơ đồ mạch, vv, và (iii.) thông số, loại sản phẩm, nhà sản xuất, nước xuất xứ, chi tiết kỹ thuật của sản phẩm được thử nghiệm để xem xét chấp nhận được.

Sản phẩm chào không tuân thủ các yêu cầu thử nghiệm nói trên sẽ bị loại.

### 3. Thử nghiệm nghiệm thu:

Khi tiếp nhận hàng hoá, Bên Mua và Bên Bán sẽ tiến hành lấy mẫu để thử nghiệm tại một Đơn vị thử nghiệm độc lập (Quatest, Công ty TNHH MTV Thí nghiệm điện miền Bắc, ...) dưới sự chấp thuận của Bên Mua để chứng minh hàng giao đáp ứng yêu cầu kỹ thuật của hợp đồng. Bên Mua có quyền yêu cầu trực tiếp chứng kiến công tác thử nghiệm này.

Số lượng mẫu thử như sau:

Số lượng mẫu thử (p)	Số lượng của một lô (n)	Hạng mục thử
p=1	$n < 50$	i
p=1	$50 \leq n < 100$	i ii, iii
p=2	$100 \leq n < 200$	i ii, iii
p = 3	$200 \leq n < 500$	i, ii, iii
p = 4	$500 \leq n$	i, ii, iii

Số lượng Kẹp dùng cho thử nghiệm nghiệm thu không bao gồm trong số lượng Kẹp được cung cấp trong bảng phạm vi cung cấp của hồ sơ mời thầu/hợp đồng. Tất cả các chi phí kiểm tra và thử nghiệm bao gồm trong giá chào.

Nếu có hai hoặc hơn hai mẫu thử nào đó không đạt yêu cầu coi như lô hàng không đạt yêu cầu thử nghiệm nghiệm thu và bên mua sẽ có quyền từ chối không nhận hàng mà không chịu bất kỳ một phí tổn nào.

Nếu chỉ một mẫu thử không đạt yêu cầu, thì việc lấy mẫu thử nghiệm lại sẽ được thực hiện lại trên các mẫu mới với số lượng gấp đôi số lượng lần lấy đầu tiên.

Nếu có một hoặc hơn một mẫu thử nào đó không đạt yêu cầu sau lần thử nghiệm lại thì coi như lô hàng không đáp ứng yêu cầu kỹ thuật của hợp đồng.

Các hạng mục thử nghiệm bao gồm như sau:

- i) Kiểm tra ngoại quan, đo kích thước
- ii) Độ tăng nhiệt khi mang dòng định mức (Temperature rise)
- iii) Đo điện trở tiếp xúc (Measurement of contact resistance)

Khi bàn giao hàng hoá phải có đủ các biên bản thử nghiệm xuất xưởng (thử nghiệm thường xuyên, routine test) cho lô sản phẩm phù hợp với các tiêu chuẩn AS 1154.1, TCVN 3624-81 hoặc tương đương;

- Các biên bản thử nghiệm điển hình của từng hàng hóa chào thầu phải được cấp kèm hồ sơ giao hàng.

## II. Thông số kỹ thuật của kẹp rẽ nhánh song song cho dây nhôm:

STT	Mô tả	Yêu cầu
1	Tên nhà sản xuất	
	A35-95	Khai báo
	A95-120	Khai báo
2	Xuất xứ	Khai báo
	A35-95	Khai báo
	A95-120	Khai báo
3	Mã hiệu:	
	A35-95	Khai báo
	A95-120	Khai báo
4	Website nhà sản xuất	Khai báo
5	Tiêu chuẩn quản lý chất lượng	ISO 9000
6	Tiêu chuẩn áp dụng	AS 1154.1 và TCVN 3624-81 hoặc tương đương
7	Loại - Thân kẹp  - Bu lông	Kẹp rẽ nhánh song song là loại có 2 rãnh để đấu nối với 2 dây dẫn. Thân kẹp rẽ nhánh làm bằng nhôm/hợp kim nhôm chịu lực cao, đúc bằng áp lực, có tính dẫn điện tốt. Bên trong của các rãnh phải được sơn sẵn compound gia tăng tiếp xúc điện. Có ít nhất 2 bulông xiết bằng thép không rỉ hoặc thép mạ (mạ nhôm nóng hoặc mạ Dacromet, Geomet), bu lông dạng cổ vuông chống xoay khi xiết.
8	Tiết diện của dây dẫn Al hoặc ACSR [mm <sup>2</sup> ]:	Dây chính / dây rẽ
	A35-95	35-95/35-95

STT	Mô tả	Yêu cầu
	A95-120	95-120/95-120
9	Đường kính của dây dẫn Al hoặc ACSR [mm]:	Dây chính / dây rẽ
	A35-95	8,4-13,5/8,4-13,5
	A95-120	13,5-15,15/13,5-15,15
10	Dòng điện định mức:	
	A35-95	$\geq 270A$
	A95-120	$\geq 380A$
11	Điện trở tiếp xúc của kẹp sau khi kẹp	Không vượt quá 120% của dây dẫn có chiều dài tương đương
12	Nhiệt độ ổn định của kẹp khi mang dòng định mức	$\leq 80^{\circ}C$
13	Khả năng chịu dòng ngắn mạch tương ứng với tiết diện cáp :	kA/2s
	A35-95	$\geq 3,1$
	A95-120	$\geq 5,9$
14	Các ký mã hiệu	Trên mỗi kẹp phải có các ký hiệu được khắc chìm / nổi không phai như sau: Tên nhà sản xuất, Mã hiệu của sản phẩm; loại dây dẫn, tiết diện của dây dẫn.
15	Catalogue / Bảng vẽ của nhà sản xuất thể hiện các kích thước và thông số kỹ thuật.	Được nộp cùng với hồ sơ thầu
16	Kiểm tra và thử nghiệm	Đáp ứng yêu cầu
17	Thí nghiệm điển hình	Đáp ứng yêu cầu
18	Thí nghiệm xuất xưởng	Đáp ứng yêu cầu
19	Thí nghiệm nghiệm thu	Đáp ứng yêu cầu
20	Danh sách bán hàng	Cung cấp theo hồ sơ dự thầu

## B. Ghép cáp hạ thế 2 bu lông (GN2), 1 bu lông (GN4):

### I. Yêu cầu chung:

- Tiêu chuẩn chế tạo và thử nghiệm: Theo tiêu chuẩn HN 33-S-63, AS/NZS 4396, TCVN 3624, TCVN 5408 hoặc các tiêu chuẩn hiện hành tương đương.

#### - Nhà thầu cấp kèm theo hồ sơ dự thầu:

+ Các bản thử nghiệm điển hình của ghép GN được thực hiện bởi một đơn vị thí nghiệm độc lập có đủ năng lực (Quatest, Công ty TNHH MTV thí nghiệm điện miền Bắc,...).

+ Catalogue, tài liệu kỹ thuật của từng loại ghép GN chào thầu.

+ Các biên bản thử nghiệm đánh giá khả năng chịu tác động của thời tiết – thử độ lão hóa của vật liệu nhựa dùng cho phụ kiện cáp bọc đối với mỗi chủng loại ghép GN

theo tiêu chuẩn AS/NZS 4396:1999 được thực hiện bởi một đơn vị thí nghiệm độc lập có đủ năng lực (Quatest, Công ty TNHH MTV thí nghiệm điện miền Bắc,...).

+ Giấy chứng nhận phù hợp tiêu chuẩn ISO 9001 (hoặc tương đương) về hệ thống quản lý chất lượng của nhà sản xuất.

- Các biên bản thử nghiệm xuất xưởng được thực hiện bởi nhà sản xuất trên mỗi sản phẩm sản xuất ra tại nhà sản xuất để chứng minh khả năng đáp ứng các yêu cầu kỹ thuật hợp đồng sẽ được nộp cho người mua khi giao hàng. Các thử nghiệm phải được thực hiện theo tiêu chuẩn chế tạo, thử nghiệm.

## II. Thông số kỹ thuật:



**Ghíp GN (hình tượng trưng)**

Ghíp GN được bao bọc bằng nhựa cách điện bền trong mọi thời tiết và phù hợp cho các cáp dây dẫn sử dụng.

### Bảng thông số kỹ thuật của Ghíp GN:

Stt	Mô tả	Đơn vị	Thông số yêu cầu
1	Nhà sản xuất / xuất xứ		
	GN2		Nêu rõ
	GN4		Nêu rõ
2	Mã hiệu		Nêu rõ
3	Tiêu chuẩn chế tạo và thử nghiệm		AS/NZS 4396, HN 33-S-63, TCVN 3624 hoặc các tiêu chuẩn tương đương
4	Tiêu chuẩn quản lý chất lượng		ISO 9001
5	Loại ghíp dùng để nối trực chính với nhánh rẽ với mỗi nối lưỡng kim và chống thấm nước		Có
6	Các dải cáp sử dụng: + Ghíp GN2 + Ghíp GN4		Trực chính 25-120mm <sup>2</sup> , nhánh rẽ 6-120mm <sup>2</sup>
7	Thân nối bọc cách điện: Bao bọc bằng nhựa PA có tăng cường sợi thủy tinh vững chắc và bền trong mọi điều kiện thời tiết. Bắt buộc phải có biên bản thử nghiệm đánh giá khả năng chịu tác động của thời tiết (Thử độ lão hóa vật liệu nhựa) đối với mỗi nối theo tiêu chuẩn AS/NZS 4396:1999		Đáp ứng

8	Các dây dẫn nối thông qua cầu nối đặc biệt, cầu nối có các răng tiếp xúc ăn sâu vào dây dẫn cách điện tạo ra tiếp xúc mà không cần bỏ lớp cách điện của dây dẫn. Cầu nối của ghíp làm bằng hợp kim nhôm cứng hoặc bằng đồng mạ niken.		Có
9	Số cầu nối các dây dẫn: + Ghíp GN2 + Ghíp GN4	Cái	$\geq 3$ $\geq 2$
10	Độ ăn sâu của răng ghíp: + Ghíp GN2 + Ghíp GN4	mm	1,5-2 1,5-2
11	Số bulông: + Ghíp GN2 + Ghíp GN4	Cái	$\geq 2$ $\geq 1$
12	Đai ốc (êcu) siết bứt đầu bằng kim loại hoặc hợp kim chống rỉ được cách điện hoàn toàn, bảo đảm cầu nối kẹp chặt vào dây dẫn bọc cách điện mà không làm tróc lớp bọc cách điện cũng như không làm hư hỏng ruột dẫn điện.		Có
13	Mômen siết gậy hồng bulông (bứt đầu): + Ghíp GN2 + Ghíp GN4	Nm	Nêu rõ Nêu rõ
14	Các chi tiết kim loại khác làm bằng thép không rỉ hoặc thép đã được mạ lớp vật liệu chống ăn mòn (mạ kẽm nhúng nóng, mạ Dacromet, Geomet)		Có
15	Tại các răng tiếp xúc có một lớp đệm cách điện bằng polymer đàn hồi và có mỡ silicon chuyên dùng chống thấm nước		Có
16	Tiếp xúc giữa răng và ruột dẫn điện bằng nhôm chịu được dòng liên tục tối thiểu (dòng định mức của ghíp)	A	290
17	Độ tăng nhiệt độ khi mang dòng điện định mức	°C	$\leq 80$
18	Độ bền điện môi và chống thấm nước trong 1 phút	kV	$\geq 6$
19	Điện trở tiếp xúc : Không vượt quá 75% điện trở của dây dẫn có chiều dài tương đương		Đáp ứng
20	Chịu được nhiệt độ cao		Thử nghiệm khả năng chịu nhiệt $\geq 140^{\circ}\text{C}$
21	Nhiệt độ môi trường cực đại	°C	5-45
22	Độ ẩm môi trường tương đối cực đại	%	90
23	Nắp bịt đầu cáp bằng vật liệu đàn hồi, gắn liền với ghíp GN		Có
24	Trên bề mặt ghíp phải có tên (hoặc logo) của nhà sản xuất và phải ghi rõ ghíp trên được dùng với tiết diện dây lớn nhất và tiết diện dây nhỏ nhất. Các ký hiệu trên phải đập chìm (hoặc nổi) trên ghíp.		Có
25	Biên bản thử nghiệm điển hình của từng loại ghíp GN chào thầu khi giao hàng		Có

### C. Đầu cốt các loại.

#### I. Yêu cầu chung cho đầu cốt các loại.

**- Nhà thầu cấp kèm theo hồ sơ dự thầu:**

+ Các biên bản thử nghiệm điển hình được thực hiện bởi một đơn vị thí nghiệm độc lập có đủ năng lực (Quatest, Công ty TNHH MTV thí nghiệm điện miền Bắc,...) của loại đầu cốt chào thầu (đầu cốt nhôm, đầu cốt đồng, đầu cốt đồng - nhôm,...).

+ Catalogue thể hiện thông số kỹ thuật, kích thước của từng đầu cốt chào thầu.

+ Giấy chứng nhận phù hợp tiêu chuẩn ISO 9001 (hoặc tương đương) về hệ thống quản lý chất lượng của nhà sản xuất.

**1. Thử nghiệm xuất xưởng (Routine tests):**

Các biên bản thử nghiệm xuất xưởng được thực hiện bởi nhà sản xuất trên mỗi sản phẩm sản xuất ra tại nhà sản xuất để chứng minh khả năng đáp ứng các yêu cầu kỹ thuật hợp đồng sẽ được nộp cho người mua khi giao hàng. Các thử nghiệm phải được thực hiện theo tiêu chuẩn IEC AS 1154.1 và TCVN 3624-81 hoặc tương đương:

- 1) Kiểm tra các kích thước
- 2) Kiểm tra các ký hiệu

**2. Thử nghiệm điển hình (Type tests):**

Các biên bản thử nghiệm điển hình được thực hiện bởi một phòng thí nghiệm độc lập trên các sản phẩm tương tự phải được đệ trình trong hồ sơ dự thầu để chứng minh khả năng đáp ứng hoặc cao hơn yêu cầu của đặc tính kỹ thuật này. Các thử nghiệm này phải được thực hiện theo tiêu chuẩn IEC AS 1154.1 và TCVN 3624-81 hoặc tương đương:

- 1) Đo điện trở tiếp xúc (Measurement of contact resistance)
- 2) Độ tăng nhiệt khi mang dòng định mức (Temperature rise)
- 3) Thử khả năng chịu đựng chu kỳ nhiệt (Heating cycle test)

Trong trường hợp thử nghiệm điển hình chỉ được thực hiện bởi phòng thí nghiệm thử nghiệm của chính nhà sản xuất, kết quả thử nghiệm có thể được chấp nhận với điều kiện thử nghiệm được chứng kiến hoặc chứng nhận bởi một đại diện được ủy quyền từ các cơ quan kiểm tra quốc tế độc lập (ví dụ như KEMA, CESI, SGS, vv...) hoặc phòng thử nghiệm của nhà sản xuất đã được công nhận hợp lệ, bởi một cơ quan công nhận quốc tế, để thực hiện theo tiêu chuẩn ISO/IEC 17025 tiêu chuẩn (Yêu cầu chung về năng lực của các phòng thử nghiệm và hiệu chuẩn).

Nội dung biên bản thử nghiệm phải trình bày tất cả các thông tin như tên, địa chỉ, chữ ký và / hoặc con dấu của phòng thí nghiệm, (ii.) các mẫu thử, hạng mục kiểm tra, các tiêu chuẩn áp dụng, khách hàng, ngày thử nghiệm, ngày phát hành, vị trí thử nghiệm, chi tiết thử nghiệm, phương pháp thử, kết quả thử, sơ đồ mạch, vv, và (iii.)

thông số, loại sản phẩm, nhà sản xuất, nước xuất xứ, chi tiết kỹ thuật của sản phẩm được thử nghiệm để xem xét chấp nhận được

### 3. Thử nghiệm nghiệm thu

Khi tiếp nhận hàng hoá, Bên Mua và Bên Bán sẽ tiến hành lấy mẫu để thử nghiệm tại một Đơn vị thử nghiệm độc lập (Quatest, Công ty TNHH MTV Thí nghiệm điện miền Bắc) dưới sự chấp thuận của Bên Mua để chứng minh hàng giao đáp ứng yêu cầu kỹ thuật của hợp đồng. Bên Mua có quyền yêu cầu trực tiếp chứng kiến công tác thử nghiệm này.

Số lượng mẫu thử như sau:

Số lượng mẫu thử (p)	Số lượng của một lô (n)	Hạng mục thử
p=1	$n < 50$	i
p=1	$50 \leq n < 100$	i ii, iii
p=2	$100 \leq n < 200$	i ii, iii
p = 3	$200 \leq n < 500$	i, ii, iii
p = 4	$500 \leq n$	i, ii, iii

Số lượng sản phẩm dùng cho thử nghiệm nghiệm thu không bao gồm trong số lượng sản phẩm được cung cấp trong bảng phạm vi cung cấp của hồ sơ mời thầu/hợp đồng. Tất cả các chi phí kiểm tra và thử nghiệm bao gồm trong giá chào.

Nếu có hai hoặc hơn hai mẫu thử nào đó không đạt yêu cầu coi như lô hàng không đạt yêu cầu thử nghiệm nghiệm thu và bên mua sẽ có quyền từ chối không nhận hàng mà không chịu bất kỳ một phí tổn nào.

Nếu chỉ một mẫu thử không đạt yêu cầu, thì việc lấy mẫu thử nghiệm lại sẽ được thực hiện lại trên các mẫu mới với số lượng gấp đôi số lượng lần lấy đầu tiên.

Nếu có một hoặc hơn một mẫu thử nào đó không đạt yêu cầu sau lần thử nghiệm lại thì coi như lô hàng không đáp ứng yêu cầu kỹ thuật của hợp đồng.

Các hạng mục thử nghiệm bao gồm như sau:

- i) Kiểm tra ngoại quan, đo kích thước
- ii) Độ tăng nhiệt khi mang dòng định mức (Temperature rise)
- iii) Đo điện trở tiếp xúc (Measurement of contact resistance)

- Khi giao hàng phải có đủ các biên bản thử nghiệm điển hình của từng hàng hóa chào thầu.

#### I Thông số kỹ thuật đầu cốt ép dùng cho dây nhôm:

Stt	Mô tả	Yêu cầu
2	Tên nhà sản xuất/ Xuất xứ	

	- A50	Khai báo
3	Mã hiệu đầu cốt với các cỡ dây	
	- A50	Khai báo
4	Website nhà sản xuất	Khai báo
5	Tiêu chuẩn quản lý chất lượng	ISO 9001 hoặc tương đương
6	Tiêu chuẩn áp dụng	AS 1154.1 và TCVN 3624-81 hoặc tương đương
7	Loại	Cosse ép là loại làm bằng hợp kim nhôm, chịu lực cao, có tính dẫn điện tốt, bán cực 1 lỗ. Bên trong của các ống ép phải được bơm sẵn compound gia tăng tiếp xúc điện, có lắp bịt cao su ở phần đầu ống chò. Bề mặt tiếp xúc của bán cực phẳng, không bị rỗ
8	Loại đai ép cho cosse ép	Loại lục giác.
9	Số lượng vị trí để thực hiện hiện các mối ép	Số vị trí ép dây
	- A50	$\geq 2$
10	Tiết diện của dây dẫn ( $mm^2$ )	
	- A50	50
11	Đường kính trong của ống [mm]	Phù hợp với tiết diện của dây dẫn
12	Kích thước và tiết diện của cosse ép được thiết kế đảm bảo đúng tiết diện của cáp và chịu được dòng điện liên tục như sau: [A]	
	- A50	210
12	Khả năng chịu được dòng điện ngắn mạch [kA/2s]	
	- A50	3,1
13	Điện trở của đầu cosse sau khi ép	Không vượt quá 120% của dây dẫn có chiều dài tương đương
14	Nhiệt độ ổn định của đầu cốt khi mang dòng định mức sau khi ép	$\leq 80^{\circ}C$
15	Ghi nhãn	Mỗi cosse ép phải có các ký hiệu được khắc chìm / nổi không phai như sau: Tên nhà sản xuất, mã hiệu của sản phẩm, tiết diện của dây dẫn.
16	Catalogue / Bảng vẽ của nhà sản xuất thể hiện các kích thước và thông số kỹ thuật.	Được nộp cùng với hồ sơ thầu

17	Kiểm tra và thử nghiệm	Đáp ứng yêu cầu
	Thí nghiệm điển hình	Đáp ứng yêu cầu
	Thí nghiệm xuất xưởng	Đáp ứng yêu cầu
	Thí nghiệm nghiệm thu	Đáp ứng yêu cầu
18	Danh sách bán hàng	Cung cấp theo hồ sơ dự thầu

**Thông số kỹ thuật đầu cốt ép đồng nhôm:**

Stt	Mô tả	Yêu cầu
2	Tên nhà sản xuất/ Xuất xứ	
	C-A 50	Khai báo
	C-A 70	Khai báo
	C-A 95	Khai báo
	C-A 120	Khai báo
3	Mã hiệu đầu cốt với các cỡ dây	
	C-A 50	Khai báo
	C-A 70	Khai báo
	C-A 95	Khai báo
	C-A 120	Khai báo
4	Website nhà sản xuất	Khai báo
5	Tiêu chuẩn quản lý chất lượng	ISO 9001 hoặc tương đương
6	Tiêu chuẩn áp dụng	AS 1154.1 và TCVN 3624-81 hoặc tương đương
7	Loại	Cosse ép có phần bản cực bằng đồng, phần thân ống bằng hợp kim nhôm, có xử lý lớp tiếp xúc đồng nhôm. Chịu lực cao, có tính dẫn điện tốt. Bản cực 1 lỗ. Bên trong của các ống ép phải được bơm sẵn compound gia tăng tiếp xúc điện. Bề mặt tiếp xúc của bản cực phẳng, không bị rỗ
8	Loại đai ép cho cosse ép	Loại lục giác.
9	Số lượng vị trí để thực hiện hiện các mối ép	Số vị trí ép dây
	C-A 50	$\geq 1$
	C-A 70	$\geq 1$
	C-A 95	$\geq 1$
	C-A 120	$\geq 1$
10	Tiết diện của dây dẫn ( $mm$ ) <sup>2</sup>	
	C-A 50	50
	C-A 70	70
	C-A 95	95
	C-A 120	120
11	Kích thước và tiết diện của cosse ép được thiết kế đảm bảo đúng tiết diện của cáp và chịu được dòng điện liên tục như sau:	
	C-A 50	220 A
	C-A 70	270 A

	C-A 95	320 A
	C-A 120	380 A
12	Đường kính trong của ống đồng [mm]	Phù hợp với tiết diện dây dẫn
13	Khả năng chịu được dòng điện ngắn mạch (ka/2s)	
	C-A 50	3,1
	C-A 70	4,3
	C-A 95	5,9
	C-A 120	7,4
14	Điện trở của ống nối sau khi ép	Không vượt quá 120% của dây dẫn có chiều dài tương đương
15	Nhiệt độ ổn định của đầu cốt khi mang dòng định mức sau khi ép	$\leq 80^{\circ}\text{C}$
16	Ghi nhãn	Mỗi cosse ép phải có các ký hiệu được khắc chìm trên thân cosse không phai như sau: Tên nhà sản xuất, Mã hiệu của sản phẩm, tiết diện của dây dẫn.
17	Catalogue / Bảng vẽ của nhà sản xuất thể hiện các kích thước và thông số kỹ thuật.	Được nộp cùng với hồ sơ thầu
18	Kiểm tra và thử nghiệm	Đáp ứng yêu cầu
	Thí nghiệm điển hình	Đáp ứng yêu cầu
	Thí nghiệm xuất xưởng	Đáp ứng yêu cầu
	Thí nghiệm nghiệm thu	Đáp ứng yêu cầu
19	Danh sách bán hàng	Cung cấp theo hồ sơ dự thầu

#### V. Thông số kỹ thuật đầu cốt ép đồng nhôm thể bài loại 2 lỗ:

Stt	Mô tả	Yêu cầu
2	Tên nhà sản xuất/ Xuất xứ	
	C-A 50 loại 2 lỗ	Khai báo
	C-A 70 loại 2 lỗ	Khai báo
3	Mã hiệu với các cỡ dây	
	C-A 50 loại 2 lỗ	Khai báo
	C-A 70 loại 2 lỗ	Khai báo
4	Website nhà sản xuất	Khai báo
5	Tiêu chuẩn quản lý chất lượng	ISO 9001 hoặc tương đương
6	Tiêu chuẩn áp dụng	AS 1154.1 và TCVN 3624-81 hoặc tương đương
7	Loại	Cosse ép có phần bản cực bằng đồng, phần thân ống bằng hợp kim nhôm, có xử lý lớp tiếp xúc đồng nhôm. Chịu lực cao, có tính dẫn điện tốt. Bản cực loại hai lỗ. Bên trong của các ống ép phải được bơm sẵn compound gia tăng tiếp xúc điện Bề mặt tiếp xúc của bản cực phẳng, không bị rỗ
8	Loại đai ép cho cosse ép	Loại lục giác.
9	Số lượng vị trí để thực hiện hiện các môi ép	Số vị trí ép dây

	C-A 50 loại 2 lỗ	$\geq 1$
	C-A 70 loại 2 lỗ	$\geq 1$
10	Tiết diện của dây dẫn ( $mm$ ) <sup>2</sup>	
	C-A 50 loại 2 lỗ	50
	C-A 70 loại 2 lỗ	70
11	Kích thước và tiết diện của cosse ép được thiết kế đảm bảo đúng tiết diện của cáp và chịu được dòng điện liên tục như sau:	
	C-A 50 loại 2 lỗ	220 A
	C-A 70 loại 2 lỗ	270 A
12	Đường kính trong của ống đồng [mm]	Phù hợp với tiết diện dây dẫn
13	Khả năng chịu được dòng điện ngắn mạch ( $ka/2s$ )	
	C-A 50 loại 2 lỗ	3,1
	C-A 70 loại 2 lỗ	4,3
14	Điện trở của ống nối sau khi ép	Không vượt quá 120% của dây dẫn có chiều dài tương đương
15	Nhiệt độ ổn định của đầu cốt khi mang dòng định mức sau khi ép	$\leq 80^{\circ}C$
16	Ghi nhãn	Mỗi cosse ép phải có các ký hiệu được khắc chìm trên thân cosse không phai như sau: Tên nhà sản xuất, Mã hiệu của sản phẩm, tiết diện của dây dẫn.
17	Catalogue / Bảng vẽ của nhà sản xuất thể hiện các kích thước và thông số kỹ thuật.	Được nộp cùng với hồ sơ thầu
18	Kiểm tra và thử nghiệm	Đáp ứng yêu cầu
	Thí nghiệm điển hình	Đáp ứng yêu cầu
	Thí nghiệm xuất xưởng	Đáp ứng yêu cầu
	Thí nghiệm nghiệm thu	Đáp ứng yêu cầu
19	Danh sách bán hàng	Cung cấp theo hồ sơ dự thầu

#### **D. Ống nối chịu lực căng cho dây nhôm lõi thép.**

##### **I. Yêu cầu chung.**

- Nhà thầu cấp kèm theo hồ sơ dự thầu:

+ Các biên bản thử nghiệm điển hình được thực hiện bởi một đơn vị thí nghiệm độc lập có đủ năng lực (Quatest, Công ty TNHH MTV thí nghiệm điện miền Bắc,...) của ống nối.

+ Catalogue thể hiện thông số kỹ thuật, kích thước của từng ống nối chào thầu.

+ Giấy chứng nhận phù hợp tiêu chuẩn ISO 9001 (hoặc tương đương) về hệ thống quản lý chất lượng của nhà sản xuất.

##### **II. Yêu cầu về thử nghiệm**

###### **1. Thử nghiệm xuất xưởng:**

Các biên bản thử nghiệm xuất xưởng được thực hiện bởi nhà sản xuất trên mỗi sản phẩm sản xuất ra tại nhà sản xuất để chứng minh khả năng đáp ứng các yêu cầu kỹ thuật hợp đồng sẽ được nộp cho người mua khi giao hàng. Các thử nghiệm phải được thực hiện theo tiêu chuẩn IEC AS 1154.1 và TCVN 3624-81 hoặc tương đương:

- 1) Kiểm tra các kích thước
- 2) Kiểm tra các ký hiệu

## **2. Thử nghiệm điển hình**

Các biên bản thử nghiệm điển hình được thực hiện bởi một phòng thí nghiệm độc lập trên các sản phẩm tương tự phải được đệ trình trong hồ sơ dự thầu để chứng minh khả năng đáp ứng hoặc cao hơn yêu cầu của đặc tính kỹ thuật này. Các thử nghiệm này phải được thực hiện theo tiêu chuẩn IEC AS 1154.1 và TCVN 3624-81 hoặc tương đương:

- 1) Thí nghiệm lực kéo đứt (Mechanical breaking test)
- 2) Đo điện trở tiếp xúc (Measurement of contact resistance)
- 3) Thử khả năng chịu đựng chu kỳ nhiệt (Heating cycle test)

Trong trường hợp thử nghiệm điển hình chỉ được thực hiện bởi phòng thí nghiệm thử nghiệm của chính nhà sản xuất, kết quả thử nghiệm có thể được chấp nhận với điều kiện thử nghiệm được chứng kiến hoặc chứng nhận bởi một đại diện được ủy quyền từ các cơ quan kiểm tra quốc tế độc lập (ví dụ như KEMA, CESI, SGS, vv...) hoặc phòng thử nghiệm của nhà sản xuất đã được công nhận hợp lệ, bởi một cơ quan công nhận quốc tế, để thực hiện theo tiêu chuẩn ISO/IEC 17025 tiêu chuẩn (Yêu cầu chung về năng lực của các phòng thử nghiệm và hiệu chuẩn).

Nội dung biên bản thử nghiệm phải trình bày tất cả các thông tin như tên, địa chỉ, chữ ký và / hoặc con dấu của phòng thí nghiệm, (ii.) các mẫu thử, hạng mục kiểm tra, các tiêu chuẩn áp dụng, khách hàng, ngày thử nghiệm, ngày phát hành, vị trí thử nghiệm, chi tiết thử nghiệm, phương pháp thử, kết quả thử, sơ đồ mạch, vv, và (iii.) thông số, loại sản phẩm, nhà sản xuất, nước xuất xứ, chi tiết kỹ thuật của sản phẩm được thử nghiệm để xem xét chấp nhận được

## **3. Thử nghiệm nghiệm thu.**

Khi tiếp nhận hàng hoá, Bên Mua và Bên Bán sẽ tiến hành lấy mẫu để thử nghiệm tại một Đơn vị thử nghiệm độc lập (Quatest) dưới sự chấp thuận của Bên Mua để chứng minh hàng giao đáp ứng yêu cầu kỹ thuật của hợp đồng. Bên Mua có quyền yêu cầu trực tiếp chứng kiến công tác thử nghiệm này.

Số lượng mẫu thử như sau:

Số lượng mẫu thử (p)	Số lượng của một lô (n)	Hạng mục thử
p=1	n < 50	i
p=1	50 ≤ n < 100	i ii, iii
p=2	100 ≤ n < 200	i ii, iii
p = 3	200 ≤ n < 500	i, ii, iii
p = 4	500 ≤ n	i, ii, iii

Số lượng ống nối dùng cho thử nghiệm nghiệm thu không bao gồm trong số lượng ống nối được cung cấp trong bảng phạm vi cung cấp của hồ sơ mời thầu/hợp đồng. Tất cả các chi phí kiểm tra và thử nghiệm bao gồm trong giá chào.

Nếu có hai hoặc hơn hai mẫu thử nào đó không đạt yêu cầu coi như lô hàng không đạt yêu cầu thử nghiệm nghiệm thu và bên mua sẽ có quyền từ chối không nhận hàng mà không chịu bất kỳ một phí tổn nào.

Nếu chỉ một mẫu thử không đạt yêu cầu, thì việc lấy mẫu thử nghiệm lại sẽ được thực hiện lại trên các mẫu mới với số lượng gấp đôi số lượng lần lấy đầu tiên.

Nếu có một hoặc hơn một mẫu thử nào đó không đạt yêu cầu sau lần thử nghiệm lại thì coi như lô hàng không đáp ứng yêu cầu kỹ thuật của hợp đồng.

Các hạng mục thử nghiệm bao gồm như sau:

- i) Kiểm tra ngoại quan, đo kích thước
- ii) Độ tăng nhiệt khi mang dòng định mức (Temperature rise)
- iii) Đo điện trở tiếp xúc (Measurement of contact resistance)

### III. Bảng thông số kỹ thuật

Stt	Mô tả	Yêu cầu
1	Tên nhà sản xuất/ xuất xứ	
	- ACSR-50/8	Khai báo
	- ACSR-70/11	Khai báo
2	Mã hiệu	
	- ACSR-50/8	Khai báo
	- ACSR-70/11	Khai báo
3	Website nhà sản xuất	Khai báo
4	Tiêu chuẩn quản lý chất lượng	ISO 9000
5	Tiêu chuẩn áp dụng	AS 1154.1 và TCVN 3624-81 hoặc tương đương
6	Loại	Ống nối ép là loại chịu lực cao, có tính dẫn điện tốt, gồm 2 phần, loại ống nối ép chịu lực căng. Mỗi bộ ống nối gồm có một ống nối bằng thép bên trong được mạ để nối với lõi thép của dây ACSR và một ống nhôm/hợp kim nhôm bên ngoài để nối hoàn toàn dây dẫn ACSR. Bên trong của các ống phải được bơm sẵn compound gia tăng tiếp xúc điện.

Stt	Mô tả	Yêu cầu
7	Loại đai ép cho ống nối	Loại lục giác.
8	Tiết diện của dây dẫn [mm <sup>2</sup> ]	Nhôm / Thép
	- ACSR-50/8	50/8
	- ACSR-70/11	70/11
9	Đường kính của dây dẫn [mm]	Nhôm / Thép
	- ACSR-50/8	9,6/3,2
	- ACSR-70/11	11,4/3,8
10	Đường kính trong của ống nhôm [mm]	
	- ACSR-50/8	10,00 ÷ 11,10
	- ACSR-70/11	12,00 ÷ 13,00
11	Đường kính trong của ống thép [mm]	
	- ACSR-50/8	3,50 ÷ 4,20
	- ACSR-70/11	4,10 ÷ 4,80
12	Lực kéo đứt tối thiểu của dây dẫn ACSR [N]	Đáp ứng tiêu chuẩn TCVN về dây dẫn
13	Lực kéo cơ học yêu cầu	Lực kéo đứt của ống nối sau khi ép không nhỏ hơn 90% lực kéo đứt của dây dẫn.
a)	Điện trở của ống nối sau khi ép	Không vượt quá 120% của dây dẫn có chiều dài tương đương
14	Các ký mã hiệu	Mỗi ống phải có các ký hiệu được khắc chìm / nổi không phai như sau: Tên nhà sản xuất, Mã hiệu của sản phẩm; loại dây dẫn, tiết diện của dây dẫn, loại đai ép tham chiếu. Có các vị trí ép phải được khắc chìm.
15	Catalogue / Bảng vẽ của nhà sản xuất thể hiện các kích thước và thông số kỹ thuật.	Được nộp cùng với hồ sơ thầu
16	Kiểm tra và thử nghiệm	Đáp ứng yêu cầu HSMT
	Thí nghiệm điển hình	Đáp ứng yêu cầu HSMT
	Thí nghiệm xuất xưởng	Đáp ứng yêu cầu HSMT
	Thí nghiệm nghiệm thu	Đáp ứng yêu cầu HSMT

### 3.8. Mô tả kỹ thuật phụ kiện chuỗi cách điện, phụ kiện đường dây trung thế.

#### A. Phụ kiện chuỗi cách điện

##### I. Yêu cầu chung.

- Sản phẩm được chế tạo theo tiêu chuẩn TCVN 198:2008, TCVN 1896-76, tiêu chuẩn ngành 11TCN-05, TCN04:92 hoặc các tiêu chuẩn hiện hành tương đương.

- Các chi tiết phải được làm sạch ba via, bề mặt không có vết nứt, cháy, nổ.

- Các chi tiết lắp ghép ren theo hệ lỗ theo TCVN 1896-76.

- Một phụ kiện riêng biệt phải có đầy đủ các chi tiết cần thiết đi kèm như chốt, chốt chẻ bằng thép đàn hồi, bu lông, ê cu, vòng đệm...

- **Nhà thầu cung cấp kèm theo hồ sơ dự thầu:**

+ Các biên bản thử nghiệm điển hình được thực hiện bởi một đơn vị thí nghiệm độc lập có đủ năng lực và catalog sản phẩm.

+ Chứng chỉ chất lượng: Nhà sản xuất phải có chứng chỉ về hệ thống quản lý chất lượng (ISO-9001 hoặc tương đương) được áp dụng vào ngành nghề sản xuất hàng hóa chào thầu.

### 1. Thử nghiệm xuất xưởng:

Các biên bản thử nghiệm xuất xưởng được thực hiện bởi nhà sản xuất trên mỗi sản phẩm sản xuất ra tại nhà sản xuất để chứng minh khả năng đáp ứng các yêu cầu kỹ thuật hợp đồng sẽ được nộp cho người mua khi giao hàng. Các thử nghiệm phải được thực hiện theo tiêu chuẩn TCVN 198:2008, TCVN 1896-76, tiêu chuẩn ngành 11TCN-05, TCN04:92 hoặc tương đương.

### 2. Thử nghiệm điển hình:

Biên bản thử nghiệm điển hình bao gồm tối thiểu các nội dung thử nghiệm: tải trọng phá huỷ, chiều dày lớp mạ.

Các biên bản thử nghiệm điển hình được thực hiện bởi một phòng thí nghiệm độc lập trên các sản phẩm tương tự phải được đệ trình trong hồ sơ dự thầu để chứng minh khả năng đáp ứng hoặc cao hơn yêu cầu của đặc tính kỹ thuật này. Các thử nghiệm này phải được thực hiện theo tiêu chuẩn TCVN 198:2008, TCVN 1896-76, tiêu chuẩn ngành 11TCN-05, TCN04:92 hoặc tương đương.

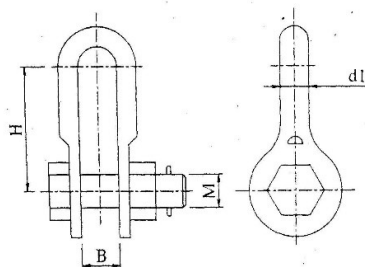
Trong trường hợp thử nghiệm điển hình chỉ được thực hiện bởi phòng thí nghiệm thử nghiệm của chính nhà sản xuất, kết quả thử nghiệm có thể được chấp nhận với điều kiện thử nghiệm được chứng kiến hoặc chứng nhận bởi một đại diện được ủy quyền từ các cơ quan kiểm tra quốc tế độc lập (ví dụ như KEMA, CESI, SGS, vv...) hoặc phòng thử nghiệm của nhà sản xuất đã được công nhận hợp lệ, bởi một cơ quan công nhận quốc tế, để thực hiện theo tiêu chuẩn ISO/IEC 17025 tiêu chuẩn (Yêu cầu chung về năng lực của các phòng thử nghiệm và hiệu chuẩn).

- Các biên bản thử nghiệm điển hình của từng hàng hóa chào thầu phải được cấp kèm hồ sơ giao hàng.

**3. Thử nghiệm nghiệm thu:** Đáp ứng theo yêu cầu của HSMT.

## II. Thông số kỹ thuật:

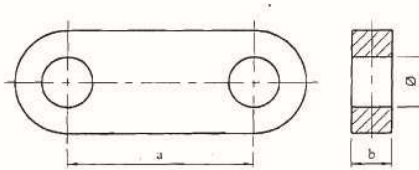
### 1. Móc treo chữ U:



**Móc treo chữ U (hình tượng trưng)**

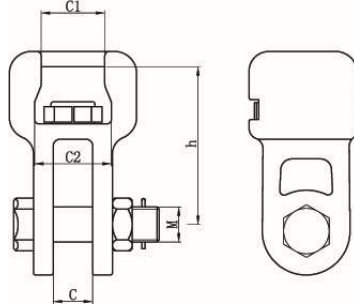
**a. Móc treo chữ U MT-7 (hoặc tương đương):**

STT	Mô tả	Đơn vị	Thông số kỹ thuật
1	Tiêu chuẩn áp dụng		Nêu rõ
2	Nước sản xuất/ Nhà sản xuất		Nêu rõ
3	Mã hiệu		Nêu rõ
4	Ghi nhãn trên sản phẩm:		Tên cơ sở chế tạo, ký hiệu sản phẩm.
5	Kích thước:		
	H	mm	60+5
	M	mm	16+2
	B	mm	20+3
	d1	mm	16+2
6	Tải trọng phá huỷ	kN	$\geq 70$
7	Các chi tiết được mạ kẽm nhúng nóng. Chiều dày lớp mạ $\geq 80\mu\text{m}$ , riêng phần ren: $\geq 45\mu\text{m}$		Đáp ứng
8	Khối lượng	kg/bộ	Nêu rõ

**3. Mắt nối trung gian:****Mắt nối trung gian (hình tượng trưng)****a. Mắt nối trung gian NG-7 (hoặc tương đương):**

STT	Mô tả	Đơn vị	Thông số kỹ thuật
1	Tiêu chuẩn áp dụng		Nêu rõ
2	Nước sản xuất/ Nhà sản xuất		Nêu rõ
3	Mã hiệu		Nêu rõ
4	Ghi nhãn trên sản phẩm:		Tên cơ sở chế tạo, ký hiệu sản phẩm.
5	Kích thước:		
	b	mm	9÷16
	$\Phi$	mm	20+2
6	Tải trọng phá huỷ	kN	$\geq 70$
7	Các chi tiết được mạ kẽm nhúng nóng. Chiều dày lớp mạ $\geq 80\mu\text{m}$ , riêng phần ren: $\geq 45\mu\text{m}$		Đáp ứng
8	Khối lượng	kg/bộ	Nêu rõ

**5. Mắt nối kép:**

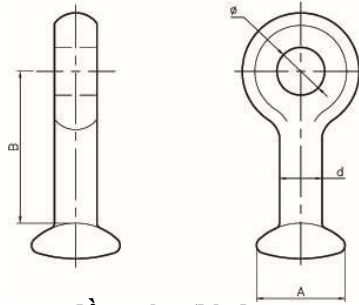


**Mắt nối kép (hình tượng trung)**

**a. Mắt nối kép MN2-7 (hoặc tương đương):**

STT	Mô tả	Đơn vị	Thông số kỹ thuật
1	Tiêu chuẩn áp dụng		Nêu rõ
2	Nước sản xuất/ Nhà sản xuất		Nêu rõ
3	Mã hiệu		Nêu rõ
4	Ghi nhãn trên sản phẩm:		Tên cơ sở chế tạo, ký hiệu sản phẩm.
5	Kích thước:		
	M	mm	16+2
	C	mm	18+2
	C1	mm	20±2
6	Tải trọng phá huỷ	kN	≥ 70
7	Các chi tiết được mạ kẽm nhúng nóng. Chiều dày lớp mạ ≥ 80µm, riêng phần ren: ≥ 45µm		Đáp ứng
8	Khối lượng	kg/bộ	Nêu rõ

**6. Vòng treo đầu tròn:**



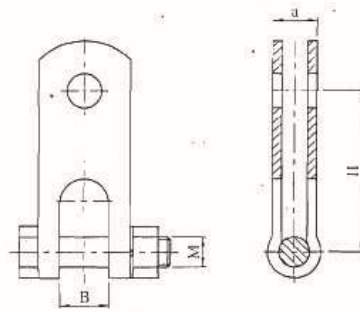
**Vòng treo đầu tròn (hình tượng trung)**

**a. Vòng treo đầu tròn VT-7 (hoặc tương đương):**

STT	Mô tả	Đơn vị	Thông số kỹ thuật
1	Tiêu chuẩn áp dụng		Nêu rõ
2	Nước sản xuất/ Nhà sản xuất		Nêu rõ
3	Mã hiệu		Nêu rõ
4	Ghi nhãn trên sản phẩm:		Tên cơ sở chế tạo, ký hiệu sản phẩm.
5	Kích thước:		
	A	mm	33±0,5

	B	mm	$\geq 50$
	d	mm	$17 \pm 1$
	$\Phi$	mm	$20 \pm 2$
6	Tải trọng phá hủy	kN	$\geq 70$
7	Các chi tiết bằng thép được mạ kẽm nhúng nóng. Chiều dày lớp mạ:	$\mu\text{m}$	80
8	Khối lượng	kg/bộ	Nêu rõ

### 8. Bản treo vuông góc đơn:

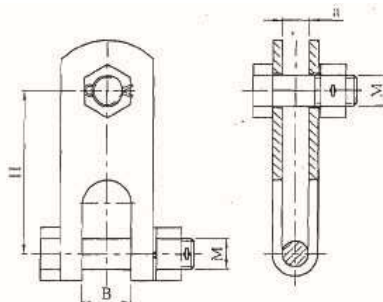


Bản treo vuông góc đơn (hình tượng trưng)

#### a. Bản treo vuông góc đơn BT1-7 (hoặc tương đương):

STT	Mô tả	Đơn vị	Thông số kỹ thuật
1	Tiêu chuẩn áp dụng		Nêu rõ
2	Nước sản xuất/ Nhà sản xuất		Nêu rõ
3	Mã hiệu		Nêu rõ
4	Ghi nhãn trên sản phẩm:		Tên cơ sở chế tạo, ký hiệu sản phẩm.
5	Kích thước:		
	H	mm	$85 \pm 0,5$
	M	mm	16
	a	mm	$16 \pm 2$
	B	mm	$18 \pm 2$
6	Tải trọng phá hủy	kN	$\geq 70$
7	Các chi tiết được mạ kẽm nhúng nóng. Chiều dày lớp mạ $\geq 80 \mu\text{m}$ , riêng phần ren: $\geq 45 \mu\text{m}$		Đáp ứng
8	Khối lượng	kg/bộ	Nêu rõ

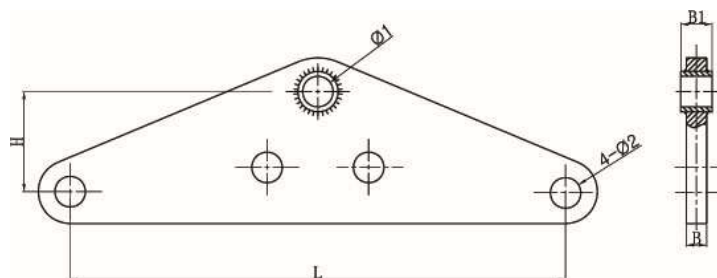
### 9. Bản treo vuông góc kép:



Bản treo vuông góc kép (hình tượng trưng)

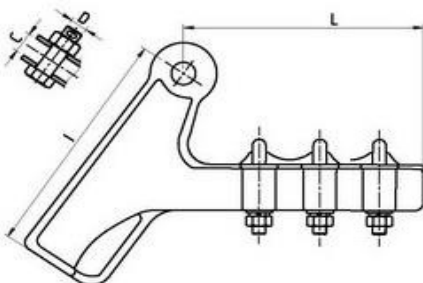
**a. Bản treo vuông góc kép BT2-7 (hoặc tương đương):**

STT	Mô tả	Đơn vị	Thông số kỹ thuật
1	Tiêu chuẩn áp dụng		Nêu rõ
2	Nước sản xuất/ Nhà sản xuất		Nêu rõ
3	Mã hiệu		Nêu rõ
4	Ghi nhãn trên sản phẩm:		Tên cơ sở chế tạo, ký hiệu sản phẩm.
5	Kích thước:		
	B	mm	20±0,5
	H	mm	85 ±0,5
	a	mm	18+1
	M	mm	16+1
5	Tải trọng phá hủy	kN	≥ 70
6	Các chi tiết được mạ kẽm nhúng nóng. Chiều dày lớp mạ ≥80μm, riêng phần ren: ≥ 45μm		Đáp ứng
7	Khối lượng	kg/bộ	Nêu rõ

**10. Khánh đơn:****Khánh đơn (hình tượng trưng)****a. Khánh đơn KG1-7 (hoặc tương đương):**

STT	Mô tả	Đơn vị	Thông số kỹ thuật
1	Tiêu chuẩn áp dụng		Nêu rõ
2	Nước sản xuất/ Nhà sản xuất		Nêu rõ
3	Mã hiệu		Nêu rõ
4	Ghi nhãn trên sản phẩm:		Tên cơ sở chế tạo, ký hiệu sản phẩm.
5	Kích thước:		
	L	mm	400±0,2: Lắp chuỗi gỗ, thủy tinh. ≥240: Lắp cho chuỗi Polymer
	H	mm	70±1
	Φ1	mm	18+0,5
	Φ2	mm	18+0,5
	B	mm	12+0,2
6	Tải trọng phá hủy	kN	≥ 70
7	Các chi tiết được mạ kẽm nhúng nóng. Chiều dày lớp mạ:	μm	≥ 80
8	Khối lượng	kg/bộ	Nêu rõ

**13. Khoá néo dây AC:**



**Khoá néo dây (hình tượng trung loại 3U)**

**a. Khoá néo dây AC(50-70) (hoặc tương đương):**

STT	Mô tả	Đơn vị	Thông số kỹ thuật
1	Tiêu chuẩn áp dụng		Nêu rõ
2	Nước sản xuất/ Nhà sản xuất		Nêu rõ
3	Mã hiệu		Nêu rõ
4	Ghi nhãn trên sản phẩm:		Tên cơ sở chế tạo, ký hiệu sản phẩm.
5	Dùng cho dây dẫn		AC50-70
6	Tải trọng phá hủy	kN	$\geq 70$
7	Vật liệu		- Máng giữ cáp được chế tạo hoàn toàn bằng vật liệu hợp kim nhôm. - Các chi tiết bằng thép như bu lông, đai ốc được mạ kẽm nhúng nóng. Chiều dày lớp mạ $\geq 45\mu\text{m}$ . - Số lượng Gudong (U) khóa dây: $\geq 3$
8	Khối lượng	kg/bộ	Nêu rõ
9	Kích thước:		
	L	mm	$\geq 160$
	I	mm	$\geq 110$
	D	mm	$\geq 16$
	C	mm	$\geq 18$

**b. Khoá néo dây AC(95-120) (hoặc tương đương):**

STT	Mô tả	Đơn vị	Thông số kỹ thuật
1	Tiêu chuẩn áp dụng		Nêu rõ
2	Nước sản xuất/ Nhà sản xuất		Nêu rõ
3	Mã hiệu		Nêu rõ
4	Ghi nhãn trên sản phẩm:		Tên cơ sở chế tạo, ký hiệu sản phẩm.
5	Dùng cho dây dẫn		AC95-120
6	Tải trọng phá hủy	kN	$\geq 70$
7	Vật liệu		- Máng giữ cáp được chế tạo hoàn toàn bằng vật liệu hợp kim nhôm

			ri. - Các chi tiết bằng thép như bu lông, đai ốc được mạ kẽm nhúng nóng. Chiều dày lớp mạ $\geq 45\mu\text{m}$ . - Số lượng Gudong khóa dây: $\geq 4$
8	Khối lượng	kg/bộ	Nêu rõ
9	Kích thước:		
	L	mm	$\geq 160$
	I	mm	$\geq 110$
	D	mm	$\geq 16$
	C	mm	$\geq 20$

### 3.9. Mô tả kỹ thuật phụ kiện đường dây hạ thế

#### I. Kẹp xiết, kẹp treo bắt cáp vắn xoắn:

##### 1. Yêu cầu chung:

- Tiêu chuẩn chế tạo và thử nghiệm: Theo tiêu chuẩn AS3766, TCVN 4392, TCVN 5408, IEC61109 hoặc các tiêu chuẩn hiện hành tương đương.

##### - Nhà thầu cấp kèm theo hồ sơ dự thầu:

+ Các bản thử nghiệm điển hình của kẹp xiết, kẹp treo chào thầu được thực hiện bởi một đơn vị thí nghiệm độc lập có đủ năng lực (Quatest, Công ty TNHH MTV thí nghiệm điện miền Bắc,...) và catalogue.

+ Giấy chứng nhận phù hợp tiêu chuẩn ISO 9001 (hoặc tương đương) về hệ thống quản lý chất lượng của nhà sản xuất.

- Các biên bản thử nghiệm xuất xưởng được thực hiện bởi nhà sản xuất trên mỗi sản phẩm sản xuất ra tại nhà sản xuất để chứng minh khả năng đáp ứng các yêu cầu kỹ thuật hợp đồng sẽ được nộp cho người mua khi giao hàng. Các thử nghiệm phải được thực hiện theo tiêu chuẩn AS3766, TCVN 4392, TCVN 5408, IEC61109 hoặc tương đương.

##### 2. Thông số kỹ thuật:

##### a. Kẹp xiết bắt cáp vắn xoắn:



**Kẹp xiết (hình tượng trưng)**

**Bảng thông số kỹ thuật của kẹp xiết 2x6-50, 4x25-35, 4x50-95,  
4x95-120, 4x120-150:**

Stt	Mô tả	Đơn vị	Thông số yêu cầu
1	Nhà sản xuất / xuất xứ:		
1.2	Kẹp xiết 4x25-35		Nêu rõ

1.3	Kẹp xiết 4x50-95		Nêu rõ
1.4	Kẹp xiết 4x95-120		Nêu rõ
2	Mã hiệu:		
2.2	Kẹp xiết 4x25-35		Nêu rõ
2.3	Kẹp xiết 4x50-95		Nêu rõ
2.4	Kẹp xiết 4x95-120		Nêu rõ
3	Tiêu chuẩn chế tạo và thử nghiệm		AS 3766, TCVN 4392, TCVN 5408, IEC 61109 hoặc các tiêu chuẩn tương đương
4	Tiêu chuẩn quản lý chất lượng		ISO 9001 hoặc tương đương
5	Kẹp xiết có khả năng kẹp chặt cáp vặn xoắn tại các vị trí cột néo, cột góc có góc lệch trên 60 <sup>0</sup> mà không làm hư hỏng lớp cách điện của cáp. Dải cáp vặn xoắn ABC có thể sử dụng:		Có
5.2	Kẹp xiết 4x25-35		ABC 4x25 – 4x35
5.3	Kẹp xiết 4x50-95		ABC 4x50 – 4x95
5.4	Kẹp xiết 4x95-120		ABC 4x95 – 4x120
6	Các ngàm kẹp cấu tạo bằng nhựa có tăng cường sợi thủy tinh bền với các điều kiện khí hậu, tăng độ ma sát và đảm bảo phân bố lực tốt khi kẹp cáp vặn xoắn mà không làm hư hỏng cách điện		Có
7	Kẹp xiết ép chặt cáp vặn xoắn bằng ít nhất 02 bulông thép. Có lò xo đàn hồi giữa các hàm kẹp để thuận tiện cho thi công lắp đặt kẹp xiết.		Có
8	Bulông dùng để lắp kẹp xiết vào má ốp (hoặc xà thép) và bulông dùng để ép chặt cáp vặn xoắn phải được khóa lại bằng đai ốc khóa, vòng đệm vênh, chế tạo bằng thép mạ kẽm nhúng nóng hoặc mạ Dacromet, Geomet.		Có
9	Các bộ phận bằng kim loại khác phải được mạ kẽm nhúng nóng đảm bảo chống ăn mòn trong quá trình vận hành, chiều dày lớp mạ kẽm $\geq 85\mu\text{m}$		Có
10	Các cạnh của thanh kim loại phải được bo tròn nhằm giảm thiểu khả năng hư hỏng cáp		Đáp ứng
11	Chiều dày thanh thép tối thiểu	mm	3
12	Lực phá hủy tối thiểu	kN	70
13	Độ bền điện áp giữa các phần mang điện trong 1 phút	kV	$\geq 6$
14	Nhiệt độ môi trường cực đại	<sup>0</sup> C	50

15	Độ ẩm môi trường tương đối cực đại	%	90
16	Thử tải tĩnh		Đáp ứng
17	Thử tải động		Đáp ứng
18	Thử chu kỳ nhiệt		Đáp ứng
19	Định danh nhựa cách điện		Nhựa có chứa Polyamide và sợi thủy tinh
20	Bản vẽ kích thước kẹp xiết		Có
21	Trên kẹp xiết ghi rõ nhà sản xuất và dải cáp có thể dùng. Các ký hiệu trên được dập chìm hoặc dập nổi trên kẹp xiết.		Có
22	Chiều dài tối thiểu của thanh thép kẹp xiết bắt cáp vặn xoắn có tiết diện từ 95mm <sup>2</sup> trở lên	mm	400

**b. Kẹp treo:**



**Kẹp treo (hình tượng trưng)**

**Bảng thông số kỹ thuật của kẹp treo: 4x25-35, 4x50-95,  
4x95-120, 4x120-150**

Stt	Mô tả	Đơn vị	Thông số yêu cầu
1	Nhà sản xuất / xuất xứ:		
1.1	Kẹp treo 4x25-35		Nêu rõ
1.2	Kẹp treo 4x50-95		Nêu rõ
1.3	Kẹp treo 4x95-120		Nêu rõ
2	Mã hiệu:		
2.1	Kẹp treo 4x25-35		Nêu rõ
2.2	Kẹp treo 4x50-95		Nêu rõ
2.3	Kẹp treo 4x95-120		Nêu rõ
3	Tiêu chuẩn quản lý chất lượng		ISO 9001 hoặc tương đương
4	Tiêu chuẩn chế tạo và thử nghiệm		AS 3766, TCVN 5408 hoặc các tiêu chuẩn tương đương
5	Kẹp treo có khả năng đỡ cáp vặn xoắn tại các vị trí cột đỡ, cột góc có góc lệch nhỏ hơn 10° mà không làm hư hỏng lớp cách điện của cáp. Dải cáp vặn xoắn ABC có thể sử dụng:		Có

Stt	Mô tả	Đơn vị	Thông số yêu cầu
5.1	Kẹp treo 4x25-35		ABC 4x25 – 4x35
5.2	Kẹp treo 4x50-95		ABC 4x50 – 4x95
5.3	Kẹp treo 4x95-120		ABC 4x95 – 4x120
6	Kẹp treo được gắn vào móc treo bằng bu lông móc hay giá móc để dưới tác động của gió kẹp treo không bị trượt khỏi má ốp cột		Có
7	Kẹp treo gồm có thân kẹp bằng thép, bu lông kiểu chuẩn chuẩn và vòng đệm cao su ôm cáp có độ bền cơ cao và bền với điều kiện thời tiết khắc nghiệt.		Có
8	Phần tiếp xúc giữa kẹp treo và cáp bằng lớp cao su, lớp cao su có thể tháo ra được để ôm lấy các sợi cáp. Khi treo cáp thì phần kim loại và phần cao su phải được hãm với nhau để lớp cao su không bị lệch ra ngoài phần kim loại		Có
9	Các bộ phận bằng kim loại phải được mạ kẽm nhúng nóng đảm bảo chống ăn mòn trong quá trình vận hành, chiều dày lớp mạ kẽm $\geq 85\mu\text{m}$		Có
10	Các cạnh của thanh kim loại phải được bo tròn nhằm giảm thiểu khả năng hư hỏng cáp.		Đáp ứng
11	Kẹp treo phải dễ dàng lắp đặt không cần dụng cụ.		Đáp ứng
12	Lực phá hủy tối thiểu	kN	70
13	Độ bền điện áp giữa các phần mang điện trong 1 phút.	kV	$\geq 6$
14	Chịu được nhiệt độ cao		Thử khả năng chịu nhiệt $\geq 140^{\circ}\text{C}$
15	Thử lực kéo đứt của vòng đệm cao su ôm cáp sau khi thử lão hóa ở nhiệt độ $(100 \pm 2)^{\circ}\text{C}$ trong 168 giờ (theo tiêu chuẩn AS 1660.2)		Không được nhỏ hơn 70% lực kéo đứt trước khi lão hóa
16	Thử độ giãn dài khi đứt của vòng đệm cao su ôm cáp sau khi thử lão hóa ở nhiệt độ $(100 \pm 2)^{\circ}\text{C}$ trong 168 giờ (theo tiêu chuẩn AS 1660.2)		Không được nhỏ hơn 60% độ giãn dài khi đứt trước khi lão hóa
17	Thử toàn bộ kẹp treo: -Thử nghiệm tải tĩnh - Thử chu kỳ nhiệt - Thử độ trượt của dây		Đáp ứng
18	Bản vẽ kích thước kẹp treo		Kèm theo
19	Đóng gói		Dễ dàng cho việc vận chuyển và lưu kho
20	Trên kẹp treo ghi rõ nhà sản xuất và dải cáp có		Có

Stt	Mô tả	Đơn vị	Thông số yêu cầu
	thê dùng. Các ký hiệu trên được dập chìm hoặc dập nổi trên kẹp treo.		

## II. Kẹp xiết 2x4-25 bắt dây sau công tơ:

### 1. Yêu cầu chung:

- Tiêu chuẩn chế tạo và thử nghiệm: Theo tiêu chuẩn AS3766, TCVN 4392, TCVN 5408, IEC61109 hoặc các tiêu chuẩn hiện hành tương đương.

#### - Nhà thầu cấp kèm theo hồ sơ dự thầu:

+ Các bản thử nghiệm điển hình của kẹp xiết bắt dây sau công tơ được thực hiện bởi một đơn vị thí nghiệm độc lập có đủ năng lực (Quatest, Công ty TNHH MTV thí nghiệm điện miền Bắc,...) và catalogue.

+ Giấy chứng nhận phù hợp tiêu chuẩn ISO 9001 (hoặc tương đương) về hệ thống quản lý chất lượng của nhà sản xuất.

- Khi bàn giao hàng hoá phải có đủ các biên bản thử nghiệm xuất xưởng (thử nghiệm thường xuyên, routine test) cho lô sản phẩm phù hợp với các tiêu chuẩn chế tạo, thử nghiệm.

### 2. Thông số kỹ thuật:



**Kẹp xiết bắt dây say công tơ  
(hình tượng trưng)**

**Bảng thông số kỹ thuật của kẹp xiết 2x4-25 (bắt dây sau công tơ):**

Stt	Mô tả	Đơn vị	Thông số yêu cầu
1	Nhà sản xuất / xuất xứ		Nêu rõ
2	Mã hiệu		Nêu rõ
3	Tiêu chuẩn chế tạo và thử nghiệm		AS 3766, TCVN 4392 hoặc các tiêu chuẩn tương đương
4	Tiêu chuẩn quản lý chất lượng		ISO 9001 hoặc tương đương
5	Kẹp xiết có khả năng kẹp chặt dây sau công tơ (sử dụng được với dải cáp bọc XLPE/PVC 2x4-2x25) mà không làm hư hỏng lớp vỏ bọc, cách điện của cáp		Có
6	Các ngàm kẹp cấu tạo bằng nhựa bền với các		Có

	điều kiện khí hậu, tăng độ ma sát và đảm bảo phân bố lực tốt khi kẹp cáp vặn xoắn mà không làm hư hỏng cách điện		
7	Kẹp xiết ép chặt cáp xoắn bằng ít nhất 01 bulông thép		Có
8	Bulông thép dùng để ép chặt dây sau công tơ phải được khóa lại bằng đai ốc khóa, vòng đệm vênh (mạ nhúng nóng hoặc mạ Dacromet, Geomet		Có
9	Các bộ phận bằng kim loại khác phải được mạ kẽm nhúng nóng đảm bảo chống ăn mòn trong quá trình vận hành, chiều dày lớp mạ kẽm $\geq 85\mu\text{m}$		Có
10	Các cạnh của thanh kim loại phải được bo tròn nhằm giảm thiểu khả năng hư hỏng cáp		Đáp ứng
11	Chiều dày thanh thép tối thiểu	mm	2
12	Lực phá hủy tối thiểu	kN	Nêu rõ
13	Độ bền điện áp giữa các phần mang điện trong 1 phút	kV	$\geq 4$
14	Chịu được nhiệt độ cao		Thử khả năng chịu nhiệt $\geq 140^{\circ}\text{C}$
15	Nhiệt độ môi trường cực đại	$^{\circ}\text{C}$	50
16	Độ ẩm môi trường tương đối cực đại	%	90
17	Bản vẽ kích thước kẹp xiết		Có
18	Trên kẹp xiết ghi rõ nhà sản xuất và dải cáp có thể dùng. Các ký hiệu trên được dập chìm hoặc dập nổi trên kẹp xiết.		Có

### III. Đai thép không rỉ, khóa đai.

#### 1. Yêu cầu chung:

- Tiêu chuẩn chế tạo, thử nghiệm: TCVN 197:2002, IEC 61109 hoặc các tiêu chuẩn hiện hành tương đương.

#### - Nhà thầu cấp kèm theo hồ sơ dự thầu:

+ Biên bản thử nghiệm điển hình được thực hiện bởi một đơn vị thí nghiệm độc lập có đủ năng lực (Quatest, Công ty TNHH MTV thí nghiệm điện miền Bắc,...) của đai thép, khóa đai chào thầu và catalogue.

+ Giấy chứng nhận phù hợp tiêu chuẩn ISO 9001 (hoặc tương đương) về hệ thống quản lý chất lượng của nhà sản xuất.

- Khi bàn giao hàng hoá phải có đủ các biên bản thử nghiệm xuất xưởng (thử nghiệm thường xuyên, routine test) cho lô sản phẩm phù hợp với các tiêu chuẩn chế tạo, thử nghiệm.

**2. Thông số kỹ thuật:**

Stt	Mô tả	Đơn vị	Thông số yêu cầu
1	Nhà sản xuất / Xuất xứ		Nêu rõ
2	Tiêu chuẩn quản lý chất lượng sản phẩm		ISO 9001 hoặc tương đương
	<b>Đai thép không rỉ</b>		
1	Mã hiệu		Nêu rõ
2	Đai thép dùng để cố định hộp công tơ, má ốp trên cột bê tông		Đáp ứng
3	Kích thước đai thép		
	Chiều rộng không nhỏ hơn	mm	20
	Chiều dày	mm	0,4÷0,5
4	Đai thép làm bằng thép không gỉ màu sáng; bề mặt và các cạnh nhẵn, phẳng, không ba-via		Đáp ứng
5	Độ bền kéo đứt không nhỏ hơn	N/mm <sup>2</sup>	790
6	Lực kéo tuột không nhỏ hơn	kN	7,8
	<b>Khoá đai</b>		
1	Mã hiệu		Nêu rõ
2	Khóa đai làm bằng thép không gỉ, màu sáng		Đáp ứng
3	Kích thước		Kích thước của khoá đai phải phù hợp cho đai thép tương ứng

**IV. Má ốp vòng treo hỗ trợ đơn, tấm má ốp đường kính 18.****1. Yêu cầu chung:**

- Tiêu chuẩn chế tạo và thử nghiệm: Theo tiêu chuẩn TCVN 5408, IEC 61109 hoặc các tiêu chuẩn hiện hành tương đương.

**- Nhà thầu cấp kèm theo hồ sơ dự thầu:**

+ Biên bản thử nghiệm điển hình được thực hiện bởi một đơn vị thí nghiệm độc lập có đủ năng lực (Quatest, Công ty TNHH MTV thí nghiệm điện miền Bắc,...) và catalogue.

+ Giấy chứng nhận phù hợp tiêu chuẩn ISO 9001 (hoặc tương đương) về hệ thống quản lý chất lượng của nhà sản xuất.

- Khi bàn giao hàng hoá phải có đủ các biên bản thử nghiệm xuất xưởng (thử nghiệm thường xuyên, routine test) cho lô sản phẩm phù hợp với các tiêu chuẩn chế tạo, thử nghiệm.

**2. Thông số kỹ thuật:****a. Tấm má ốp đường kính móc 18mm:**

Stt	Mô tả	Đơn vị	Thông số yêu cầu
1	Nhà sản xuất / Nước sản xuất		Nêu rõ
2	Tiêu chuẩn sản xuất và thử nghiệm		TCVN 5408, IEC61109 hoặc các tiêu chuẩn tương đương
3	Vật liệu		Thép được mạ kẽm nóng, chiều dày lớp mạ $\geq 85\mu\text{m}$
4	Bề mặt của các chi tiết kim loại phải trơn nhẵn, không có vết xước và khuyết tật		Có
5	Má ốp cột phải có 02 vị trí để luồn đai thép bắt má ốp cột vào thân cột điện và giữ cố định má ốp cột		Có
6	Má ốp phải ốp được sát vào cột điện bê tông ly tâm		Có
7	Đường kính móc tối thiểu	mm	18
8	Chiều dày tấm ốp tối thiểu	mm	3
9	Chiều rộng của má ốp tối thiểu	cm	8
10	Lực phá hủy tối thiểu	kN	95
11	Bản vẽ kèm theo		Có

**b. Má ốp vòng tròn:**

Stt	Mô tả	Đơn vị	Thông số yêu cầu
1	Nhà sản xuất / Nước sản xuất		Nêu rõ
2	Tiêu chuẩn sản xuất và thử nghiệm		TCVN 5408, IEC61109 hoặc các tiêu chuẩn tương đương
3	Vật liệu		Thép được mạ kẽm nóng, chiều dày lớp mạ $\geq 85\mu\text{m}$
4	Bề mặt của các chi tiết kim loại phải trơn nhẵn, không có vết xước và khuyết tật		Có
5	Má ốp cột phải có 02 vị trí để luồn đai thép bắt má ốp cột vào thân cột điện và giữ cố định má ốp cột		Có
6	Má ốp phải ốp được sát vào cột điện bê tông ly tâm		Có
7	Số lượng móc vòng tròn	cái	1
8	Đường kính vòng tròn tối thiểu	mm	100
9	Đường kính thép móc	mm	14
10	Chiều dày tấm ốp tối thiểu	mm	3
11	Chiều rộng của má ốp tối thiểu	cm	8
12	Lực phá hủy tối thiểu	kN	90
13	Bản vẽ kèm theo		Có

**V. Các bản vẽ**

E-HSMT này gồm có các bản vẽ trong danh mục sau đây:

<b>STT</b>	<b>Ký hiệu</b>	<b>Tên bản vẽ</b>	<b>Phiên bản/ngày phát hành</b>
1			
2			
...			